

UCS.....B:2023

## НИЙГМИЙН ДЭД БҮТЭЦ



Ерөнхий боловсролын сургуулийн барилгын гадна  
засалд тавих шаардлага

Улаанбаатар хот  
2023 он

## АГУУЛГА

1. ЗОРИЛГО .....	2
2. НОРМАТИВ ЭШЛЭЛ .....	2
3. ЕРӨНХИЙ ШААРДЛАГА .....	3
4. ТАЛБАЙН ХАМГААЛАЛТЫН ГЭРЭЛТҮҮЛЭГ .....	3
5. ГАДНА ХАНА .....	3
6. ГАДНА ЦОНХ .....	6
7. ГАДНА ХААЛГАНД ТАВИХ НЭМЭЛТ ШААРДЛАГА .....	8
8. ҮД ХӨДЛӨХ ЭД ХӨРӨНГИЙН ХАЯГИЙН ТЭМДЭГ .....	8
9. СУРГУУЛИЙН НЭРИЙН БИЧВЭР .....	9
10. СУРГУУЛИЙН НЭРИЙН ТЭМДЭГ .....	10
11. БАРИЛГЫН ГАДНА ГЭРЛЭН ЧИМЭГЛЭЛ .....	11
12. БАРИЛГЫН ГАДНА ӨНГӨНИЙ ЕРӨНХИЙ ШААРДЛАГА .....	12
13. БАРИЛГЫН АЮУЛГҮЙ БАЙДЛЫН ЕРӨНХИЙ ШААРДЛАГА .....	13
14. ГАДНА ХЯНАЛТЫН КАМЕРТ ТАВИХ ЕРӨНХИЙ ШААРДЛАГА .....	14
15. СУРГУУЛИЙН БАРИЛГЫН ЭРЧИМ ХҮЧНИЙ ХЭМНЭЛТ .....	14
ХАВСРАЛТ – А.1 .....	16
ХАВСРАЛТ – А.2 .....	17
ХАВСРАЛТ – В.1 .....	18
ХАВСРАЛТ – В.2 .....	19
ХАВСРАЛТ – В.3 .....	20
СУДАЛГАА .....	21
АШИГЛАСАН МАТЕРИАЛЫН ЖАГСААЛТ .....	25

## НИЙГМИЙН ДЭД БҮТЭЦ

### ЕРӨНХИЙ БОЛОВСРОЛЫН СУРГУУЛИЙН БАРИЛГЫН ГАДНА ЗАСАЛД ТАВИГДАХ ШААРДЛАГА

#### 1. ЗОРИЛГО

Нийслэлийн хэмжээнд Ерөнхий боловсролын сургуулийн барилгын гадна загвар, дизайн, архитектур төлөвлөлтөд тавигдах шаардлагыг тодорхойлж өнгө үзэмж, тав тухтай орчинг бүрдүүлэхэд оршино.

#### 2. НОРМАТИВ ЭШЛЭЛ

Ерөнхий боловсролын сургуулийн барилгыг төлөвлөхөд дараах барилгын номр дүрэм, стандартын мөрдөнө. Үүнд:

БНБД 30-01-04 – Хот, тосгоны төлөвлөлт, барилгажилтын норм ба дүрэм;

БНБД 31-25-22 – Ерөнхий боловсролын сургуулийн барилгын төлөвлөлт;

БНБД 31-03-03 – Олон нийт иргэний барилга;

БНБД II-66-88 – Сургалт хүмүүжлийн байгууллагын барилга байгууламжийн зураг төсөл боловсруулах норм, дүрэм;

БНБД 21-01-02 – Барилга байгууламжийн галын аюулгүйн байдал;

БНБД 21-02-02 – Барилга байгууламжийн зураг төсөл зохиох галын аюулгүйн норм;

БНБД 3.01-06-90 – Барилгын орчны тохижилтын ажлын норм ба дүрэм;

БД 31-112-11 – Хөгжлийн бэрхшээлтэй иргэдийн амьдрах орчны шаардлагад нийцсэн зураг төсөл зохиох дүрэм;

БНБД 40-05-98 – Барилга доторх усан хангамж, ариутгах татуурга;

БНБД 23-02-08 – Байгалийн гэрэлтүүлэг ба зохиомол гэрэлтүүлэг<sup>1</sup>;

БНБД 41-01-02 – Агаар сэлгэлт ба кондиционерийн системийн ерөнхий барилгын норм ба дүрэм;

БД 31-112-11 – Хөгжлийн бэрхшээлтэй иргэдийн амьдрах орчны шаардлагад нийцсэн зураг төсөл зохиох дүрэм;

MNS 6055:2009 – Иргэний барилгын төлөвлөлтөд хөгжлийн бэрхшээлтэй хүний шаардлагыг тооцсон орон зай, орчин. Үндсэн шаардлага;

MNS 0900:2018 – Хүрээлэн буй орчин. Эрүүл мэндийг хамгаалах. Аюулгүй байдал. Ундны ус. Эрүүл ахуйн шаардлага, чанар, аюулгүй байдлын үнэлгээ;

MNS 6558:2015 – Сургуулийн өмнөх боловсролын байгууллагын сургалтын орчны ерөнхий шаардлага;

MNS 4968 – Хөдөлмөрийн аюулгүй ажиллагаа. Эрүүл ахуй. Ерөнхий шаардлага;

MNS 4996:2000 – Ажлын байрны гэрэлтүүлгийн норм, хэмжих аргад тавих ерөнхий;

MNS 4244:1994 – Галын аюулгүй байдал. Ерөнхий шаардлага;

MNS 5150:2002 – Цахилгааны аюулгүй ажиллагаа. Ерөнхий шаардлага;

MNS 5390:2004 – Цахилгааны галын аюулгүй байдал. Ерөнхий шаардлага;

### **3. ЕРӨНХИЙ ШААРДЛАГА**

- 3.1. Ерөнхий боловсролын сургуулийн барилгын гадна загварыг “Барилга байгууламжийн зураг төсөл боловсруулах” тусгай зөвшөөрөл бүхий аж ахуй нэгжийн үндэсний стандарт, Барилгын норм ба дүрэм болон энэхүү баримт бичгийн дагуу боловсруулсан эрх бүхий байгууллагын баталсан ажлын зураг төслийн дагуу гүйцэтгэнэ.
- 3.2. Ерөнхий боловсролын сургуулийн барилгын гадна загвар нь дараах зарчмыг баримтална:
  - 3.2.1. Сурах аюулгүй, эрүүл орчинг бүрдүүлнэ;
  - 3.2.2. Зардлын хэмнэлттэй үйл ажиллагааг хангана;
  - 3.2.3. Хамгийн бага засвар үйлчилгээ шаардах;
  - 3.2.4. Удаан эдэлгээтэй байх;
  - 3.2.5. Азбест, хар тугалга агуулаагүй, эслэг, хийн уур ялгаруулахад тогтворжсон аюулгүй материалыг ашиглах;
  - 3.2.6. Дэгдэмхий чанар багатай, угааж болдог, амархан таардаг, удаан эдэлгээтэй будаг хэрэглэх;
- 3.3. Ерөнхий боловсролын сургуулийн барилгын гадна заслын ажлыг “Заслын ажил” БНБД 31-10-05-ын дагуу гүйцэтгэнэ.

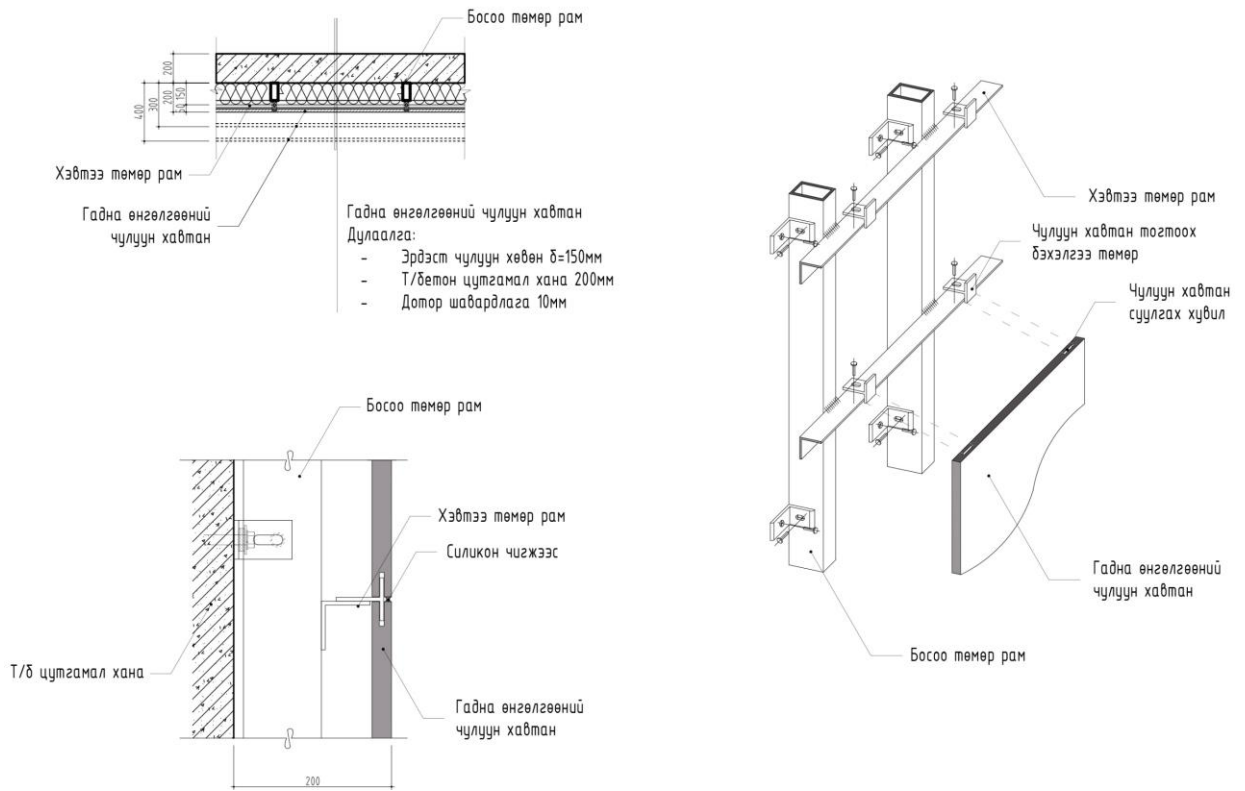
### **4. ТАЛБАЙН ХАМГААЛАЛТЫН ГЭРЭЛТҮҮЛЭГ**

- 4.1. Сургуулийн барилгын аюулгүй байдал, аюул ослоос хамгаалах зорилгоор машины зогсоол, явган хүний зам, орц, гарц, зөөврийн хэсэг, барилгын гадна талбайд гэрэлтүүлэг хийнэ.
- 4.2. Сургуулийн барилгын гадна гэрэлтүүлэг нь Гэрэлтүүлгийн инженерийн нийгэмлэгийн (IES) зөвлөмжийг хангасан байна.

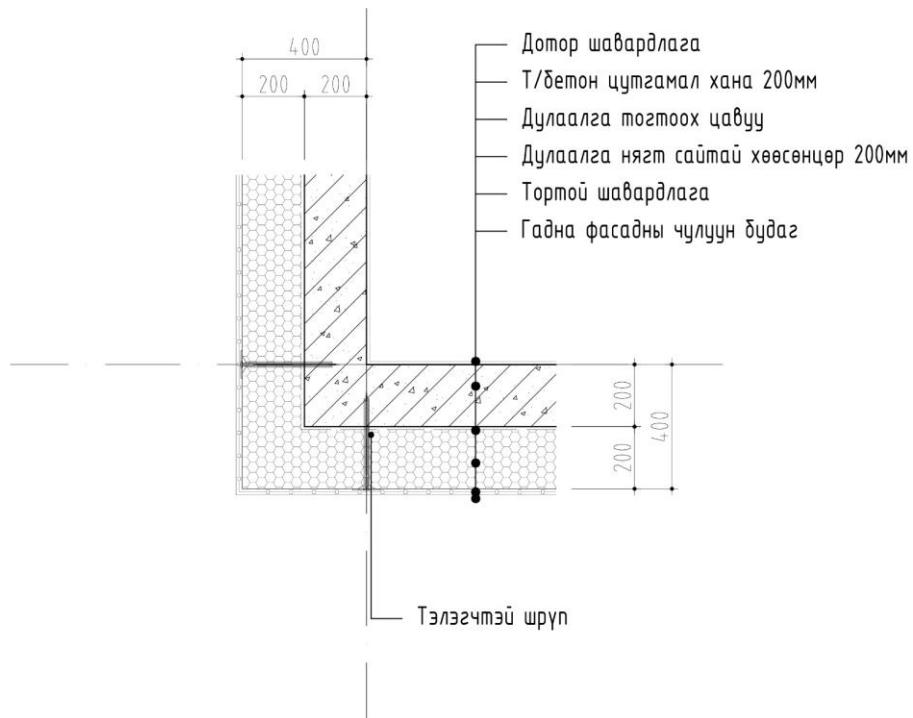
### **5. ГАДНА ХАНА**

- 5.1. Барилгын гадна хананд ашиггүй догол, нарийн төвөгтэй хэлбэрээс зайлс хийж төлөвлөнө.
- 5.2. Хана нь ус чийгний хамгаалалттай, уулзварууд нь битүүмжлэгдсэн байх ёстой.
- 5.3. Замын хөдөлгөөн ихтэй, бөмбөгний цохилтод өртөх, эсвэл нурж эвдэх боломжтой газруудад амархан гэмтдэг, нэвтэрдэг хананы хийцэллээс зайлсхийх ёстой.
- 5.4. Гадна ханын материал нь удаан эдэлгээтэй байх бөгөөд дараах шаардлагыг хангасан байх ёстой. Үүнд:
  - 5.4.1. Байгаль орчинд ээлтэй
  - 5.4.2. Ус болон салхинаас хамгаалалттай
  - 5.4.3. Галд тэсвэртэй, галын тархалтыг хязгаарлахаар
  - 5.4.4. Байнгын цэвэрлэгээ, засвар үйлчилгээ шаарддаггүй
  - 5.4.5. Засвар үйлчилгээ хийхэд хялбар, эвдэрсэн тохиолдолд амархан цэвэрлэж, солих боломжтой
  - 5.4.6. Байнгын болон түр ачааг даах чадвартай

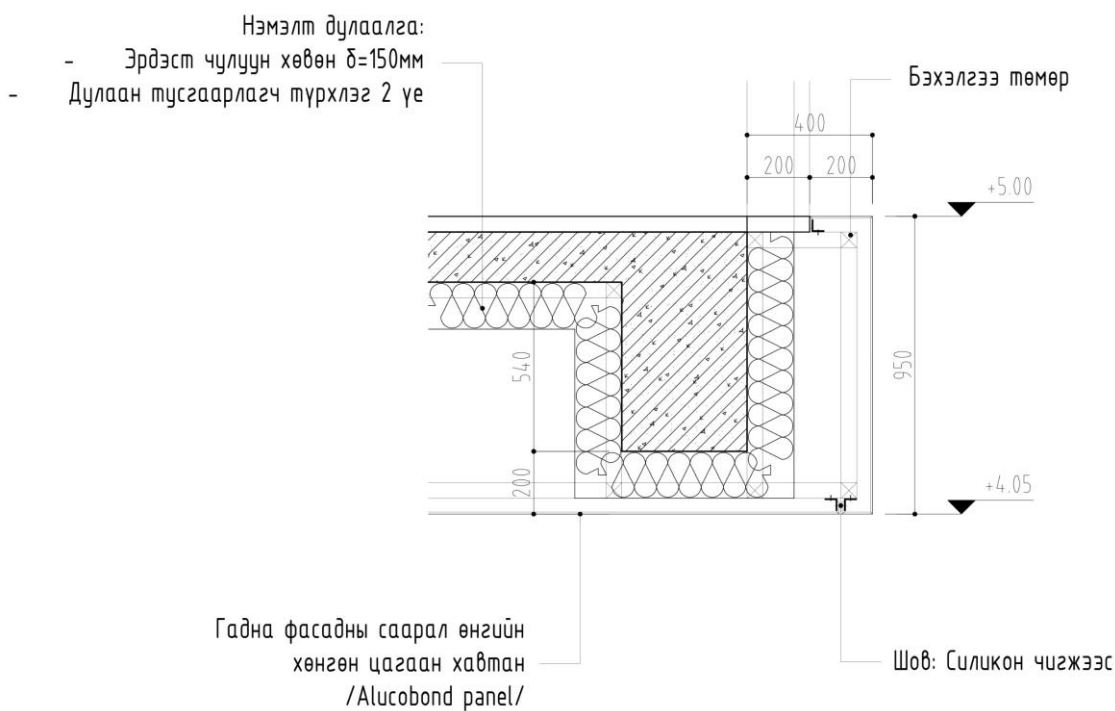
- 5.4.7. Тухайн орчинд тохирсон, тохиромжтой дизайнтай
- 5.4.8. Зэвэрдэггүй
- 5.4.9. Материалууд хоорондоо химийн болон электролитийн хувьд бие биедээ нийцдэг
- 5.4.10. Ус зайлуулах системтэй, конденсац үүсэх зэрэг бүх ус, чийгийг гадагшлуулдаг
- 5.4.11. Дулааны алдагдал багатай
- 5.4.12. Дуу чимээний тусгаарлалт сайтай
- 5.4.13. Температурын өөрчлөлт, салхи, засвар үйлчилгээ, цэвэрлэгээ зэрэг бүх нөхцөлд чимээ шуугиангүй ажилладаг
- 5.4.14. Аянгын хамгаалалтын системд холбох хүрээ дотор тасралтгүй цахилгаан дамжуулах чанарыг хангана
- 5.4.15. Хортон шавьжийны хамгаалттай
- 5.4.16. Замаг, хөгц, мөөгөнцөр үржих боломжийг олгодоггүй
- 5.5. Гадна ханыг газрын гадаргаас дээш хамгийн багадаа 2,1 метрийн өндөрт цохилтод тэсвэртэй материалаар хийвэл зохино.
- 5.6. Гадна ханын материал нь Монгол улсад хүчин төгөлдөр мөрдөгдөж байгаа барилгын норм ба дүрэм, стандартад нийцсэн байх ёстой.
- 5.7. Гадна фасадны материал нь 20 ба түүнээс дээш жил ашиглах боломжтой, удаан эдэлгээтэй байх ёстой.
- 5.8. Ерөнхий боловсролын сургуулийн барилгын гадна ханыг дараах материалаар хийнэ.
  - 5.8.1. Чулуу, чулуун хавтан
  - 5.8.2. Чулуун будаг
  - 5.8.3. Металл /хөнгөн цагаан хавтан/



Зураг 1. Чулуун хавтан фасадны хэсэглэл. (Жишээ зураг)



Зураг 2. Чулуун будгаар шүршсэн фасадны хэсэглэл. (Жишээ зураг)

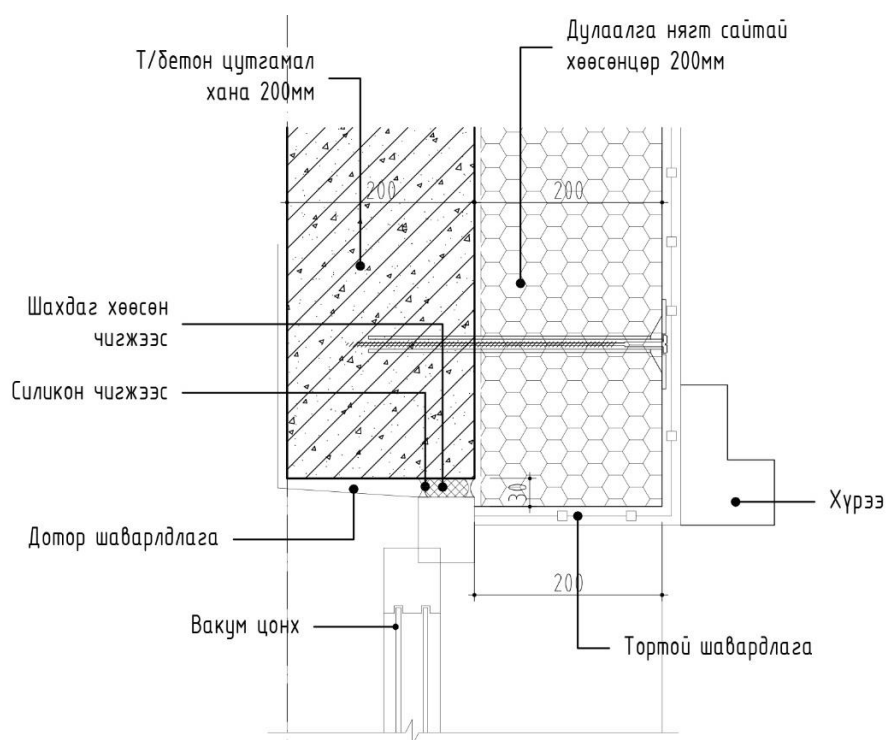


*Зураг 3. Металл /хөнгөн цагаан/ фасадны хэсэглэл. (Жишээ зураг)*

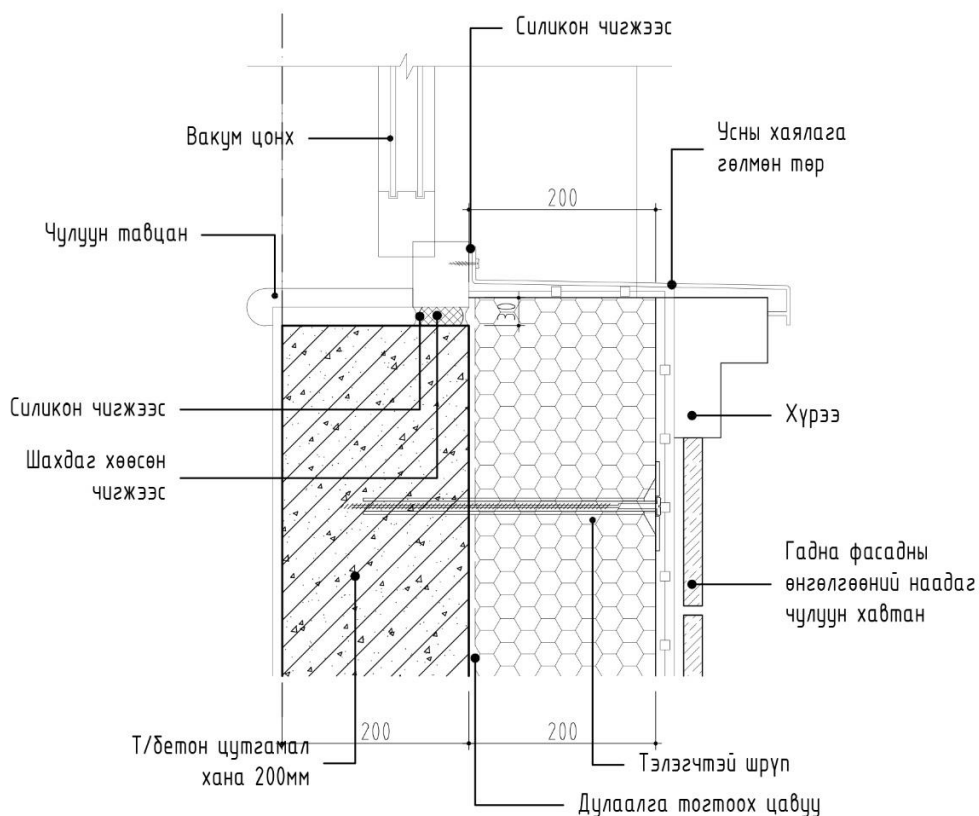
7.9. Барилгын ханан дээр зураг, урлагийн бүтээл байршуулах бол арилгах боломжтой байхаар хийц материалыг сонгож хэрэглэнэ.

## 6. ГАДНА ЦОНХ

- 6.1. Цонхны үндэсний болон хотын стандарт, хаалганы тоног төхөөрөмжийн стандарт, ландшафтын техникийн үзүүлэлтийн дагуу гадна талын шиллэгээг төлөвлөнө.
- 6.2. Нийслэлийн хот байгуулалт хариуцсан газраас зөвшөөрөл аваагүй бол шиллэгээнд будалт, хальс хийхийг хориглоно.



*Зураг 4. Гадна цонхны хэсэглэл /дээд/. (Жишээ зураг)*



*Зураг 5. Гадна цонхны хэсэглэл /доод/. (Жишээ зураг)*

- 6.3. Шиллэгээ нь зөв/тэгш өнцөгт хэлбэртэй байх.
- 6.4. Цонхыг засвар хийх боломжтой хүрээнд суулгах шаардлагатай.
- 6.5. Гадна цонх нь салхи, ус үл нэвтрэх ёстой.
- 6.6. Цонхыг сонгохдоо стандарт, загвар, бэлэн байдал, хэрэглэгчийн аюулгүй байдлыг дээд зэргээр хангахад анхаарах ёстой.
- 6.7. Гадна талын бүх байршилд цонхны тавцангийн өндөр нь хамгийн багадаа 75 см байх ёстой.
- 6.8. Дотор талын тавцан нь засвар үйлчилгээ/цэвэрлэгээний тоног төхөөрөмжид саад учруулахгүй, дотор талын зүйлүүд нэвт харагдахааргүй (жишээ нь, шиллэгээ нь сандал, хурлын ширээ, ширээ гэх мэтийн хажууд байх ёсгүй) тохиолдолд дотоод тавцанг шалны түвшинд байрлуулж болно.
- 6.9. Бүх байршилд цонхны шилийг салгаж авахад хялбар байх ёстой. Газрын түвшин дэх давхрын цонхны шилийг гаднаас, дээд давхрын цонхны шилийг дотор талаас нь, задгай талбай дээрх олон давхар байшингийн шилийг гадна талаас нь салгаж авах боломжтой хийх шаардлагатай.
- 6.10. Агаарын чанарыг хамгаалахын тулд шувуу, хортон шавьжаас сэргийлэх бодисоор хангана.
- 6.11. Автомашины зам руу тусгал тусахаар цонхыг хийхээс зайлсхийх.
- 6.12. Аюулгүй байдлын үүднээс 180 см-ээс доош бүх цонх, түүний дотор анги танхимын дотоод цонхыг бүрсэн байх шаардлагатай (наалт эсвэл хөшиг).
- 6.13. Цонхны наалтыг ерөнхий гүйцэтгэгч хангаж, суурилуулна.



- 6.14. Цонхны наалт нь 3% тунгалаг, хясаан саарал өнгөтэй (галд тэсвэртэй бол даавуу) байна.
- 6.15. Нийслэлийн Хот байгуулалтын асуудал эрхэлсэн төрийн захиргааны байгууллагаас зөвшөөрсөн онцгой нөхцөлд л хар наалтыг хэрэглэнэ.
- 6.16. Номын сан, бусад анги танхимын бүх өндөр цонхнуудад цахилгаанаар ажилладаг хаалт шаардлагатай.
- 6.17. Цонхны тоног төхөөрөмж, шилний хүрээ нь цонхны засал чимэглэл/хаалтыг суулгахад саад болохооргүй байна.
- 6.18. Барилгын тунгалаг ба шилэн хаалт томоор хагарч эвдрэхээргүй тусгай шилээр хийнэ.
- 6.19. Гал тогооны өрөөний цонхыг байгалийн гэрлээр хангана.
- 6.20. Цонхны нээлхийг агаарын хангамжийг хангах, дотоод орчны агаарын чанарыг алдагдуулахгүйгээр нүүрстөрөгчийн давхар исэл болон дэгдэмхий органик нэгдлүүдийн түвшинг бууруулахад ашиглаж болно.
- 6.21. Цонхны нээлхий дараах шаардлагыг хангасан байх ёстой.
  - 6.21.1. Цонхны нээлхийг найдвартай хязгаарлах хэрэгслээр тоноглоно.
  - 6.21.2. Цонх нь аюулгүй байдлыг хангасан цоожтой байна.
  - 6.21.3. Цонх нь хүүхэд цонхоор авирч гарах (цонхоор унах) эрсдэлээс урьдчилан сэргийлэх зорилгоор суурилуулагдсан байна.
  - 6.21.4. Хөгжлийн бэрхшээлтэй иргэн хэрэглэх боломжийг хангасан байна.
- 6.22. Цонхны хаалт (хөгшиг)-ыг гаднах үзэмжид үзүүлэх нөлөөллийг харгалзан үзэж төлөвлөнө.

## **7. ГАДНА ХААЛГАНД ТАВИХ НЭМЭЛТ ШААРДЛАГА**

- 7.1. Гадна талын бүх гол хаалганууд нь үүдний танхимд байх ба гадагшаа онгойж, хурдан онгойлгох тоног төхөөрөмжтэй байна.
- 7.2. Сургуулийн гадна хаалганд карт уншигчийг төлөвлөж болно. Карт уншигчийн байршлыг архитектор болон хамгаалалтын багтай зохицож тодорхойлно.
- 7.3. Гадна хаалга нь ус үл нэвтрэх, цаг уурын нөхцөлд тэсвэртэй байна.
- 7.4. Барилгын гол орц болон хөдөлгөөний эрчим ихтэй гадна хаалгануудад борооноос хамгаалах саравч төлөвлөнө.

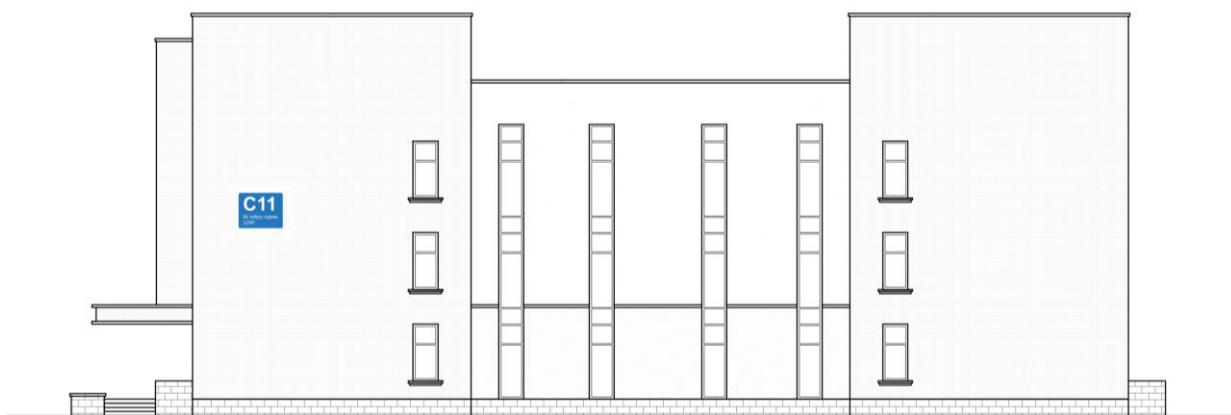
## **8. ҮД ХӨДЛӨХ ЭД ХӨРӨНГИЙН ХАЯГИЙН ТЭМДЭГ**

- 8.1. Монгол Улсын нутаг дэвсгэрийн хэмжээнд байрлаж байгаа гудамж, зам, талбай, үл хөдлөх эд хөрөнгийг “Хаягжуулалтын тухай хууль”, “Гудамж, зам, талбай, үл хөдлөх эд хөрөнгийг хаягжуулах журам” (Монгол улсын Засгийн газрын 325-р тогтоол, 2019 он) -ийн хүрээнд хаягжуулна.
- 8.2. Хаягийг Монгол хэлний тухай хууль, Монгол хэлний зөв бичих дүрмийн журамласан толь, Кирилл монгол бичгийн дүрэм, “Монгол бичгийн цагаан толгой” MNS 4333, “Гудамж, зам, талбай, үл хөдлөх эд хөрөнгө, аж ахуйн нэгж, байгууллагын хаягийн тэмдэгт тавих ерөнхий шаардлага” MNS 5283:2022 стандартын шаардлагад нийцсэн байна. /Хавсралт А.2/

- 8.3. Хаягийн иж бүрдэлд барилгын нэр, давхрын дугаар, өрөөний дугаар, геокод зэрэг бусад мэдээллийг нэмэлтээр бичиж болно.
- 8.4. Хаягийн тэмдгийн өнгө нь “Гудамж, зам, талбай, үл хөдлөх эд хөрөнгийн хаягийн тэмдэглэгээнд тавих ерөнхий шаардлага” MNS 5283:2014-ийн шаардлагад нийцсэн байх ба байгалийн аливаа үзэгдэлд хуурч гандахгүйгээс гадна шөнийн цагт харагдахуйц, тээврийн хэрэгслийн болон бусад төрлийн гэрлийн тусгалаар гэрэлтдэг материалаар хийнэ.
- 8.5. Барилга, байшингийн гадна тавих дугаарын тэмдгийг тухайн байшин, барилгын зорчигч их байдаг талын 2 хананд, 2 ба 3 дугаар давхрын хооронд, ил харагдахаар зураг 7-т үзүүлснээр байрлуулна.
- 8.6. Мөн барилгын өндрийн ангиллаас хамааруулан барилгын гадна хаягийн дугаарын Хот байгуулалтын асуудал эрхэлсэн төрийн захиргааны байгууллагаас гаргасан зааврын дагуу нэмэлтээр байрлуулж болно.



Зураг 6. Барилгын үл хөдлөх хөрөнгийн хаягийн тэмдгийн загвар. (Жишээ зураг)



Зураг 7. Үл хөдлөх хөрөнгийн хаягийн тэмдгийн байршлын жишээ загвар.

## 9. СУРГУУЛИЙН НЭРИЙН БИЧВЭР

- 9.1. Барилгын гадна талд байрлуулах байгууллагын нэрийн бичвэрийг “Монгол хэл бичгийн боловсролыг сайжруулах арга хэмжээний тухай” (Монгол улсын Засгийн

газрын 2013 оны 37-р тогтоол) тогтоолын дагуу Монгол хэл /кирилл/-ээр үг, үсгийн алдаагүй бичих бөгөөд Монгол бичиг /уйгуржин/-ээр бичнэ.

- 9.2. Сургуулийн нэрийн бичвэрийг нь эвдрэл, гэмтэлд тэсвэртэй, алсаас харагдахуйц, Нийслэлийн хот байгуулалт хариуцсан газрын шаардлагад нийцсэн байх ёстой.
- 9.3. Сургуулийн талбайд сургуулийн нэр, гудамжны нэрийг гудамжнаас харагдахаар байрлуулна.
- 9.4. Тэмдэглэгээ нь галын аюулгүй байх шаардлагуудыг хангах ёстой.
- 9.5. Нэрийн бичвэр нь гадна талаасаа аль эсвэл дотор талаасаа гэрэлтүүлэгтэй байж болно.
- 9.6. Сургуулийн нэрийн бичвэрийг байрлуулахдаа цахилгаан болон барилга угсралтын аюулгүй ажиллагааны талаарх холбогдох норм, стандартыг баримтлах ба байрлуулахдаа бичвэр нь тухайн барилга болон хөрш зэргэлдээ объектын цонх, хаалга, үзэгдэх орчныг халхлахгүй байна.
- 9.7. Сургуулийн нэрийн бичвэр нь ойлгогдохуйц, өнгө дизайн сайтай, хотын үзэмжид нийцсэн, орчин үеийн технологийн шийдлийг ашигласан байх бөгөөд ашиглагч байгууллагын зүгээс арчилгаа засвар, үйлчилгээг хийж, өнгө үзэмж бүрэн бүтэн байдлыг тогтмол хангуулна.
- 9.8. Сургуулийн нэрийн бичвэрийг нь барилгын нүүрэн талд байрлуулна. /Хавсралт А.1/
- 9.9. Нэрийн бичвэрийн шрифт нь Arial Bold байна.

## **10. СУРГУУЛИЙН НЭРИЙН ТЭМДЭГ**

- 10.1. Сургуулийн үйл ажиллагааг тав тухтай орчинд үзүүлэх нөхцөл боломжийг онцгойлон анхаарч үйл ажиллагаа явуулж байгаа барилгын гадна талд байгууллагын нэрийн тэмдгийг байршуулна.
- 10.2. Хаягийн самбарт Сүлд, Соёмбо, Хангарди, байгууллагын логог дүрслэхдээ Төрийн бэлгэ тэмдгийн тухай хууль, Засгийн газрын 2001 оны 41 дүгээр тогтоол, Нийслэлийн Иргэдийн Төлөөлөгчдийн Хурлын Тэргүүлэгчдийн 2004 оны 17 дугаар тогтоолыг тус тус баримтална.
- 10.3. Ангилал бүр байгууллагын гадна хаягийг “Төрийн байгууллагын нэрийн тэмдэг, байрлуулах удирдамж” UCS 2101A -ийн дагуу хийж байрлуулна. Байгууллагын нэрийн тэмдгийн загвар, хэмжээнд тавигдах шаардлагыг Зураг 8 -т үзүүлэв.



Зураг 8. Сургуулийн нэрийн тэмдэг /Жишээ/.

## 11. БАРИЛГЫН ГАДНА ГЭРЛЭН ЧИМЭГЛЭЛ

- 11.1. Барилга гадна гэрэлтүүлгийг барилгын архитектур, орчны дизайны онцлогт уялдуулж төлөвлөнө.
- 11.2. Барилгын орчны чимэглэл, сурталчилгааны самбар, тугийн суурь, заагч тэмдгүүд зэргийг захиалагчийн техник хяналтын зааварлагч ба зохиогчийн хяналтын төлөөлөгчийн зөвшөөрснөөр, эсвэл төсөлд тусгасан байранд барилга байгууламжийг хийх явцад хийх ёстой.
- 11.3. Суруулийн барилгын нүүрэн талын фасад гэрэлтүүлэгтэй байна.

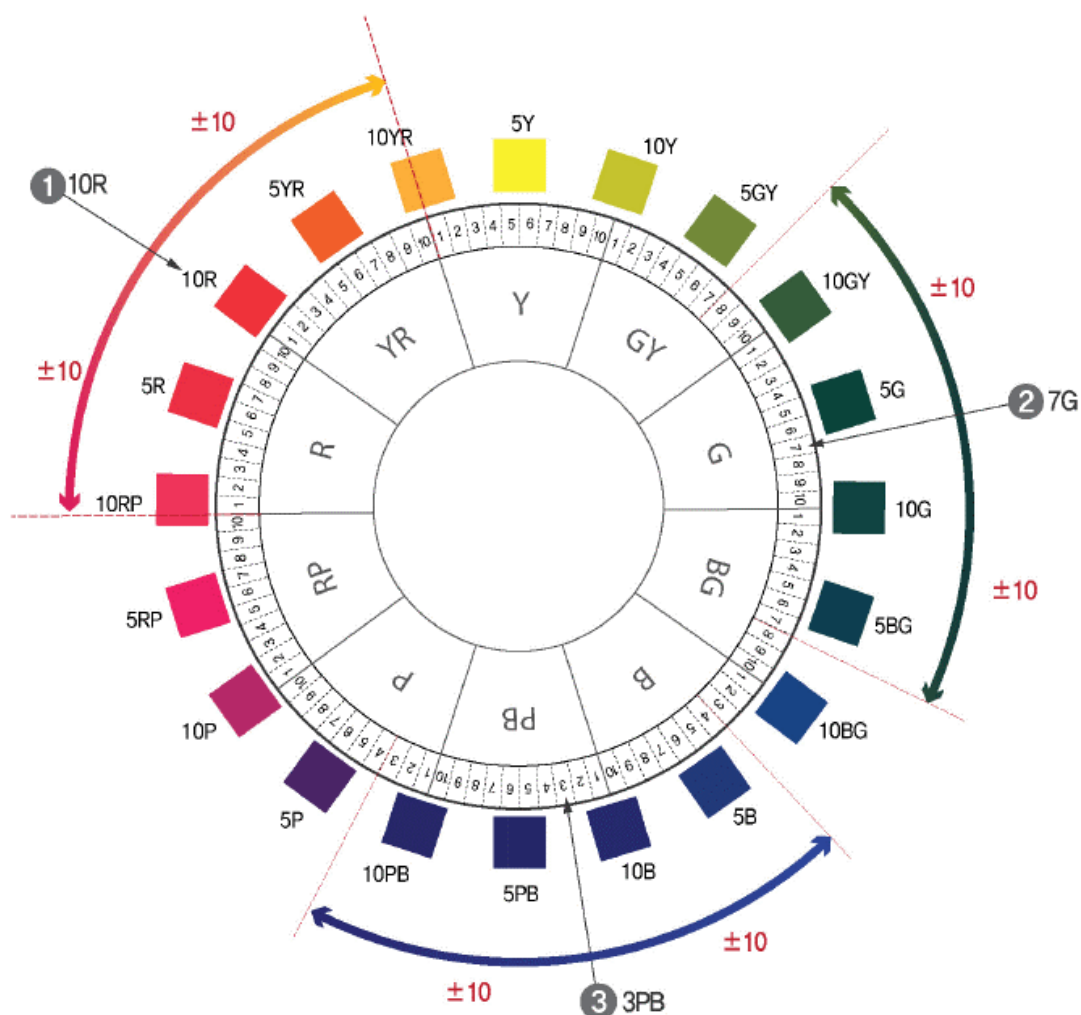


Зураг 9. Сургуулийн барилгын гадна гэрэлтүүлэгийн харагдах байдал /Жишээ/.

## 12. БАРИЛГЫН ГАДНА ӨНГӨНИЙ ЕРӨНХИЙ ШААРДЛАГА

12.1. Барилга, байгууламжийн гадна өнгийг орчин тойрны байгалийн өнгө төрх, барилгын загвар дизайн, хийцлэлд уялдуулж сонгоно.

12.2. Гадна фасадны өнгийг сонгохдоо “Munsell” өнгөний системийг баримтлана.



Тайлбар:

- Өнгө буюу **“hue”**

Улаан(R), шар(Y), ногоон(G), цэнхэр(B), нил ягаан(P) гэсэн үндсэн таван өнгө, тэдгээрийн завсрын өнгө буюу улбар шар(YR), шар ногоон(GY), хөх ногоон (BG), нил цэнхэр(PB), улаан ягаан(RP) гэсэн нийт арван өнгөнд хуваагдана. Цаашлаад 0-10 хүртэлх өнгөний зохицолд хувааж, 10R, 5Y гэх мэтээр тэмдэглэнэ.

- Тодрол буюу **“Value”**

Өнгөний гүн ба бүдэг байдлыг тодорхойлох уг үзүүлэлт нь 0-10 хүртэлх тоогоор илэрхийлнэ. Тухайн өнгө гүн буюу бараан болох тусмаа бага тоотой болж бүдэг буюу эгзээлэг болох тусмаа их тоотой болж 10т илүү ойртоно.

- Гялтаан буюу **“Chroma”**

Өнгөний хурц, тод байдлыг илтгэх уг үзүүлэлт нь 0-14 хүртэлх тоогоор илэрхийлэгдэнэ. Хар, цагаан, саарал гэх мэтийн өнгөний ялгарал бараг байхгүй өнгө байх тусмаа тоо нь багасаж 0-д ойртох ба өнгөний ялгарал ихтэй тод хурц өнгө байх тусмаа тоо нь ихсэж үндсэн өнгө буюу 14-т илүү ойртоно.

12.3. Барилга, байгууламжийн гадна өнгийг орчин тойрны байгалийн өнгө төрх, барилгын загвар дизайн, хийцлэлд уялдуулж сонгоно.

12.4. Гадна фасадны өнгийг сонгохдоо “Munsell” өнгөний системийг баримтлана.

12.5. Фасадны өнгийг үндсэн, туслах, чимэглэлийн гэж ангилна.

12.6. Барилга байгууламжийн гадна фасадны өнгө Хүснэгтэд заасны дагуу байна.

ӨНГӨНИЙ ЭЗЛЭХ ХУВЬ	ӨНГӨНИЙ КОД					
<p>“Үндсэн өнгө” Барилгын өнгө төрхийг ерөнхийд нь илтгэх бөгөөд бага хроматой өнгө ашиглана. Нийт талбайн 60%-ийг эзлэнэ.</p>	2.5Y 8.5/2	10YR 9/1	6Y 9/1	5YR 8/1	10YR 8/0.5	5GY 7.5/0.5
<p>“Туслах өнгө” Барилгын үндсэн өнгөтэй уялдаж нийцсэн байх ба нийт талбайн 30%-ыг эзлэнэ.</p>	N6	2.5Y 6/4	N5.5	10Y 6/2	10YR 6/1	7.5YR 5/2
<p>“Чимэглэлийн өнгө” Үндсэн болон суурь өнгөтэй зохицсон байна. Барилгын загвар, тодотгосон хийц элементийг сонгох нь зохистой. Нийт талбайн 5-10%-ийг эзлэнэ.</p>	5R 5/2	N4	7.5YR 4/2	5PB 4/1.5	7.5B 4/2	2.5Y 4/2

### 13. БАРИЛГЫН АЮУЛГҮЙ БАЙДЛЫН ЕРӨНХИЙ ШААРДЛАГА

- 13.1. Сургуулийн барилга нь иргэдийн эрүүл мэнд, амь нас, эд хөрөнгө, хүрээлэн байгаа орчинд аюул учруулахгүй, бат бэх тогтвортой, галын аюулаас урьдчилан сэргийлэх, хамгаалах, хор хөнөөлийг хязгаарлах нөхцөлийг хангана.
- 13.2. Сургуулийн барилга байгууламж нь цахилгаан хангамж, эрчим хүчний найдвартай эх үүсвэртэй байх бөгөөд аянга зайлуулагч газардуулгатай байна.
- 13.3. Барилга байгууламжийн ашиглалтын явцад газар хөдлөлтөд тэсвэргүй нь тогтоогдсон барилгад бэхэлгээ, хүчитгэл хийнэ.
- 13.4. Сургуулийн барилгын дээвэр, гадна хана ус нэвтэрдэггүй, дотор тал нь агаар, чийгний нөлөөнөөс хамгаалагдсан, 30 м/сек хурдтай салхины хүчийг тэсвэрлэх боломжтой байна.
- 13.5. Сургуулийн барилгын дээвэр болон сургууль орчинд харилцаа холбооны антен, тоног төхөөрөмж байрлуулахыг хориглоно.
- 13.6. Сургуулийн барилга нь хөгжлийн бэрхшээлтэй иргэд зорчих, хөдөлгөөний аюулгүй байдлыг бүрэн хангасан, тэдний хэрэгцээ шаардлагад нийцсэн, MNS 6055:2009 стандартын шаардлагыг хангана.

#### 14. ГАДНА ХЯНАЛТЫН КАМЕРТ ТАВИХ ЕРӨНХИЙ ШААРДЛАГА

14.1. Сургуулийн гадна орчныг бүхэлд нь хянах боломжтой MNS 6423 стандартын шаардлага хангасан хяналтын камер байршуулсан байна. Хяналтын камер нь дараах шаардлагыг хангана:

- Харанхуй, үзэгдэх орчин хязгаарлагдсан үед бичлэг хийх чадвартай;
- Хүний зүс царай, гадаад дүр төрх, содон шинж тэмдгийг татаж томруулах боломжтой байх;
- 8 баллын газар хөдлөлт,  $\pm 40^{\circ}\text{C}$ -д тэсвэртэй.

14.2. Мэдээллийн нууцлал, аюулгүй байдлыг хангана.

14.3. Дүрс бичлэгийг 1 сараас доошгүй хугацаанд хадгалж архивлана.

14.4. Хяналтын камер байршиж байгаа газарт зураг 10-т үзүүлсэн тэмдэглэгээг харагдахуйц газарт байршуулсан байна.



Зураг 10. Хяналтын камерын тэмдэг /Жишээ/.

#### 15. СУРГУУЛИЙН БАРИЛГЫН ЭРЧИМ ХҮЧНИЙ ХЭМНЭЛТ

15.1. Сургуулийн барилгын эрчим хүчний үр ашигтай байх шаардлагыг хангах, барилгын дулааныг хамгаалахад зориулсан хашлага хийц бүтээцийг БНБД 25-01-20-ийн дагуу төлөвлөнө.

15.2. Сургуулийн барилгын эрчим хүчний үр ашигтай байх чанарын үзүүлэлтүүд. Үүнд:

- барилгын хашлага бүтээцийн дулаан дамжуулалтын эсэргүүцэл;
- барилгын хувийн дулаан хамгаалалт;
- барилгын халаалт ба агаар сэлгэлтийн тооцоонд өгөх дулааны эрчим хүчний хувийн зарцуулалт;
- барилгын дулаан хэмнэлтийн ангилал.

15.3. Барилгын эрчим хүчний үр ашигтай чанарын үзүүлэлтийн тооцоолох утгыг БНБД 25-01-20-ийн дагуу тодорхойлно.

15.4. Барилгын хашлага бүтээцэд дулаан дамжуулалтын эсэргүүцэл ба барилгын хувийн дулаан дамжуулалтыг нормчилсон утгыг БНБД 25-01-20-ийн дагуу авна.

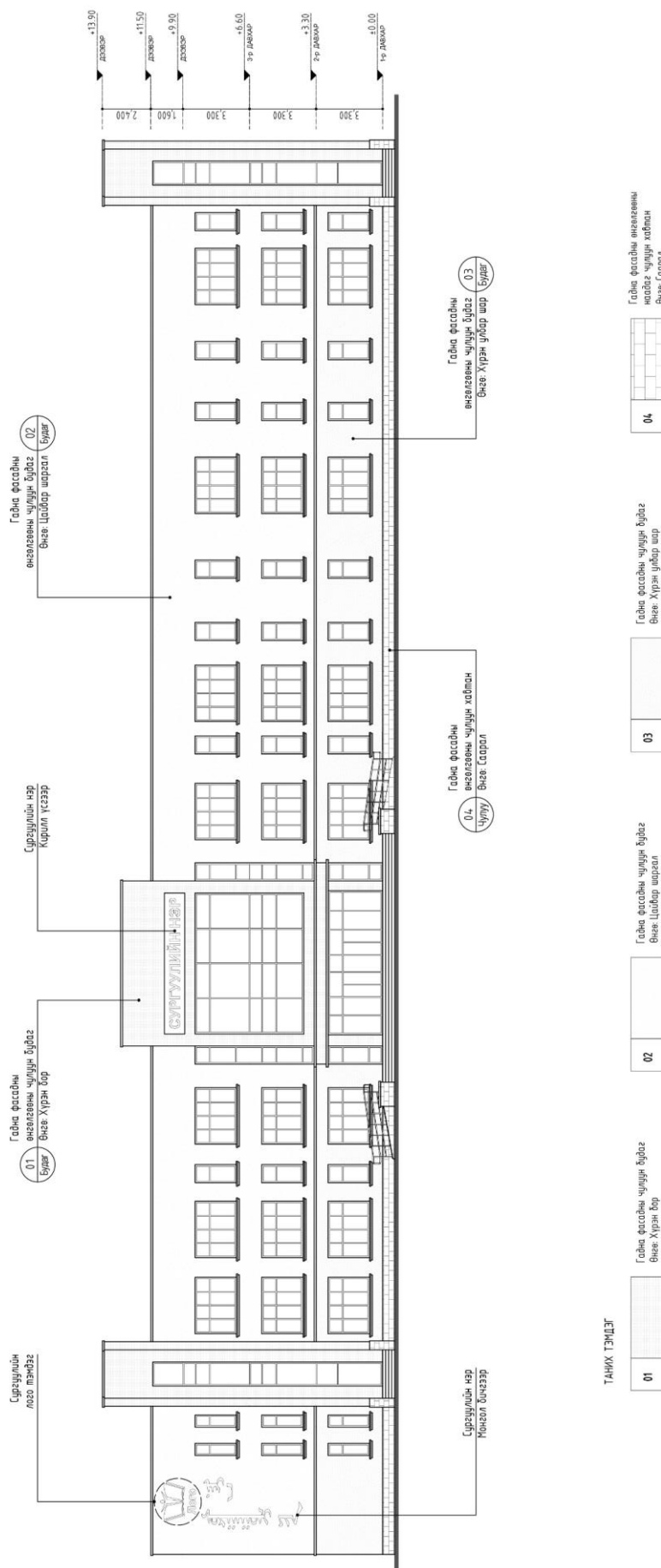
- 15.5. Сургуулийн барилгын халаалт, агаар сэлгэлтийн нэгж хугацаанд зарцуулах дулааны эрчим хүчний нормчилсон суурь утгыг тодорхойлно. Нормативт утгыг сургуулийн барилгын давхраас хамааруулан БНБД 25-01-20-ийн дагуу авна.
- 15.6. Барилгын төлөвлөлтөд халаалт ба агаар сэлгэлтэд зарцуулах дулааны эрчим хүчний хэрэглээг үнэлэхийн тулд түүний эрчим хүч хэмнэлтийн ангиллыг тодорхойлно.
- 15.7. Төлөвлөлтийн үе шатанд барилгын эрчим хүч хэмнэлтийн ангиллыг БНБД 25-01-20-д тусгасан нормчилсон утгаас хувилж барилгын халаалт ба агаар сэлгэлтэд зарцуулсан дулааны нэгж эрчим хүчний хэлбэлзсэн утгаар тодорхойлж гаргана.



# ХАВСРАЛТ – А.1

Ерөнхий боловсролын сургуулийн барилгын фасадны зураглал. /Жишээ/

НҮҮР ТАЛ

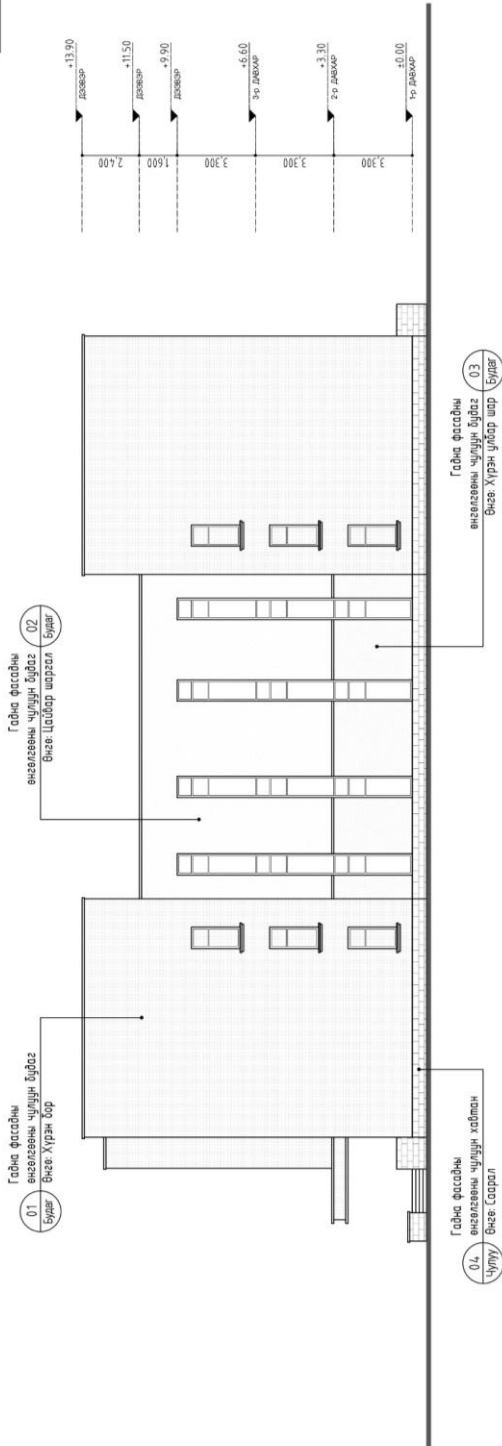


ТАНИХ ТЭМДЭГ

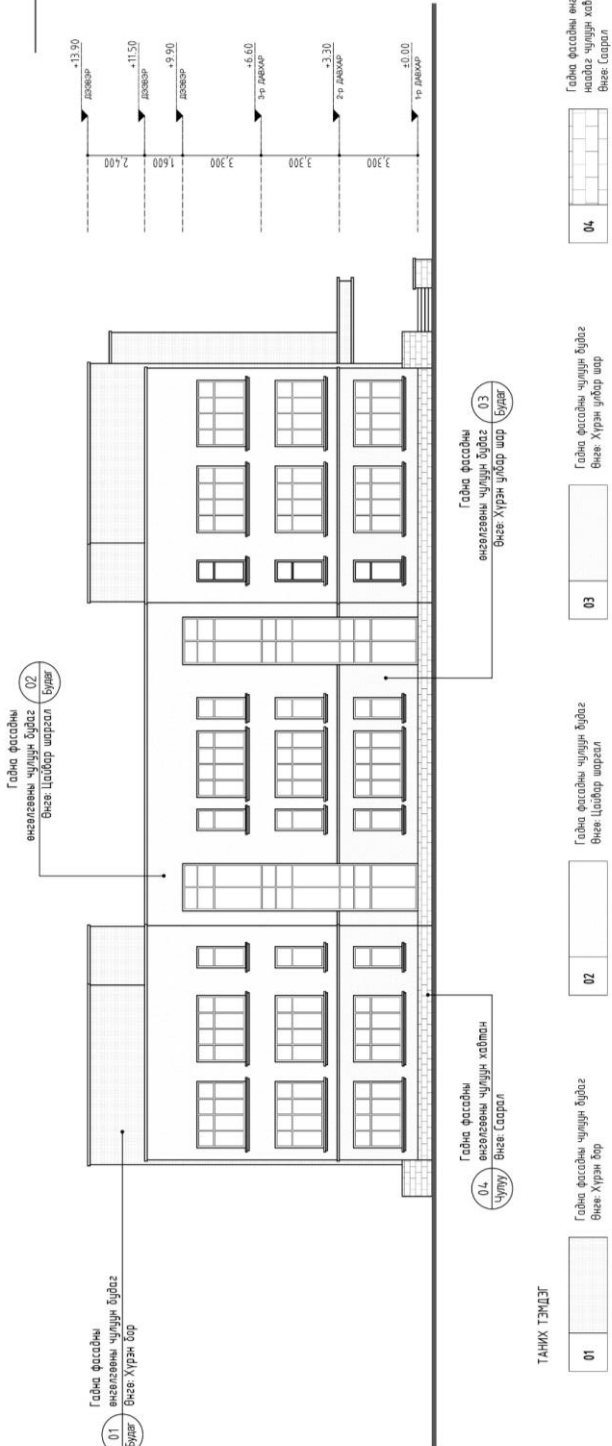
# ХАВСРАЛТ – А.2

Ерөнхий боловсролын сургуулийн барилгын фасадны зураглал. /Жишээ/

ХАХУУ ТАЛ /Эүүн/



ХАХУУ ТАЛ /Баруун/



ТАНИХ ТЭМЦЭГ

01	Гайна фасадны өнгөлгөөний чулуун буйдас /Буйдас/ Өнгө: Хүрэн бор	Гайна фасадны өнгөлгөөний чулуун хайлган /Чулуу/ Өнгө: Саарал
02	Гайна фасадны өнгөлгөөний чулуун буйдас /Буйдас/ Өнгө: Цайвар шаргал	Гайна фасадны өнгөлгөөний чулуун хайлган /Чулуу/ Өнгө: Саарал
03	Гайна фасадны өнгөлгөөний чулуун буйдас /Буйдас/ Өнгө: Хүрэн уйвар шар	Гайна фасадны өнгөлгөөний чулуун хайлган /Чулуу/ Өнгө: Саарал
04	Гайна фасадны өнгөлгөөний чулуун буйдас /Буйдас/ Өнгө: Хүрэн уйвар шар	Гайна фасадны өнгөлгөөний чулуун хайлган /Чулуу/ Өнгө: Саарал

## ХАВСРАЛТ – В.1

Ерөнхий боловсролын сургуулийн барилгын харагдах байдал. /Жишээ/  
Металл фасадтай



## ХАВСРАЛТ – В.2

Ерөнхий боловсролын сургуулийн барилгын харагдах байдал. /Жишээ/  
Чулуун будгаар хийсэн фасадтай



### ХАВСРАЛТ – В.3

Ерөнхий боловсролын сургуулийн барилгын харагдах байдал. /Жишээ/  
Чулуун фасадтай



## ХАВСРАЛТ

### СУДАЛГАА

Хан-Уул дүүргийн 60, Баянзүрх дүүргийн 92-р ерөнхий боловсролын сургуулийн барилгын дотор төлөвлөлт судалгааг хийж гүйцэтгэв. Үүнд:

### ХАН-УУЛ ДҮҮРГИЙН 60 ДУГААР СУРГУУЛЬ

#### 1. Сургуулийн товч танилцуулга

Тус сургууль нь 1974 онд ашиглалтад орсон бөгөөд өнөөдрийн байдлаар тус сургуульд 1700 орчим сурагчид, 116 багш ажилчид хичээлийн 3 байранд үйл ажиллагаа явуулж байна. Сургуулийн байршлийн хувьд ХУД-ийн 7 дугаар хорооны нутаг дэвсгэрт байрлах бөгөөд 22000 м<sup>2</sup> талбайтай. Хүчин чадал 1040 сурагч суралцах ёстойгоос өнөөдрийн байдлаар 1700 сурагч 53 бүлэгт хичээллэж байна.



*Зураг 1. 60-р сургуулийн гадна орчин.*

#### 2. Сургуулийн орчин

Сургуулийн гадна төлөвлөлтөд бага ангийн сурагчдад зориулсан хүүхдийн тоглоомын талбай, эцэг эхчүүд хүүхдүүд суух сандал гүйж харайх тоглох талбай нэн шаардлагатай байгаа.

Зай талбайны хувьд норм дүрмийн дагуу хүрэлцээтэй, явган хүний замын хавтангууд хуучирч элэгдсэн, тохижилт, ногоон байгууламжийг сургуулийн удирдага өөрсдөө хийж гүйцэтгэсэн байса.



*Зураг 2. Сургуулийн нийтийн эзэмшлийн талбай болон ногоон байгууламж.*



*Зураг 3. Сургуулийн гадна тохижилт*



*Зураг 4. Сургуулийн коридор*

## БАЯНЗҮРХ ДҮҮРГИЙН 92 ДУГААР СУРГУУЛЬ

### 1. Сургуулийн товч танилцуулга

Баянзүрх дүүргийн 10 жилийн 92 дугаар сургууль нь анх 1991 оны 04 дүгээр сарын 18 ны өдрийн БНМАУ-ын Улаанбаатар хотын Ардын депутатуудын Хурлын гүйцэтгэх захиргааны 114 тоот тогтоолоор байгуулагдаж 9 дүгээр сарын нэгнээс С.Цэенпил захиралтай 20 бүлэг 300 сурагч 21 багш, ажилчидтай сургалт хүмүүжлийн үйл ажиллагааг явуулж эхэлсэн.



*/1991 онд анх 21 багш, 300 гаруй сурагчтай 8 жилийн сургууль болон анх хичээлийн 2 байртай байгуулагдсан/*



*/2003 онд Япон улсын ЗГ-н тусламжаар бага сургууль ашиглалтанд орсон/*





*/2014 онд 960 сурагчдын хүчин чадалтай хичээлийн шинэ байртай болсон/*

2021-2022 оны хичээлийн жилд Б.Болортуяа захиралтай, 67 бүлэг, 2347 сурагч, 102 багш, 29 ажилчидтай сургалт хүмүүжлийн үйл ажиллагааг явуулж байна. Сургуулийн хичээлийн байр нь 1520 сурагчдын хүчин чадалтайгаас одоогоор 2347 сурагч хичээллэж байна.

## АШИГЛАСАН МАТЕРИАЛЫН ЖАГСААЛТ

- Хот байгуулалтын тухай,
- Газрын тухай хууль
- Хот, суурин газрыг дахин хөгжүүлэх тухай хууль
- Монгол Улсын тогтвортой хөгжлийн үзэл баримтлал – 2030
- БНБД 30-01-04 Хот, тосгоны төлөвлөлт барилгажилтын норм ба дүрэм
- БНБД 21-01-02 Барилга байгууламжийн галын аюулгүй байдал
- БНБД 21-02-02 Барилга байгууламжийн зураг төсөл зохиох галын аюулгүйн норм
- БНБД 21-04-05 Барилга байгууламжийн гал унтраах автомат төхөөрөмж, дохиоллын хэрэгсэл
- БД 31-112-11 Хөгжлийн бэрхшээлтэй иргэдийн амьдрах орчны шаардлагад нийцсэн зураг төсөл зохиох норм
- БНБД 31-03-03 Олон нийт иргэний барилга
- БНБД 23-02-08 “Байгалийн ба зохиомол гэрэлтүүлэг”
- MNS 6056:2009 Иргэний барилгын төлөвлөлтөд хөгжлийн бэрхшээлтэй хүний шаардлагыг тооцсон орон зай, үндсэн шаардлага”
- MNS 6423:2019 “Теле хяналтын системийн техникийн ерөнхий шаардлага”
- “The Building Quality Standards Handbook” by Victorian School Building Authority. 2019
- Alaska School Design & Construction Standards. 2022