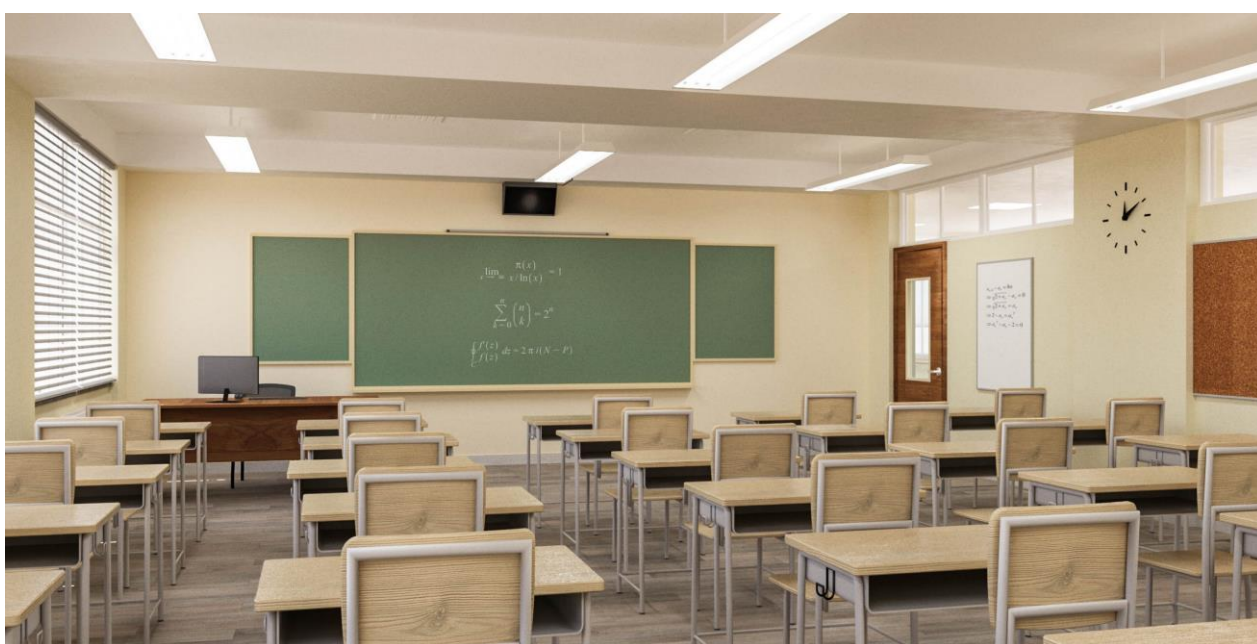


UCS.....B:2023

## НИЙГМИЙН ДЭД БҮТЭЦ



Ерөнхий боловсролын сургуулийн барилгын дотор  
засалд тавих шаардлага

Улаанбаатар хот  
2023 он

## АГУУЛГА

1. ЗОРИЛГО .....	2
2. НОРМАТИВ .....	2
3. НЭР ТОМЬЁОНЫ ТОДОРХОЙЛОЛТ .....	4
4. БАРИЛГЫН ТӨЛӨВЛӨЛТӨД ТАВИХ ЕРӨНХИЙ ШААРДЛАГА.....	5
5. ДОТОР ЗАСАЛД ТАВИХ ЕРӨНХИЙ ШААРДЛАГА.....	9
ДОТОР ХАНА .....	11
ДОТОР ХААЛГА .....	12
ДОТОР ШАЛ.....	12
ТААЗ.....	14
ГЭРЭЛТҮҮЛЭГ .....	14
АНГИ ТАМХИМ, ӨРӨӨ ТАСАЛГААНЫ ХАЯГ, ТЭМДЭГЛЭГЭЭ .....	15
СУРАГЧИЙН ШҮҮГЭЭ (LOCKER) .....	17
6. АРИУН ЦЭВРИЙН ӨРӨӨ .....	18
7. ХОНГИЛ (КОРИДОР), ШАТ, ХУВЦАСНЫ ӨЛГҮҮР .....	23
ХУВЦАСНЫ ӨЛГҮҮР .....	24
8. ХИЧЭЭЛИЙН АНГИ, ТАНХИМД ТАВИХ ШААРДЛАГА.....	25
ХАЛААЛТ, АГААРЖУУЛАЛТ .....	26
АНГИ ТАНХИМЫН ТАВИЛГА, ЭД ХОГШИЛ.....	26
ДУУ ЧИМЭЭНИЙ ТАЛААРХ ОЙЛГОЛТ, ТҮҮНИЙГ БАГАСГАХ АРГА ХЭМЖЭЭ .....	27
9. ХИЧЭЭЛИЙН КАБИНЕТ, ЛАБОРАТОРИ .....	28
БАЙГАЛИЙН ШИНЖЛЭЛИЙН ЛАБОРАТОРИ.....	28
10. НОМЫН САН.....	29
11. БИЕИЙН ТАМИРЫН ЗААЛ .....	29
12. УРЛАГ, СОЁЛЫН ТАНХИМ .....	30
13. СУРГУУЛИЙН ЗАХИРГАА .....	31
14. ЭРҮҮЛ МЭНД, ЭМЧИЙН ӨРӨӨ .....	31
15. ГАЛ ТОГОО, ЦАЙНЫ ГАЗАР .....	31
ГАЛ ТОГОО .....	32
ХҮНСНИЙ БҮТЭЭГДЭХҮҮН ХҮЛЭЭЖ АВАХ, ХАДГАЛАХ.....	33
ХООЛЛОХ ТАНХИМ .....	33
16. АЮУЛГҮЙ БАЙДАЛД ТАВИХ ШААРДЛАГА .....	34
17. ТАВИЛГАНД ТАВИХ ЕРӨНХИЙ ШААРДЛАГА .....	34
18. АГААРЖУУЛАЛТ, ДУЛААНЫ НӨХЦӨЛ .....	37
19. ЦАХИЛГААН ХАНГАМЖИД ТАВИХ ЕРӨНХИЙ ШААРДЛАГА .....	39
20. УС, УСАН ХАНГАМЖИД ТАВИХ ЕРӨНХИЙ ШААРДЛАГА .....	39
УНДНЫ УС .....	39
АХУЙН ХЭРЭГЛЭЭНИЙ УС .....	39
21. БАРИЛГЫН ЭРЧИМ ХҮЧНИЙ ХЭМНЭЛТ .....	39
22. СУРГУУЛИЙН ОРЧНЫ АЮУЛГҮЙ БАЙДЛЫН МӨНӨЖМЕНТИЙН ШААРДЛАГА.....	40
23. АШИГЛАСАН МАТЕРИАЛЫН ЖАГСААЛТ.....	42

## НИЙГМИЙН ДЭД БҮТЭЦ

### СУРГУУЛИЙН БАРИЛГЫН ДОТОР ЗАСАЛД ТАВИГДАХ ШААРДЛАГА

#### 1. ЗОРИЛГО

Нийслэлийн хэмжээнд Ерөнхий боловсролын сургуулийн барилгын дотор засал, интерьер дизайнд тавигдах шаардлагыг тодорхойлж өнгө үзэмж, тав тухтай, эрүүл орчинг бүрдүүлэхэд оршино.

#### 2. НОРМАТИВ

Ерөнхий боловсролын сургуулийн барилгыг төлөвлөхөд дараах барилгын норм дүрэм, стандартын мөрдөнө. Үүнд:

MNS 5566:2005 - Аж ахуйн нэгж байгууллага, барилга байгууламжид зайлшгүй байх шаардлагатай гал унтраах анхан шатны багаж хэрэгслийн норм;

MNS 5742:2019 - Номын сангийн орчны нөхцөл, үйл ажиллагаанд тавих шаардлага;

MNS 4990:2015 - Хөдөлмөрийн аюулгүй байдал, эрүүл мэнд. Хөдөлмөрийн эрүүл ахуй. Ажлын байрын орчин. Эрүүл ахуйн шаардлага:

MNS 4946:2019 - Хоол үйлдвэрлэл. үйлчилгээний газарт тавих шаардлага;

MNS 5682:2006 - Авто замын байгууламж. Явган хүн, хөгжлийн бэрхшээлтэй иргэдэд зориулсан зам. Техникийн шаардлага;

MNS 6444:2014 - Сургуулийн бүс. Техникийн ерөнхий шаардлага:

MNS 0900:2018 - Хүрээлэн буй орчин. Эрүүл мэндийг хамгаалах. Аюулгүй байдал. Ундны ус. Эрүүл ахуйн шаардлага. чанар. аюулгүй байдлын үнэлгээ;

MNS 5390:2004 - Цахилгааны галын аюулгүй байдал, ерөнхий шаардлага;

MNS 6056:2009 - Явган хүн. хөгжлийн бэрхшээлтэй иргэдэд зориулсан замыг төлөвлөсөн заавар;

MNS 6055:2009 - Иргэний барилгын төлөвлөлтөд бэрхшээлтэй хүний шаардлагыг тооцсон орон зай, орчин. Үндсэн шаардлага:

MNS 4115:1991 - Барилгын галын аюулгүй байдал. Барилгын материалын ноцох чанар. Тэсвэрлэн шатдаг материалын анги тодорхойлох арга;

MNS 5973:2009 - Барилга байгууламжид ногоон байгууламжийн ойртох зайг хэмжээ;

MNS 5043:2016 - 4.2 МВт хүртэл чадалтай ус халаах зуух. Техникийн ерөнхий шаардлага;

MNS 6561:2015 - Хүрээлэн байгаа орчин. Усны чанар. Ариутгах татуургын сүлжээнд нийлүүлэх хаягдал ус. Ерөнхий шаардлага:

MNS 4943:2015 - Хүрээлэн байгаа орчин. Усны чанар. Хаягдал ус. Ерөнхий шаардлага;

MNS 4585:2016 - Агаарын чанар. Техникийн ерөнхий шаардлага;

MNS 6782:2019 - Ерөнхий боловсролын сургуулийн орчны аюулгүй байдал. Ерөнхий шаардлага;

MNS 6582:2016 - Сурагчийн ширээ ба сандал. Техникийн шаардлага;

MNS 4968 – Хөдөлмөрийн аюулгүй ажиллагаа. Эрүүл ахуй. Ерөнхий шаардлага;

MNS 4996:2000 – Ажлын байрны гэрэлтүүлгийн норм, хэмжих аргад тавих ерөнхий;

MNS 4244:1994 – Галын аюулгүй байдал. Ерөнхий шаардлага;

БНБД 31-25-22 – Ерөнхий боловсролын сургуулийн барилгын төлөвлөлт;

БНБД 31-03-03 - Олон нийт иргэний барилга;

БНБД 11-66-88 - Сургалт-хүмүүжлийн барилгын зураг төсөл зохиох нэгдсэн норм;

ТН-11-2.2-1985 - Ерөнхий боловсролын сургууль. дотуур байрын барилгын төлөвлөлтийн элементийн норм;

БНБД 31-01-10 - Орон сууцны барилгын зураг төсөл төлөвлөх норм ба дүрэм;

БНБД 30-01-04 - Хот тосгоны төлөвлөлт барилгажилтын норм ба дүрэм;

БНБД 23-02-08 - Байгалийн гэрэлтүүлэг ба зохиомол гэрэлтүүлэг;

БНБД 40-05-98 - Барилга доторх усан хангамж. ариутгах татуурга;

БНБД 41-01-11 - Халаалт, агаар сэлгэлт ба кондиционер;

БНБД 3.05.30-95 - Дулааны шугам сүлжээ;

БНБД 21-01-02 - Барилга байгууламжийн галын аюулгүй байдал;

БД 31-101-04 - Тахир дутуу иргэдэд зориулсан барилгын төлөвлөлтийн норм;

БД 30-101-05 - Цөөн давхар сууц барих газрын төлөвлөлт, зохион байгуулалт, барилгажилт;

БД 31-113-11 - Ерөнхий боловсролын сургуулийн барилга төлөвлөлт;

БНБД 11-66-88 - Сургалт хүмүүжлийн байгууллагын барилга байгууламжийн зураг. төсөл боловсруулах норм, дүрэм;

БНБД 11 -01-98 - Зураг, төсөл боловсруулах, зөвшөөрөлцөх, батлах дүрэм;

БНБД 13-04-03 - Барилга байгууламж, инженерийн шугам сүлжээний засвар эдэлгээний хугацааны жишиг норм;

UCS 1101B:2022 – Сургуулийн өмнөх боловсролын байгууллагын гадна орчны ерөнхий шаардлага.

### 3. НЭР ТОМЬЁОНЫ ТОДОРХОЙЛОЛТ

**Сургуулийн дотор орчин** – гэж олон нийн, иргэний барилгын норм дүрэм, стандартын дагуу барьсан сургуулийн барилга байгууламжийн дотор суралцагчийн суралцах, хөгжих, хамгаалагдах тэгш боломжийг бүрдүүлсэн материалаг орчин;

**Сургалтын хэрэглэгдэхүүн** – гэж сургалтын арга зүйг хэрэгжүүлэхэд ашиглах техник хэрэгсэл, багаж төхөөрөмж, урвалж бодис, загвар, үзүүлэн, тараах материал, сурах бичиг, гарын авлага, цахим хэрэглэгдэхүүн;

**Ерөнхий боловсролын сургууль** – гэж боловсролын үйл ажиллагааг гол зорилгоо болгож бага, суурь, бүрэн дунд боловсролын сургалтын хөтөлбөрийг хэрэгжүүлж буй боловсролын байгууллагыг;

**Бүрэн дунд сургууль** – гэж бүх насны бүлгүүд ижил тэнцүү ангитай байх сургуулийг;

**Амрах хэсэг** – гэж сурагчдын хичээлийн завсарлагаагаар амрах талбайг;

**Амрах төв хэсэг** – гэж сургуулийн нийт өрөө болон сургалтын хэсгийн үйл ажиллагааг холбосон орон зайн гэрэлтүүлэг сайтай талбай, тухайлбал: жүжигчилсэн болон урлагийн тоглолт, хурал, шинэ жил, багт наадам, бүжиг, хөгжим гэх зэрэг олон төрлийн үйл ажиллагаа явуулахад зориулагдсан талбайг;

**Хичээллийн анги танхим** – гэж сургалтын техник хэрэгсэл, үзүүлэн таниулах материалуудыг төвлөрүүлж хичээллэх зориулалттай анги танхимыг;

**Сургалтын хэсэг** – гэж сургалтын анги танхим, амрах хэсэг, ариун цэврийн өрөөг багтаасан хэсгийг;

**Сургалтын танхим** – гэж төрөл бүрийн хичээл явуулахад зориулсан танхимыг;

**Туслах зориулалттай өрөө тасалгаа** – гэж хонгил, үүдний өрөө, зорчих хэсэг, шат, налуу зам, цахилгаан шатны хонгил, инженерийн тоног төхөөрөмжүүдийг байрлуулах зориулалттай өрөө тасалгааг;

**Урлагийн танхим** – гэж сурагчдад зориулан тоноглогдсон суудалтай арга хэмжээ зохион байгуулах тайз бүхий тусгай танхимыг;

**Лаборатори** – гэж багш, туслах ажилтан тоног төхөөрөмжөө хадгалах, туршилт хийх өрөөг;

**Лаборатори-практик дадлагын өрөө** – гэж туршилт, дадлагын хичээлийн өрөөг;

**Туршилт, судалгааны өрөө** – гэж эрдэм шинжилгээ, сургалтын үйл ажиллагаанд тусгайлан зориулсан өрөөг;

**Хосолсон гэрэлтүүлэг** – гэж байгалийн ба зохиомол гэрэлтүүлгийн хослолыг;

**Ашиглалтын норматив хугацаа** – гэж барилгын хийц бүтээц, инженерийн тоног төхөөрөмжийн ашиглалтын хугацааны тооцоолсон утгат хугацааг;

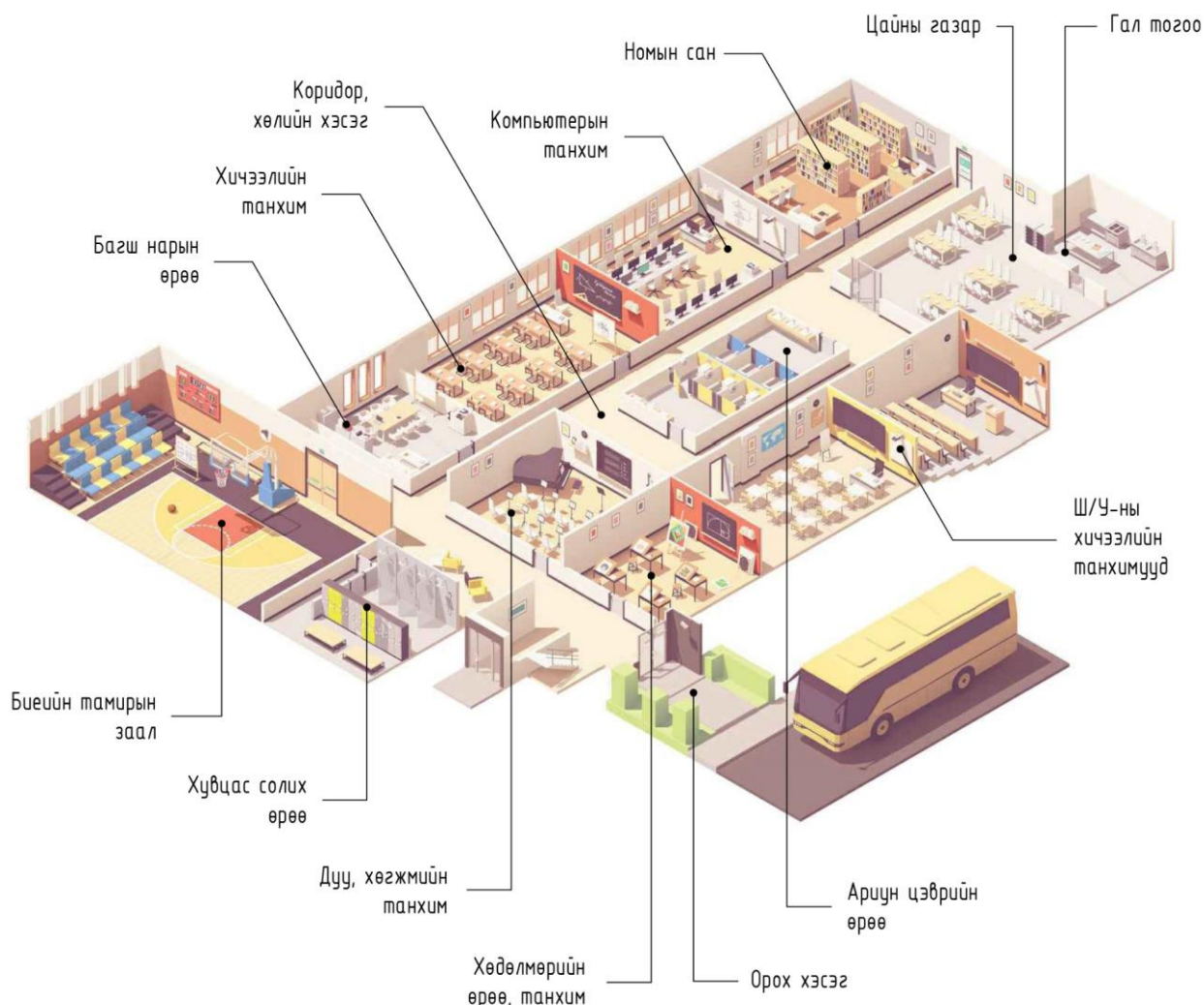
**Түр хоргодох байр** – гэж хэсэг хугацаанд хоргодох байр. Аюулт үзэгдэл тохиолдсон үед сургуулийн спорт заалыг түр хоргодохоор ашиглах байрыг;

**Галын шүүгээ** – гэж гал унтраах зориулалттай анхны хэрэглэгдэхүүн, хувь хүний хамгаалалт, хүмүүс, материаллаг эд зүйлсийг аврах багаж хэрэгслүүд багтах шүүгээг;

**Хосолсон зохиомол гэрэлтүүлэг** – гэж ерөнхий зохиомол гэрэлтүүлэг дээр тухайн байрлалын зохиомол гэрэлтүүлгийг нэмэгдүүлж хамтатган хэрэглэхийг;

#### 4. БАРИЛГЫН ТӨЛӨВЛӨЛТӨД ТАВИХ ЕРӨНХИЙ ШААРДЛАГА

4.1. Ерөнхий боловсролын сургуулийн анги дүүргэлт 30 хүүхдээс ихгүй, өдөр өнжүүлэх бүлэг болон 6 настай 1-р ангид хамрагдах хүүхдийн тоог тухайн хот, суурины хүн амын тоо, нягтрал, бүтэц бүрэлдэхүүнийг үндэслэн зургийн даалгаврын дагуу тогтооно. 6 настай хүүхдийн онцлогоос хамаарч анги дүүргэлтийг 20-24 сурагчтай байхаар тооцох нь зохимжтой.



*Зураг 1. Сургуулийн барилгын дотор функц. (Жишээ зураг)*

- 4.2. Сургуулийн барилгын эзлэхүүн төлөвлөлт, бүтээцийн шийдэл нь галын аюулгүй байдлын шаардлагыг хангасан байна. Архитектур төлөвлөлтийн шийдлийг барилга баригдах нутаг дэвсгэрийн хот байгуулалт, уур амьсгалын нөхцөлийг харгалзан холбогдох норм, дүрмийн дагуу төлөвлөнө.
- 4.3. Сургуулийг нэг төвлөрсөн барилга болон тусдаа байрлах барилгууд байхаар төлөвлөж болно. Бага анги хичээллэх өрөөг ахлах ангиас тусгаарлаж төлөвлөнө. Хэрэв өөр хооронд нь халаалт бүхий хүзүүвч байхгүй тохиолдолд тусдаа байх барилгуудыг бүрэн бие даасан байдлаар төлөвлөнө. Халаалттай хүзүүвчээр холболгүйгээр спортын танхим болон усан бассейныг тусдаа блокчилсон байдлаар төлөвлөхийг зөвшөөрнө.
- 4.4. Барилгын эзлэхүүн төлөвлөлтийг сургуулийн эдэлбэр газар, зориулалт, онцлог, ая тухтай, таатай байх нөхцөлийг ханган төлөвлөнө.

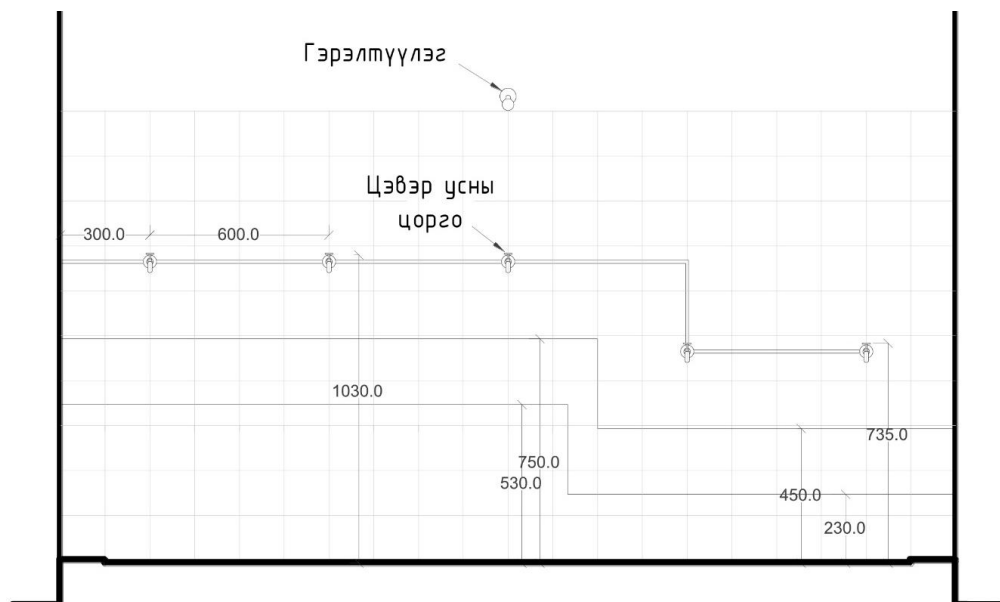
- 4.5. Сургуулийн барилгын зохион байгуулалтыг ашиглалтын хувьд сурган хүмүүжүүлэх төрөл бүрийн бүтэц бүхий олон төрлийн зориулалттай байхаар төлөвлөнө.
- 4.6. Сургуулийн барилгын төлөвлөлтөд террорист үйл ажиллагаанаас хамгаалах хэрэгслээр тоноглох асуудлыг урьдчилан тооцно.
- 4.7. 1-5 дугаар ангийн сурагчдад зориулсан хичээлийн анги, танхимыг 2-оос доош давхарт байрлуулна. Газар хөдлөлтийн 7 ба түүнээс доош баллын бүсэд барилгын гурваас дээш давхарт 10-12 дугаар ангийн сурагчдад зориулсан боловсрол, чөлөөт цагаа өнгөрөөх өрөө тасалгаа, захиргааны зориулалттай өрөө тасалгааг байрлуулна.
- 4.8. Анги танхим, өрөө тасалгааны дотоод засал чимэглэлийг холбогдох норм дүрэм, стандартын дагуу гүйцэтгэнэ. Сургуулийн барилгын анги танхим, өрөө тасалгаа, спорт заалны хаалга, цонх, шал, таазны будаг, хэрэглэгдэх барилгын материалууд нь холбогдох стандартын шаардлага хангасан хүний эрүүл мэндэд сөрөг нөлөөгүй байна.
- 4.9. Хөгжлийн бэрхшээлтэй хүнд ээлтэй байх дотоод орчинг БНБД 35-01-22-ын дагуу төлөвлөнө.
- 4.10. Сургуулийн барилгад хүний зорчих хөдөлгөөний аюулгүй байдлыг урьдчилан хамгаалах зориулалттай мэдээлэл системийн хэрэгсэл бүхий заагчийг (харагдахуйц тэмдэг, тэмдэглэгээ, дуут дохиолол, мэдээллийг дүрслэн үзүүлэх хэрэгслүүд) зураг төслийн даалгаварт тусгана.
- 4.11. Шатны алхам, гишгүүрийн захаар хамгаалах зурвасыг суурилуулж өгөх ба шатны алхамыг гадаргуугийн үндсэн материалаар хийнэ.
- 4.12. Хичээлийн байрны давхрын цэвэр өндөр засал хийгдсэн шалны түвшнээс тааз хүртэл нэг сурагчид ногдох талбайн хамгийн бага хэмжээг мөрдөх тохиолдолд 3.3 м-ээс багагүй байна. Шинэчлэн өөрчилж буй барилга болон 300-гаас илүүгүй сурагчтай, уур амьсгалын I бүсэд байрлах сургуулийн барилгын хувьд давхрын өндөр (шалнаас шал хүртэл) 3.0 м-ээс багагүй байж болно.
- 4.13. Анги танхимын үүрэг зориулалтаас хамаарч үйл ажиллагаагаар тодорхойлогдох анги танхимын өндрийг энэ норм, дүрмийн шаардлагаар тогтооно.
- 4.14. Үндсэн үйл ажиллагаа явагдах үүрэг зориулалт бүхий анги танхимд туслах өрөө тасалгаа, хонгил, техникийн давхрын өндрийг БНБД 31-03-03\*/11-ийн дагуу тооцож төлөвлөнө.
- 4.15. Сургуулийн барилгаас нэвт гарсан гарц, гадна нэвт гарсан тээврийн хэрэгслийн замын гарцыг БНБД 31-03-03\*/11-ийн дагуу төлөвлөнө.
- 4.16. Сургуулийн спорт заалыг гамшиг, ослын үед тусламж шаардлагатай хүн амыг байршуулах зориулалттай ашиглахаар төлөвлөнө. Зөвхөн спорт заалны газар хөдлөлтийн эрчмийг 1 баллаар ахиулж тооцно. Мөн агуулахын өрөөтэй байх ба гамшиг, ослын үед хэрэглэх зүйлсийг хадгалахад зориулагдана.
- 4.17. Спорт заал, соёлын танхим, номын сан, хоолны газрыг сургалтын өрөө тасалгаа, анги танхимын ашиглалтад саад болохгүйгээр оршин суугчид ашиглаж болохоор байрлалтай төлөвлөнө.
- 4.18. Сургуулийн барилгын дотор өрөө, тасалгаанууд нь төрийн албан ёсны хэлээр бичсэн хаягтай байна.
- 4.19. Дотуур байрын үүдний хэсэгт халтиргаа, гулгаа үүсэхээс хамгаалсан шалавч, барилгын орц, гарц нь босгогүй, MNS 6055 “Иргэний барилгын төлөвлөлтөд хөгжлийн

бэрхшээлтэй хүний шаардлагыг тооцсон орон зай, орчин. Үндсэн шаардлага"-ыг хангасан тэргэнцрийн зориулалтын замтай, үүдний гадна орчинд цардсан талбайтай байна.

- 4.20. Сургуулийн барилга нь Барилга байгууламжийн галын аюулгүй байдлын норм ба дүрэм БНБД 21-02-01-ийн дагуу галын болон аюулгүй байдлын дохиоллын системтэй байна.
- 4.21. Байгалийн болон зохиомол гэрэлтүүлэг, агааржуулалтын системтэй. аянга зайлуулагчтай байна.
- 4.22. Сургуулийн барилгын техник, тоног төхөөрөмж. цахилгаан холболтыг цахилгааны аюулгүй ажиллагааны дүрмийн дагуу гүйцэтгэнэ.
- 4.23. Бие даасан эх үүсвэртэй бол MNS 5043:2016 стандартын шаардлагыг хангасан зуухтай байна.
- 4.24. Халаалтын шугамыг хүүхдийн эрүүл мэнд, аюулгүй байдлыг хангахуйц байдлаар суурилуулж, шаардлагатай бол хаалт хийнэ.
- 4.25. Давхар бүрд хүүхэд амрах зориулалтаар сандал, ундны ус цэвэршүүлэгч бүхий цай уухад зориулсан өрөө эсвэл булантай байна.
- 4.26. Хүүхэдтэйгээ чөлөөтэй уулзах боломжтой эцэг, эхийн уулзалтын тусгай өрөө, хэсэгтэй байна.
- 4.27. Хүүхэд тав тухтай хооллох боломжтой хооллох танхимтай байна.
- 4.28. Сургуулийн барилгад мөрдөх дотоод журам, сургуулийн үйлчилгээ, хариуцах ажилтан, ажиллах цагийн хуваарийг бичсэн мэдээллийн лавлах самбарыг үүдний хэсэгт, ил тод, харагдахуйц газар байрлуулна.
- 4.29. Ерөнхий боловсролын сургуулийн барилга болон инженерийн шугам сүлжээний төлөвлөлтийг БНБД 31.03.03-ын дагуу төлөвлөх нь зүйтэй.
- 4.30. Ерөнхий боловсролын сургуулийн сургалтын төлөвлөгөө ёсоор байх ёстой анги танхим, лаборатори, кабинет, лаборантын өрөөний нэг сурагчид ногдох талбайг БНБД II-66-88 болон бусад холбогдох норм дүрмийн дагуу тогтооно.
- 4.31. Сургалтын анги танхимыг чимээ шуугиан, элдэв үнэртэй өрөө тасалгаанаас зайтай төлөвлөнө.
- 4.32. Ерөнхий боловсролын сургуулийн барилгад сургалтын хөтөлбөрийг үндэслэн 9x18 м, 12x24 м, 18x30 м хэмжээтэй биеийн тамирын танхим төлөвлөх нь ашиглалтын шаардлага хангана. Биеийн тамирын танхимын бүтцэд холбогдох нормын дагуу тогтоосон эрэгтэй, эмэгтэй хувцас солих өрөө, шүршүүрийн өрөө, ариун цэврийн өрөө, дасгалжуулагчийн өрөө төлөвлөхөөс гадна 8-аас дээш ангитай сургуульд биеийн тамирын 2 танхим байх нь шаардлагад нийцнэ.
- 4.33. Ерөнхий боловсролын сургуулийн цайны газрын дотоод орчин, өрөө тасалгаа эрүүл ахуйн шаардлага хангасан байна. Хооллох танхимын талбайг сурагчид 3 ээлжээр хамрагдахаар тооцно. Хоолны заалны 30 суудал тутамд 1 угаалтуур байна.
- 4.34. Ерөнхий боловсролын сургуулийн барилгад рекреаци (завсарлах талбай), төлөвлөнө. Үзвэрийн болон лекцийн танхимын дэргэдэх хонгил, рекреаци (завсарлах талбай), фойе (чөлөөтэй амрах том өрөө), кулуар (өргөн хонгил)-ыг өрөөний зориулалтаар ашиглаж болохоор тооцон төлөвлөж болно.
- 4.35. Нэг талдаа анги танхимтай үед рекреацийн өргөн 4 м, 2 талдаа анги танхимтай бол 6 м-ээс багагүй байх нь тохиромжтой гэж үздэг.



- 4.36. Ерөнхий боловсролын сургуулийн барилга 3 давхар байх нь ашиглалтад тохиромжтой. Харин 4 давхар төлөвлөх нөхцөлд БНБД 31-03-03-ын шаардлагыг баримтлана.
- 4.37. Ерөнхий боловсролын сургуулийн барилгыг архитектурын зориулалтаар нь хичээллэх анги танхим болон нийтээр ашиглах үйл ажиллагааны зориулалттай танхим гэсэн 2 үндсэн хэсэгт хуваана.
- 4.38. Сургалтын өрөө тасалгаа, хичээллэх анги танхимыг сурагчдын насаар нь дотор нь I, II, III шатны сургалттай анги танхим гэж ангилан бүлэглэнэ. Анхан шатны буюу 1-6-аар ангийн сургалтын анги танхимыг бусад шатны сургалтад хамрагдах, аль болохоор холилдохгүй байхаар тооцно. II ба III шатны сургалтад хамрагдах сурагчид кабинетийн системээр хичээллэнэ. 6-12 жилийн сургалтын зориулалттай анги танхим, кабинет, лаборатори, сурагчдад ажлын ур чадвар, дадал олгох өрөө тасалгааг сургалтын чиглэлээр нь бүлэглэж ангилна.
- 4.39. Ерөнхий боловсролын сургуулийн эмнэлгийн хэсэгт эмчийн өрөө, шүдний эмчийн өрөө, сорох төхөөрөмжтэй эмчилгээний өрөө, сэтгэл зүйчийн өрөө байхаас гадна бие даасан ариун цэврийн өрөө байна.
- 4.40. Үзвэрийн заалын 1 суудалд 0,65 м<sup>2</sup> талбай оногдохоор тооцож ээлжиндээ нийт сурагчдын 60 хүртлэх хувь нь хамрагдахаар тооцох нь зүйтэй. Заалны дэргэд сурагчид болон жүжигчдэд зориулсан ариун цэврийн өрөөнөөс гадна кинопроекцийн өрөө, хөгжмийн хэрэгсэл, тайзны засал чимэглэлийн агуулах, хувцас хадгалах өрөө байна.
- 4.41. Гүнзгийрүүлсэн сургалттай сургуульд лекцийн танхим байх нь шаардлага хангана.
- 4.42. Номын сангийн уншлагын танхимын талбайг 1 сурагчид 0.6м<sup>2</sup>-аас багагүй талбай оногдохоор тооцох нь зүйтэй.
- 4.43. Сурагчдад зориулсан цэвэр усны цоргыг эрүүл ахуйн шаардлагад нийцүүлэн төлөвлөж болно. Цэвэр усны цоргыг зураг 2-т үзүүлсний дагуу хананд байршуулна.



*Зураг 2. Цэвэр усны цоргыг хананд байрлуулах түвшин.*

- 4.44. Нас, насны сурагчдад зориулж цэвэр усны цоргоны өндрийг шалнаас 1030 мм, 735 мм өндөрт төлөвлөнө. Цорго хоорондын зай хамгийн багадаа 600 мм байна.

## 5. ДОТОР ЗАСАЛД ТАВИХ ЕРӨНХИЙ ШААРДЛАГА

Барилгын дотоод засал нь барилга байгууламжийг өөр өөр өрөө, орон зайд хуваах элементүүд болон тэдгээр өрөө, орон зайн гүйцэтгэх үүрэгт туслах өрөөний тоноглол, засал чимэглэлээс бүрддэг. Механик болон цахилгааны систем үүнд хамаарахгүй хэдий ч интерьерийн системүүд нь дотоод засал чимэглэлийн элементүүдийн дотор суулгах, эсвэл бэхлэх байдлаар механик болон цахилгааны системүүдтэй холбогддог.

Энэхүү стандартаар барилгын дотор өрөөний байнгын болон хөдөлгөөнт хуваалт хийх, хаалга, шал, дотор засал чимэглэл, онцлог байдал зэрэг элементүүдийг элемент бүрийн хувьд хана, хаалга, цонх гаргах, тааз, хана, шал зэрэг бүх гадаргуугийн засал чимэглэлд шаардлагатай бүрэлдэхүүн хэсгүүдээр авч үзнэ.

Өрөөний хуваалт, тааз, хаалга, цонх, засал чимэглэл, онцлог байдал нь тухайн төслийн нийт барилга угсралтын зардлын ойролцоогоор 10-12 хувийг эзэлдэг. Уламжлалт сургуулийн барилгын зурагт өрөөний хуваалт, хаалганы үнийн нийт зардал бараг тогтмол хэмжээнд байдаг. Гэсэн хэдий ч шиллэгээ, хөдөлгөөнт ханын хэрэглээ, тоо хэмжээ, угсардаг тавилгын хэрэглээ, тоо хэмжээ нь сургуулийн загвараас хамаарч өөр өөр байдаг бөгөөд дотоод засал чимэглэлийн өртөгт ихээхэн нөлөөлдөг. Шал, хана, таазны материалын сонголт, техникийн үзүүлэлтүүд нь төслийн дотоод засал чимэглэлийн өртөгийг тодорхойлдог. Сургуулийн барилгын дотоод засал нь тэнд ажиллагчид болон суралцагчдын ажиллах, сурах орчинг бүрдүүлэх бөгөөд тэдний эрүүл мэнд, сайн сайхан байдал, хичээл таслалт, багшлах дур сонирхол мөн сурагчдын суралцах процессод шууд нөлөөлдөг.

5.1. Ерөнхий боловсролын сургуулийн барилгын дотор засалд дараах зарчмыг баримтална:

5.1.1. Сурах аюулгүй, эрүүл орчинг бүрдүүлнэ;

5.1.2. Зардлын хэмнэлттэй үйл ажиллагааг хангана;

5.1.3. Хамгийн бага засвар үйлчилгээ шаардах;

5.1.4. Удаан эдэлгээтэй байх;

5.1.5. Азбест, хар тугалга агуулаагүй, эслэг, хийн уур ялгаруулахад тогтворжсон аюулгүй материалыг ашиглах;

5.1.6. Дэгдэмхий чанар багатай, угааж болдог, амархан таардаг, удаан эдэлгээтэй будаг хэрэглэх;

5.1.7. Төсвийн мөнгийг үр ашигтай зарцуулах.

5.2. Сургуулийн барилгын дотор заслын ажлыг “Заслын ажил” БНБД 31-10-05-ын дагуу хийж гүйцэтгэнэ.

5.3. Сургуулийн барилгын засвар, үйлчилгээнд хүний эрүүл мэндэд сөрөг нөлөөгүй материал ашиглана.

5.4. Бат бөх чанар сайтай, засвар үйлчилгээ багатай, ашиглалтын хугацаа 30 жил байх интерьерийн материалыг ашиглана.

5.5. Барилгын төлөвлөлтийн норм, дүрмийн дагуу баригдсан өрөө, тасалгааны зориулалтыг өөрчлөхийг хориглоно.

5.6. Хаалга шилэн оруулгатай тохиолдолд доргилт, цохилтод тэсвэртэй шил ашиглана.

- 5.7. Хоол үйлдвэрлэлийн газар, хүнсний ногооны агуулах. ариун цэврийн өрөөний ханыг шалнаас дээш 1,5 м, сургууль усан сан /бассейн/-тай тохиолдолд заалны ханыг 1,8 м шаазан хавтан (плита)-гаар өнгөлнө.
- 5.8. Гал тогоо, шүршүүр, ариун цэврийн болон бусад чийгшил ихтэй өрөөний таазыг тосон будгаар будна. Бусад өрөө, тасалгаа, хонгилын таазыг шохойдох буюу усан цийдмэг будгаар будна.
- 5.9. Барилгын дотоод засалд хэрэглэгдэх тосон будаг нь MM5 4584 стандартын шаардлагыг хангана.
- 5.10. Ширээ, хана, багана, шат, толины ирмэгт булангийн хамгаалалт хийнэ.
- 5.11. Шүршүүр, угаалга, гал тогооны бэлтгэлийн өрөөний шал нь ус зайлуулах хоолой (трап)-той байна.
- 5.12. Анги танхимын ханын дээд хэсэг, тааз нь цагаан, бусад хэсэг нь цайвар шар, ногоон, ягаан, цэнхэр, цонх нь цагаан өнгөтэй, гэрлийн ойлт 48 хувьтай байна. (Зураг 00)

С - 7	С - 11	С - 4	С - 9	С - 3	С - 3	С - 7	С - 13
М - 9	М - 8	М - 5	М - 10	М - 6	М - 3	М - 2	М - 7
Ү - 6	Ү - 15	Ү - 11	Ү - 17	Ү - 26	Ү - 6	Ү - 0	Ү - 12
К - 0	К - 0	К - 0	К - 0	К - 0	К - 0	К - 0	К - 0

Зураг 3. Сургуулийн барилгын дотор хананы өнгө.

## ЗӨВЛӨМЖ

Хичээлийн танхим - Цэнхэр бол ангийн хамгийн үр дүнтэй өнгөний нэг юм. Цагаан өнгө нь ангийн хувьд зонхилох өнгө байж болно. Цайвар шаргалдуу өнгө нь ангийн сурагчдын мэдлэгийг хадгалахад үр дүнтэй байдаг.

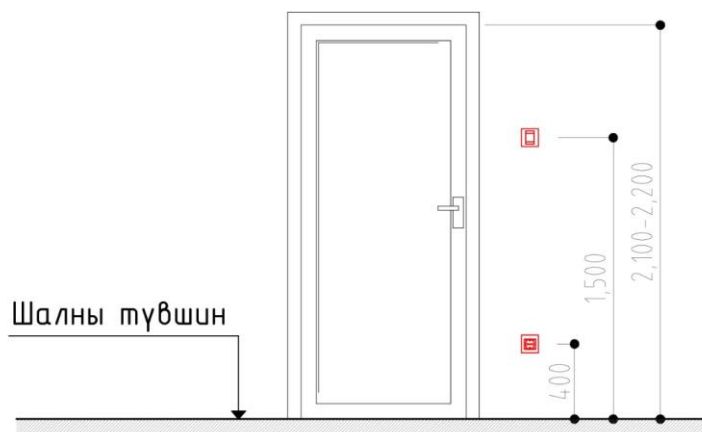
Номын сангууд - Төвлөрөлд эерэг нөлөө үзүүлдэг тул ногоон өнгө нь сурагчдыг хичээлдээ анхаарлаа хандуулахад тустай байдаг.

Цайны газар – Цайвар улбар шар өнгө нь хоолны дуршил сайн нөлөөтэй тул сургуулийн цайны газарт тохиромжтой өнгө болгодог.

Оффисүүд – Захирал эсвэл зөвлөх зөвлөхийн өрөө зэрэг эрх мэдэл бүхий газрууд нь нил ягаан өнгөөр бий болгосон хүндэтгэлийн уур амьсгалаас ашиг тустай байж болно. Үүнтэй ижил шалтгаанаар нил ягаан нь танхимд тохиромжтой сонголт байж болно.

Хонгил (Коридор) ба лобби – Коридор, хүлээн авалтын хэсэг гэх мэт олон нийтийн газар суралцах, анхаарлаа төвлөрүүлэх нь гол зорилго биш тул энд өнгө, дизайны сонголтоороо арай илүү “чөлөөтэй” байх боломжтой. Жишээлбэл сургуулийн өнгө, логог ашиглан төлөвлөлт хийх боломжтой байдаг.

- 5.13. Ханан дахь цахилгааны гаргалгаа /разетка/, гэрлийн унтраалгын өндрийг зураг 4-т үзүүлсний дагуу байрлуулна.



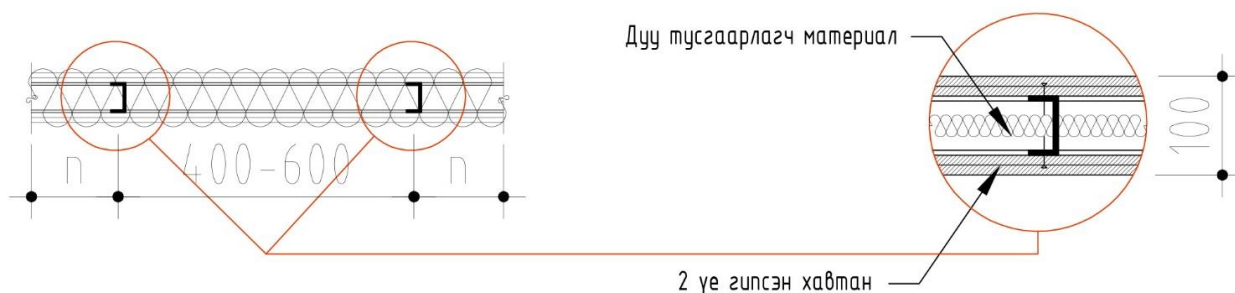
*Зураг 4. Цахилгааны гаргалгаа /разетка/, гэрлийн унтраалгын өндөр.*

- 5.14. Сургуулийн барилгын өрөө тасалгаануудад цахилгаан болон холбооны утаснуудыг ил гаргахаас зайлс хийх хэрэгтэй.
- 5.15. Шаардлагын дагуу галын гидрант тавих. Гал унтраагчийн бүх шүүгээг хананд бүтэн болон хагас суулгаж хийх. Гал унтраагчийн харагдах байдлыг хангах үүднээс шүүгээн дээр тэмдэглэгээ, наалт байрлуулсан байна.
- 5.16. Сургуулийн барилгын цонх нь томоор онгойлгохоос сэргийлсэн аюулгүй байдлын систем бүхий аюулгүй байдлыг хангасан түгжээгээр тоноглогдсон байна. Барилгын тунгалаг ба шилэн хаалт томоор хагарч эвдрэхээргүй тусгай шилээр хийнэ.

#### **ДОТОР ХАНА**

- 5.17. Дотор хананд гөлгөр гадаргууг бий болгоно. (Жишээлбэл, нийтийн эзэмшлийн талбайд гипсэн хавтангийн өнгөлгөөний 4-р түвшин ба 3-р түвшин). Үүнд сургуулийн барилгын анги танхим, кооридор, нийтийн эзэмшлийн орон зайн хана, агуулах, жижүүрийн шүүгээ, механик, цахилгаан, мэдээллийн технологийн өрөөний ханууд орно.
- 5.18. Дүүжин таазнаас дээш барилгын хучилт хүртэлх дотор ханын заслыг өнгөлгөөний 2-р түвшинг хангахаар гүйцэтгэнэ.
- 5.19. Дотор хананд гялгар будаг хэрэглэхгүй байх хэрэгтэй.
- 5.20. Зориулалтын зурж болох хананд эпокси (AFF) ашиглана. Мөн өндөр чийгшил бүхий дотоод орон зайд эсвэл гадаргуугийн чийгшилд өртдөг газруудад хэрэглэнэ.
- 5.21. Хөдөлгөөний эрчим ихтэй газарт зэвэрдэггүй ган эсхүл тунгалаг нягт хуванцар булангуудаар ханын ирмэгийг хамгаална. Энэ нь хамгийн багадаа 2 мм зузаантай, хоёр талдаа 2,5-3см далавчтай, шалнаас дээш хамгийн багадаа 1,2 метр өндөртэй байна.
- 5.22. Дотор ханын материалд гаднын нөлөөлөлд тэсвэртэй хөнгөн бетон блок, чулуун хавтан (плита) болон 2 давхар гипсэн хавтан байна.

## Гипсэн ханын деталь



*Зураг 5. 2 давхар гипсэн хавтангийн хэсэгзлэл.*

- 5.23. Аюулгүй байдлыг харгалзан үзэж ариун цэврийн өрөөний тусгаарлах кабиныг металлээр хийж болно.
- 5.24. Дотор ханын төвөгшилтэй хэлбэр хийцээс зайлс хийх.
- 5.25. Дотор хана нь дээр тогтоох элементүүд галын шаардлагыг хангасан байх ёстой.
- 5.26. Дотор хананд тогтоох эдлэлийн овор хэмжээ, хувийн жингээс хамаарч арын ханыг хүчитгэх талаар арга хэмжээ авна.

## **ДОТОР ХААЛГА**

- 5.27. Хаалга нь хөгжлийн бэрхшээлтэй иргэд болон бүх насныханд ашиглах боломжыг нь хангасан байна.
- 5.28. Коридор, гал тогоо, цайны газар, биеийн тамирын заал, узел, тоног төхөөрөмжийн өрөөний хаалгыг өргөн байхаар төлөвлөнө.
- 5.29. Хичээлийн танхимын хаалгыг цонхтой байхаар төлөвлөж болно. Цонх нь эвдрэлээс сэргийлж хатаасан, ганжуулсан эсхүл зориулалтын төмөр тороор хамгаалагдсан байна. Мөн тухайн цонх нь тэргэнцэртэй иргэний харааны түвшинд нийцсэн байна.
- 5.30. Цонх, шиллэгээтэй хаалганы цонхны өргөн нь 45 см өндөр нь 60, 90, 120 см хэмжээтэй байна.
- 5.31. Хичээлийн танхимын хаалга нь ухлаадас хээтэй байх бөгөөд ангиас гадагш онгойлттой байна.
- 5.32. Хаалга нь хаагдахад шууд цоожлогдохгүй, хоёр тийш савж онгойдоггүй байна.
- 5.33. Хөдөлгөөнийг харгалзан үзэж хаалганд хязгаарлагчийг хийнэ.
- 5.34. Металл хаалгыг биеийн тамирын заал, дэлгүүр, лаборатори, хувцас солих өрөөнд ашиглана.

## **ДОТОР ШАЛ**

- 5.35. Дотор шал нь халтирдаггүй, үзэмж сайтай, бат бөх, удаан идэлгээтэй, арчиж цэвэрлэхэд хялбар байх ёстой.
- 5.36. Ариун цэврийн өрөө, гал тогоо, цайны газар, үүдний хэсгийн шал халдваргүйжүүлэгч химийн бодисуудыг тэсвэрлэх чадвартай байна.
- 5.37. Шалны ажилд тэгшилгээ хийх шаардлагатай бол зориулалтын цементэн тэгшилгээний материал ашиглана.
- 5.38. Сургуулийн орох, гарах гарц, шат, хонгил, анги танхимын шалыг халтирдаггүй материалаар завсаргүй хийж, хүрээг хана, шаланд бэхэлнэ.

5.39. Шалны материалыг 00-р хүснэгтийн дагуу сонгож хэрэглэнэ.

*Хүснэгт 1. Шалны материал*

<b>Д/д</b>	<b>Тодорхойлолт</b>	<b>Материал</b>	<b>Тайлбар</b>
1	Анги, танхим (I-VI анги)	Ламинат, Угсардаг хивсэнцэр (Carpet Tile), Паркет (Шахмал модон хавтан), Винил хавтан (Vinyl Plank)	-
2	Анги, танхим (VI-XII анги)	Ламинат, Угсардаг хивсэнцэр (Carpet Tile), Паркет (Шахмал модон хавтан), Винил хавтан (Vinyl Plank)	-
3	Коридор, хөлийн хэсэг	Резинэн хавтан, Сайн чанарын хулдаас (Vinyl Plank), Зориулалтын өнгөлсөн бетон	Металл үүдний гишгүүр хийхийг хориглоно.
4	Бага ангийн гимнастикийн заал	Зориулалтын резинэн шал	Спортын зориулалттай резинэн хольцтой материал хэрэглэнэ.
5	Дунд, ахлах ангийн гимнастикийн заал	Спортын зориулалттай модон шал	Спортын зориулалттай агч модон шал хэрэглэнэ.
6	Цайны газар	Резинэн шал, Өнгөлсөн бетон, Сайн чанарын хулдаас (Vinyl Plank)	Эрүүл ахуйн шаардлага хангасан, цэвэрлэхэд хялбар материал байна.
7	Захиргаа, хүлээн авах хэсэг, оффис	Ламинат, Угсардаг хивсэнцэр (Carpet Tile)	-
8	Эмчийн өрөө	Сайн чанарын хулдаас (Vinyl Plank), Өнгөлсөн бетон	Эрүүл ахуйн шаардлага хангасан, цэвэрлэхэд хялбар материал байна.
9	Гал тогоо	Сайн чанарын хулдаас (Vinyl Plank), Өнгөлсөн бетон	Халтирахаас сэргийлж арга хэмжээ авах шаардлагатай бөгөөд амархан цэвэрлэж болдог байх хэрэгтэй. Шалны хүрээгээр блинтүс байх шаардлагатай. Цагаан өнгийн материал зөвшөөрөхгүй.

10	Номын сан	Угсардаг хивсэнцэр (Carpet Tile)	-
11	Хөгжмийн өрөө	Угсардаг хивсэнцэр (Carpet Tile)	-
12	Шинжлэх ухааны хичээлийн танхимууд	Сайн чанарын хулдаас (Vinyl Plank), Өнгөлсөн бетон	-
13	Зургийн анги	Сайн чанарын хулдаас (Vinyl Plank), Өнгөлсөн бетон	-
14	Багш нарын өрөө	Ламинат, Угсардаг хивсэнцэр (Carpet Tile)	-
15	Ариун цэврийн өрөө	Чулуун хавтан (плита)	Керамик хавтан хэрэглэнэ.
16	Узел, техникийн өрөөнүүд	Өнгөлсөн бетон	-

### ТААЗ

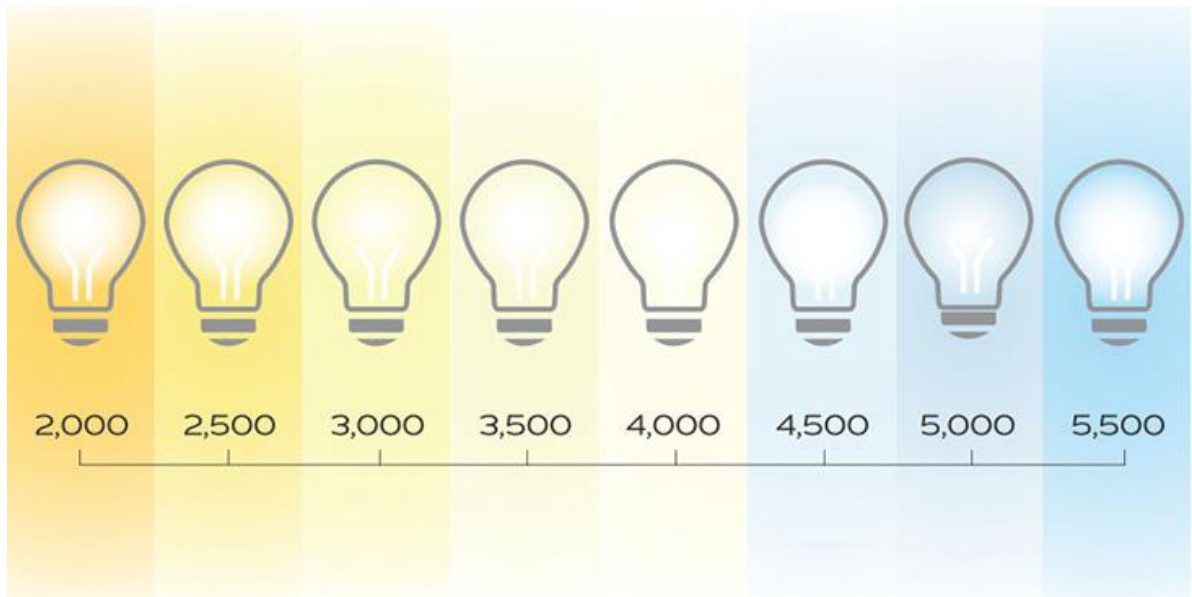
- 5.40. Таазны өндөр хамгийн багадаа 2,45 метрээс багагүй байна. Өрөө тасалгааны зориулалтаас хамаарч өндөр таазтай байхаар төлөвлөнө.
- 5.41. Гипсэн таазыг өнгөлгөөний 4-р түвшинд хийж гүйцэтгэнэ.
- 5.42. Ариун цэврийн өрөө болон ус чийг ялгарах өрөөнд ус чийгэнд тэсвэртэй таазны материалыг ашиглана.
- 5.43. Гал тогоонд цэвэрлэж арчиж болдог, эрүүл ахуйн шаардлагыг хангасан уналттай (Mylar, Drop Ceiling) таазыг хэрэглэнэ.
- 5.44. Дүүжин таазны рамыг зэврэлтээс хамгаалахын тулд цайрдсан гангаар хийх.

### ГЭРЭЛТҮҮЛЭГ

- 5.45. Сургуулийн барилгад байгалийн болон зохиомол гэрэлтүүлгийг БНБД 23-02-08-ын дагуу төлөвлөнө.
- 5.46. Үндсэн анги танхим, өрөө тасалгааг нарны хэт халалтаас хамгаалах ба өрөөнд тусах нарны тусгалын тооцооллыг БНБД 23-04-07-гийн дагуу төлөвлөнө.
- 5.47. Сургуулийн барилгын өрөө тасалгаанд ажлын, ослын, хамгаалалтын, жижүүрийн зориулалттай гэрэлтүүлгийг төлөвлөнө.
- 5.48. Анги танхимд нарны шууд тусгал, гялбаанаас хамгаалж буулгадаг жалюзан хөшиг хийнэ.
- 5.49. Анги танхим, хонгилд байрлуулсан гэрэлтүүлгийн хэрэгслийн суурь, бүрхүүлийг бат бөх тогтооно.
- 5.50. Ерөнхий боловсролын сургуулийн барилга байгууламжийн дотор цахилгаан холболт болон гэрэлтүүлэг, хүчний тоноглолд урсгал засвар, шинэчлэлтийг тогтоосон хугацаанд тогтмол хийнэ.

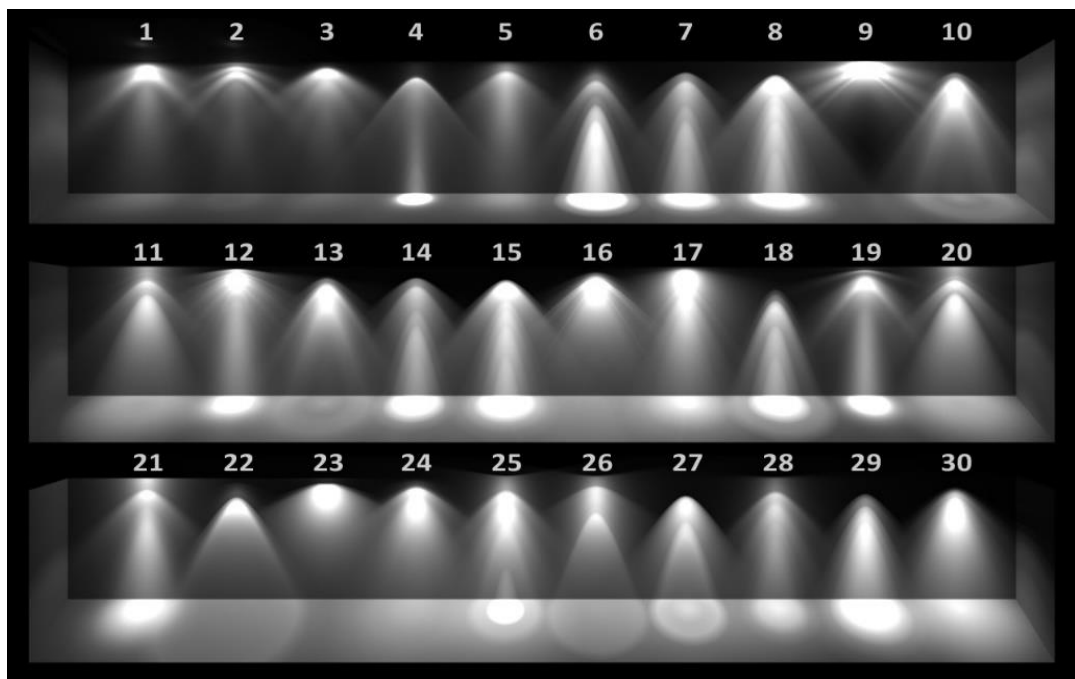
5.51. Ердийн хичээлийн танхимд 300-500 люкс, шинжлэх ухаан, технологийн анги, танхимд 500 люкс, байхаар гэрэлтүүлгийг хийнэ. Урлаг, техникийн зургийн танхимд 750 люкс шаардлагатай.

5.52. Хичээлийн танхимын гэрэлтүүлгийн өнгөний температур 3500 - 4000 К байна



Зураг 6. Гэрлийн өнгөний температур. (Kelvin)

5.53. Гэрэлтүүлгийн тусгал нь жигд тархалттай гэрэгтүүлгийг сонгож хэрэглэнэ. (Зураг 7)



Зураг 7. Гэрлийн тусгал (IES).

Тайлбар: Сургуулийн хичээлийн танхимд 4, 6, 7, 8, 9, 10, 12, 14, 15, 18, 19, 21, 25, 27, 29-р гэрлийн тусгалтай гэрлийг хэрэглэхгүй байх.

#### АНГИ ТАМХИМ, ӨРӨӨ ТАСАЛГААНЫ ХАЯГ, ТЭМДЭГЛЭГЭЭ

5.54. Сургуулийн барилгын бүх дотор орон зай болон өрөөг зориулалтын дагуу хаяглаж, дугаарлаж, тэмдэглэнэ.





Зураг 8. Хичээлийн ханхимын хаяг, дугаар.

5.55. Төрийн албан ёсны хэлээр бичсэн хаяг, дугаартай байна. (Зураг 9)



Зураг 9. Өрөө тасалгааны хаяг, дугаарын самбар.

5.56. Материал, дэвсгэр өнгө, бичвэр нь аливаа байгалийн үзэгдэлд тэсвэртэй, хуурч гандахгүй, зэвэрдэггүй өнгөт ган төмөр /нерж/ байх бөгөөд хамгаалалтын гадаргуутай байвал зохино.

5.57. Өрөө тасалгааны тэмдгийн гадаргуугийн гэрлийг ойлгох чанар нь 70%-иас ихгүй байна.

5.58. Сургуулийн өрөө тасалгааны хаяг, дугаар нь өөр хэл дээр байх эсэхийг сургуулийн хөтөлбөр, захиргаанаас тодорхой болгох шаардлагатай.

5.59. Хөгжлийн бэрхшээлтэй иргэнд зориулсан тэмдэг тэмдэглэгээг хэрэглэнэ. (Зураг 10)



Хадмал  
тайлбартай



Сонсголын  
бэрхшээлтэй иргэнд  
зориулсан нэмэлт  
цэстэй



Харааны бэрхшээлтэй



Орчны шуугиан  
намсгагчтай



Тэргэнцэртэй  
иргэн



Дохионы хэл



Брайл тэмдэг



Сонсголын  
бэрхшээлтэй

Зураг 10. Хөгжлийн бэрхшээлтэй иргэнд зориулсан тэмдэг.

5.60. Сургуулийн өрөө тасалгааны хаяг дугаарлалтын сургуулийн захиргаатай зөвшилцөж гүйцэтгэнэ.

5.61. Биеийн тамирын заал, номын сан, цайны газар, компьютерын танхим гэх мэт хүн их цуглардаг газруудад хүчин чадлын тэмдэглэгээг хийнэ. (Зураг 11)



Зураг 11. Танхимын хүчин чадлын тэмдэглэгээ.

5.62. Тэмдэг, тэмдэглэгээг дүрмийн дагуу шаардлагатай бүх газар байрлуулна. Бүх тэмдэглэгээ нь 2-р зэргийн брайл, хүрэлцэх тэмдэгтүүд, дүрс тэмдэгтэй байна.

### СУРАГЧИЙН ШҮҮГЭЭ (LOCKER)

5.63. Сургуулийн шаардлагын дагуу сурагчид шүүгээтэй байж болно.

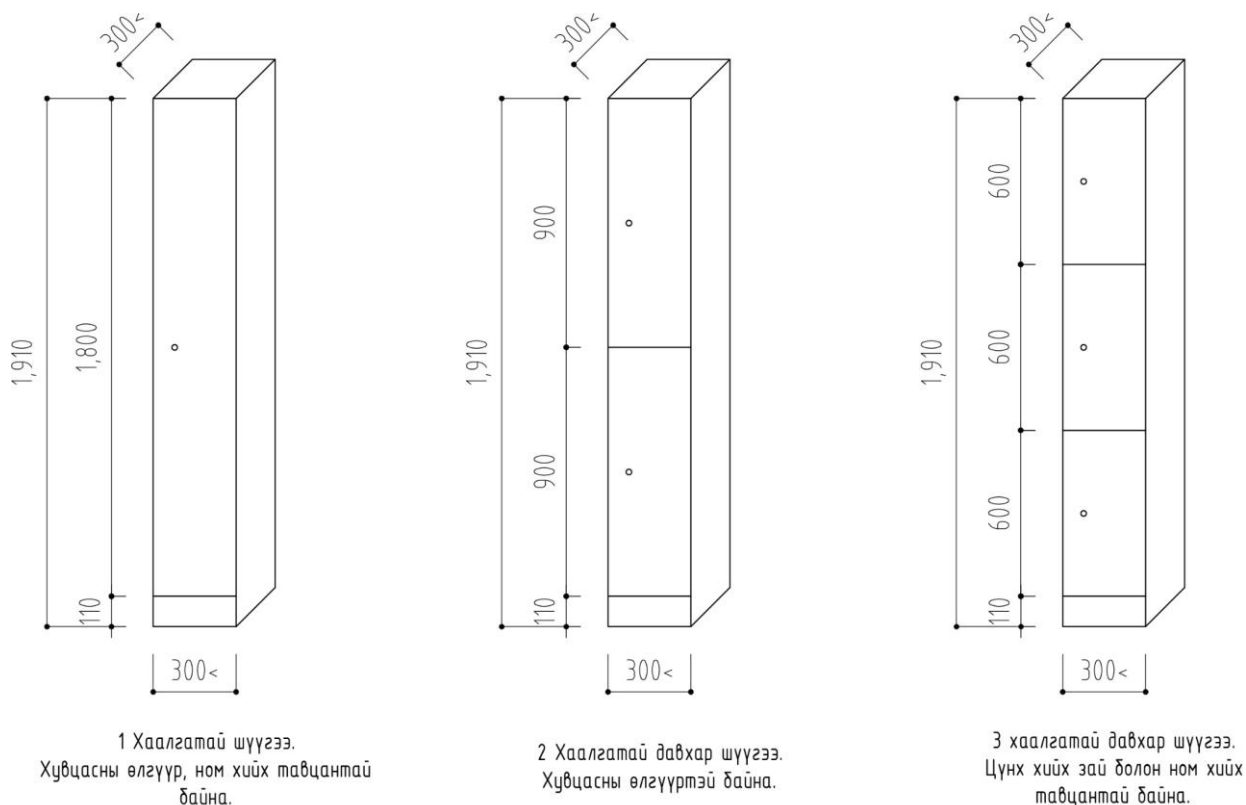
5.64. Сурагчдын шүүгээнүүдийг коридор эсвэл тусгай зориулалтын орон зайд байрлуулна.

5.65. Сурагчдын шүүгээг нэг эгнээ эсхүл дээр доор байхаар давхарлаж байрлуулж болно.

5.66. Сурагчдын шүүгээнүүд салангид бус нэгэн цул байх бөгөөд ханан бэхлэгдсэн байх ёстой.

5.67. Сурагчдын шүүгээ нь ил гарсан боолт, тав байх ёсгүй бүгд гагнагдсан байна.

5.68. Сурагчдын шүүгээний хэмжээ нь Зураг 12-т заасан хэмжээтэй байна.



Зураг 12. Сурагчийн шүүгээ (Locker).

## 6. АРИУН ЦЭВРИЙН ӨРӨӨ

- 6.1. Ариун цэврийн өрөөг сургуулийн барилгын дотор байрлуулна.
- 6.2. Сургуулийн барилгын ариун цэврийн өрөөний хүчин чадлыг хүснэгт 2-т заасны дагуу төлөвлөнө.

Хүснэгт 2. Ариун цэврийн өрөөний норм.

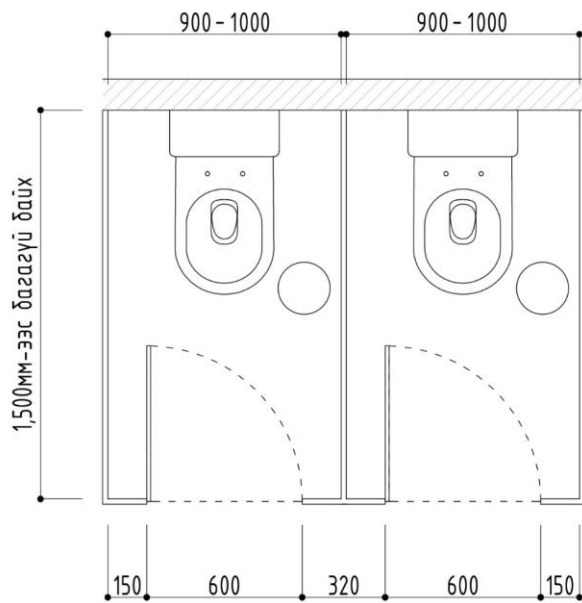
Д/д	Нэр	Норм
1	Суултуур	1 суултуур – 30 эмэгтэй 1 суултуур – 40 эрэгтэй
2	Хөтөвч /шээлтүүр/	1 хөтөвч – 40 эрэгтэй
3	Тосгуур	1 угаалтуур – 40 эмэгтэй 1 угаалтуур – 60 эрэгтэй
4	Цэвэр усны цорго	Хамгийн багадаа 3-ыг төлөвлөнө. 20-н хүүхдэд 1 байхаар төлөвлөнө.

- 6.3. Нийтийн зориулалтын хэрэгслээр хязгаарлахгүйгээр ариун цэврийн өрөөний дагалдах хэрэгслийг байрлуулах, Үүнд:

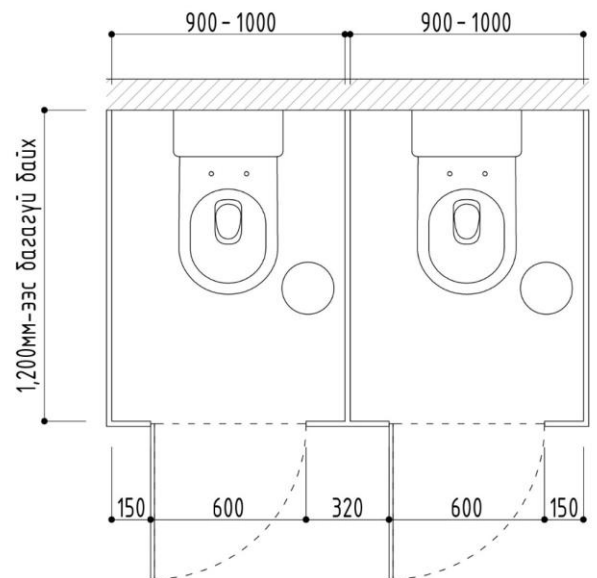
5.3.1. Саван савлагч;

- 5.3.2. Толь;
- 5.3.3. Ариун цэврийн цаас тогтоогч;
- 5.3.4. Жорлонгийн суултуур;
- 5.3.5. Бариул;
- 5.3.6. Гар арчих цаасны сав;
- 5.3.7. Шаардлагаас хамааран хүүхэд хуурайлах булан;
- 5.3.8. Хогийн сав;
- 5.3.9. Хөгжлийн бэрхшээлтэй хүмүүст зориулсан угаалтуур төлөвлөнө.

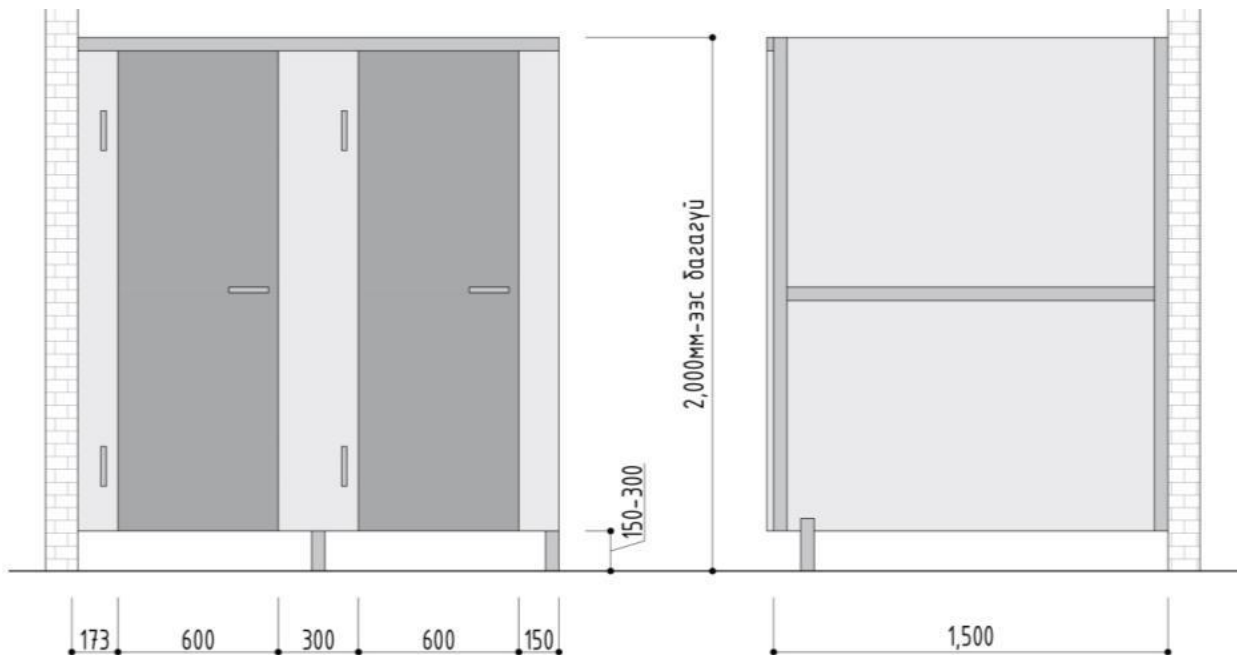
- 6.4. Ариун цэврийн өрөө нь агааржуулалтын системтэй, цонхны салхивч нь дээд талдаа байрласан байна.
- 6.5. Ариун цэврийн өрөөний цахилгааны холболт нь далд байна.
- 6.6. Суултуурууд өөр хоорондоо тусгаарлагчтай, усны татуурга нь хүүхэд ашиглахад хялбар, бүхээг нь чөлөөтэй суух орон зайтай, дотроосоо түгжих боломжтой байна.
- 6.7. Ариун цэврийн өрөөний кабины хаалга нь өнгө үзэмж сайтай, эвдрэл гэмтэлгүй байвал зохино.
- 6.8. Ариун цэврийн өрөөний кабин 0.9 м-ээс багагүй өргөн, 1.2 м-ээс багагүй урттай, 1.08 м<sup>2</sup>- аас багагүй тайлбайтай байна.



*Зураг 13. Ариун цэврийн өрөөний кабины хэмжээ. / Дотогшоо онгойлттой /*



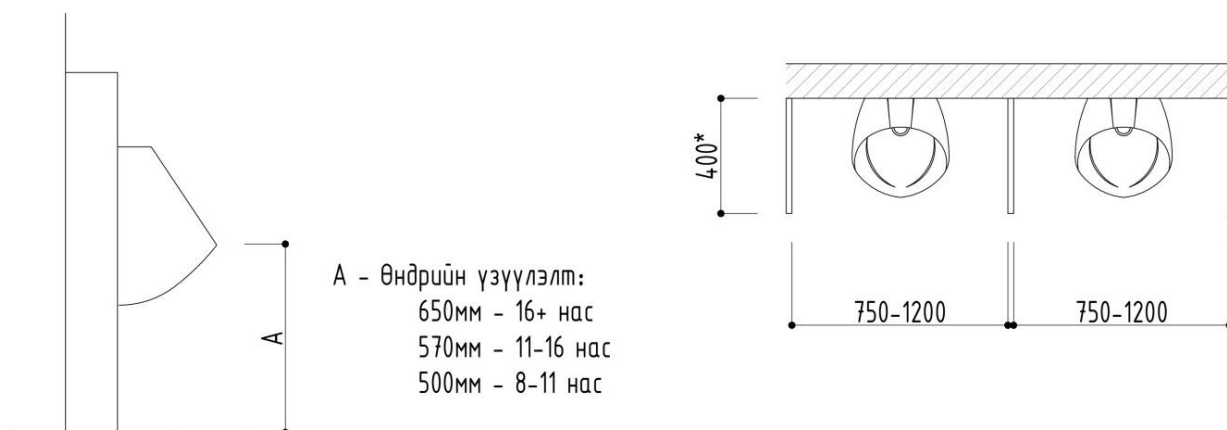
*Зураг 14. Ариун цэврийн өрөөний кабины хэмжээ. / Гадагшаа онгойлттой /*



Зураг 16. Бие засах кабины нүүр тал

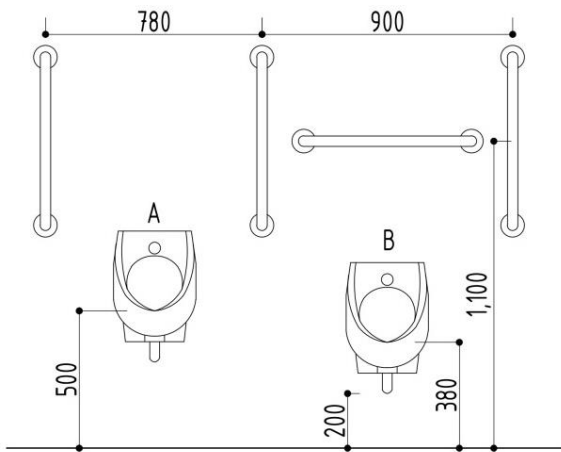
Зураг 15. Бие засах кабины хажуу тал

6.9. Эрэгтэй ариун цэврийн өрөөнд шалнаас А өндөрт хөтөвч (писсуар)-ийг байруулна.

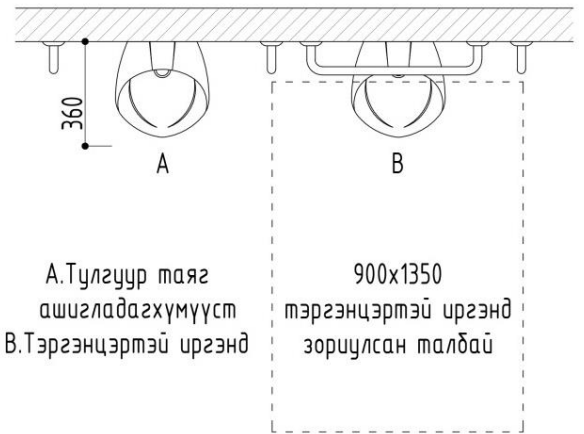


Зураг 17. Сурагчдын насны ангилалд зориулсан хөтөвчний хэмжээ (писсуар).

6.10. Эрэгтэй сурагчдын ариун цэврийн өрөөний нэг хөтөвч (писсуар)-ийг байршуулах ба түүний хоёр хажуу талд тулж барих бариулыг босоо чиглэлд тоноглоно. (Зураг 18, 19)

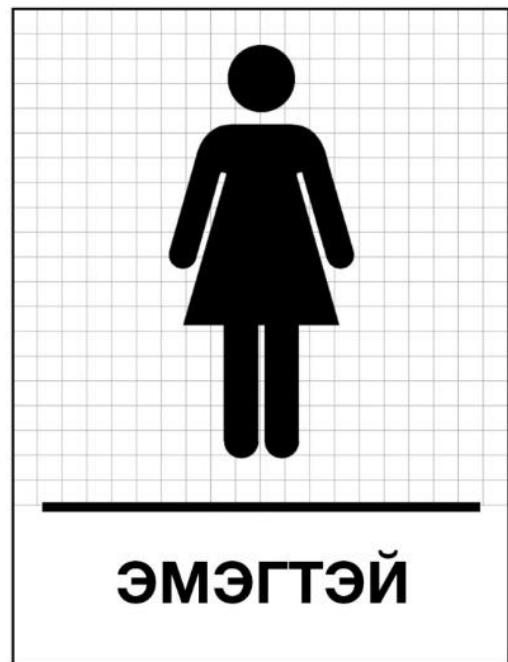
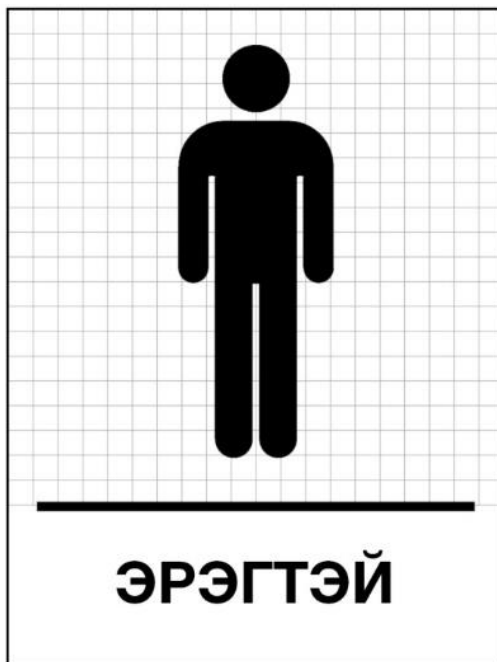


Зураг 18. Тулгуур таяг ашигладаг ХБИргэнд зориулсан хөтөвч



Зураг 19. Тулгуур таяг ашигладаг ХБИргэнд зориулсан хөтөвч

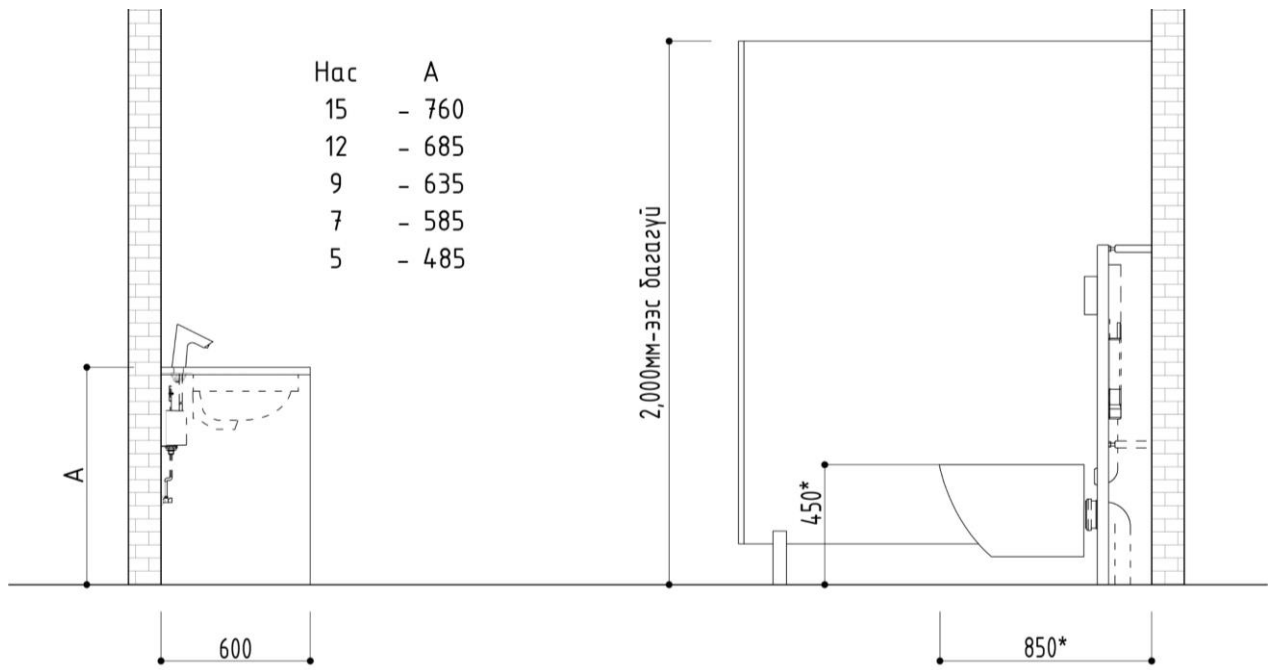
6.11. Ариун цэврийн өрөө нь хүүхдийн биеийн онцлогт тохирсон, хүйсээр ялгасан таних тэмдэгтэй байна.



Зураг 20. Ариун цэврийн өрөөний таних тэмдэг.

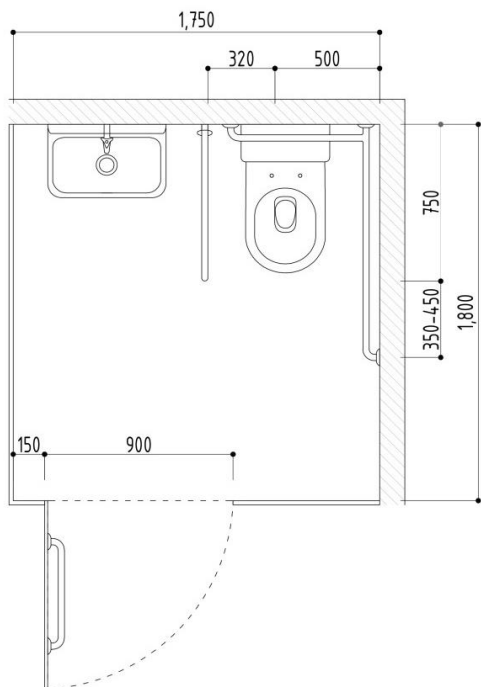
6.12. Гар угаах угаагуурын дэргэд саван тогтмол байлгах бөгөөд гар хатаагч, таглаатай хогийн савыг байрлуулна.

6.13. Ариун цэврийн өрөөний угаалтуурын өндөр нь насны ангиллаас хамаарч зураг 21-т үзүүлсний дагуу, өргөн нь 0.6 м байна. Мөн суултуурын өндөр 0.45\* м, урт нь 0.85\* м байна. / \* - тухайн зураг төслөөс хамаарна /

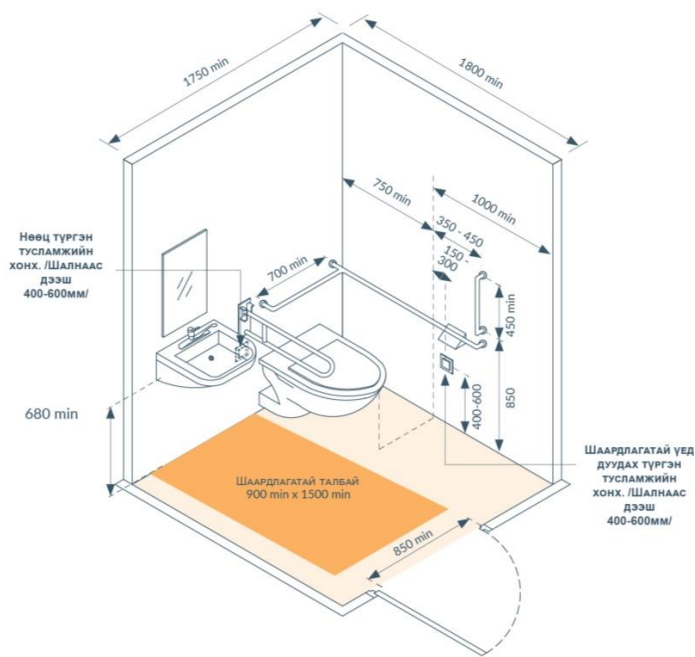


*Зураг 21. Угаалтуурын хэмжээ*

- 6.14. Тусдаа угаалтуурын гоожуурын хоорондох зай 0,6 м-ээс багагүй байна. Угаалтуурын эсрэг талын ханын хооронд өнгөрөх зай 1,1 м-ээс багагүй, зэрэгцээ хоёр угаалтуурын хооронд 1,6 м-ээс багагүй зайтай байхаар төлөвлөнө.
- 6.15. Ариун цэврийн өрөө, усанд орох өрөөний шалыг халтирдаггүй зориулалтын материалаар хийгдсэн, нэг түвшинд байна.
- 6.16. Угаагуурын дэргэд саван, алчуур\гар хатаагч, таглаатай хогийн сав байрлуулна.
- 6.17. Ариун цэврийн өрөөнд хөгжлийн бэрхшээлтэй иргэний онцлогт тохирсон зориулалтын тоноглол бүхий тусдаа бүхээтэй байна.
- 6.18. Гар ариутгах, халдваргүйжүүлэх уусмалыг хэрэглэх зааврыг санамжийн хамт анги танхимд байрлуулна.
- 6.19. Ариун цэврийн өрөөний суултуурууд хоорондоо тусгаарлагчтай байна.
- 6.20. Явган суултууртай бол тусгаарлагч болон хаалганы дээд, доод ирмэг шал болон таазнаас 10 см-ээс ихгүй зайтай байрлах ба явган суултуурыг шалнаас дээш өндөрлөж суурилуулна.
- 6.21. Бие засах газрын суултуурын татуурга, хаалга, бариул нь бага насны болон хөгжлийн бэрхшээлтэй хүүхдэд тохиромжтой байна.
- 6.22. Бага насны болон хөгжлийн бэрхшээлтэй хүүхдэд зориулсан суултууртай байна.
- 6.23. Ариун цэврийн өрөөнд тэргэнцэртэй хүнд зориулсан нэгээс доошгүй тасалгааг төлөвлөх ба түүний хамгийн бага урт, өргөний хэмжээ 1650 мм x 1800 мм байна.
- 6.24. Хөгжлийн бэрхшээлтэй хүн тэргэнцэрээс суултуур дээр шилжиж суух боломжийг хангахын тулд ариун цэврийн өрөө(кабин)-нд байгаа суултуурын хажуу хэсэгт тэргэнцэр байршуулах чөлөөт орон зай (талбай) гаргана. (Зураг 22, 23)



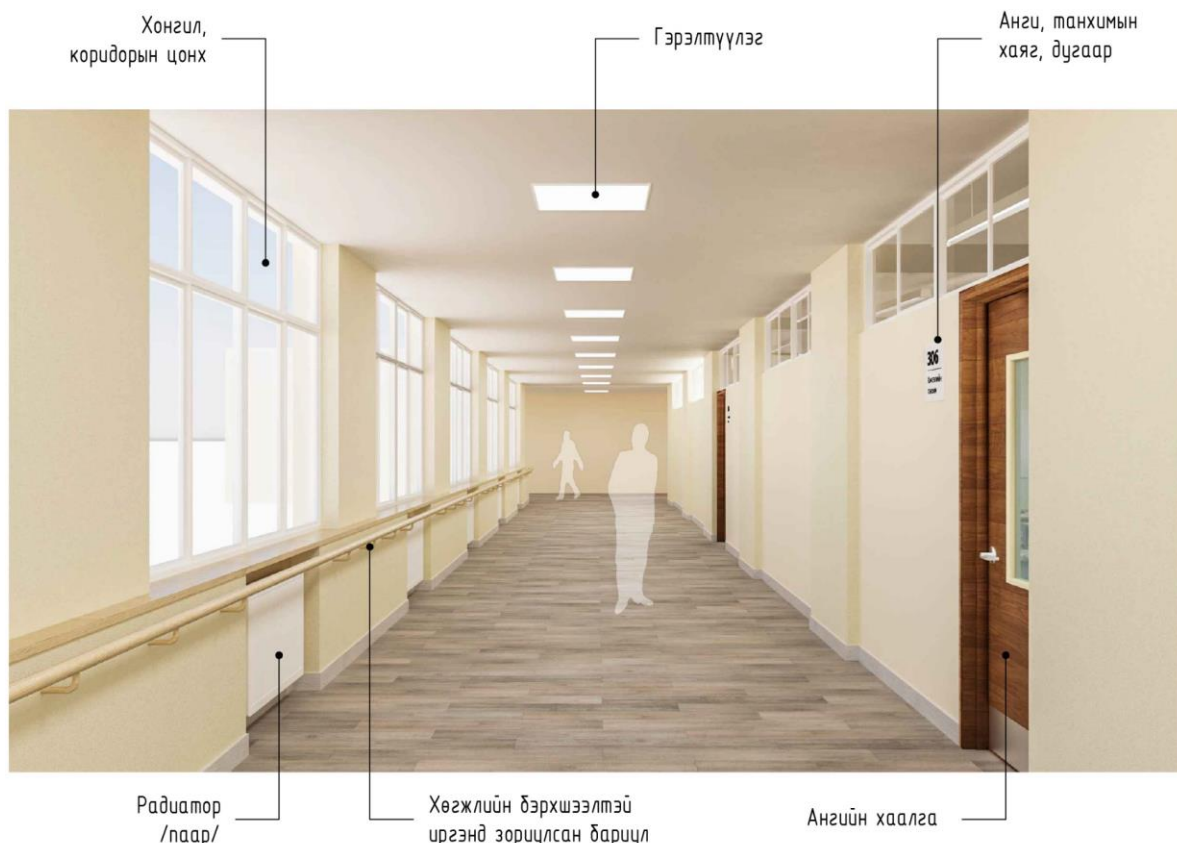
Зураг 22. ХБИргэнд зориулсан ариун цэврийн өрөө



Зураг 23. ХБИргэнд зориулсан ариун цэврийн өрөө

## 7. ХОНГИЛ (КОРИДОР), ШАТ, ХУВЦАСНЫ ӨЛГҮҮР

7.1. Сургуулийн хонгилд байршуулсан самбар, толь болон бусад зүйлсийг суралцагч, багш, ажилтанд эрсдэл үүсгэхгүй материалаар хийж сайтар бэхлэх бөгөөд тэдгээрийн ирмэг, буланд хамгаалалт хийнэ.



Зураг 24. Сургуулийн хонгил /Коридор/. (Жишээ зураг)



- 7.2. Сургуулийн хонгилыг олон нийтийн үйл ажиллагаа явуулах, сурагчид хичээлийн бус цагаар амрах, суух, тоглох зориулалтаар тохижуулах тохиолдолд зорчих хэсгийг хаах, гэрэлтүүлэг, агааржуулалтыг бууруулах, эрсдэл үүсгэхүйц тавилга, хэрэгсэл байршуулахыг хориглоно.
- 7.3. Шат нь 1,2 м-ээс багагүй өндөр хашлагатай, хүүхдийн биеийн өндөрт тохирсон хоёр өөр түвшний бариултай байна.
- 7.4. Шатны гишгүүр болон эргэлтийн талбайг халтирдаггүй материалаар хийнэ. Шатны эргэлтийн талбайн хэсэг дэх цонх хамгаалалттай байна.
- 7.5. Өгсөх, уруудах шатны хашлага хоорондын зайд хамгаалалт хийнэ.
- 7.6. Шатны орчинд халтирах, унахаас сэргийлэх таних тэмдэг, тэмдэглэгээг байршуулна. Шатаар зорчих орчинд мэдээлэл, зураг байршуулахыг хориглоно.
- 7.7. Шатны эргэх хэсгийн хананд уруудах, өгсөх хэсэг харагдахуйц толь байршуулсан тохиолдолд аюулгүй байдлыг хангана.
- 7.8. Хонгил (коридор)-т гарц чиглэлийн тэмдэг байрлуулна. (Зураг 25)

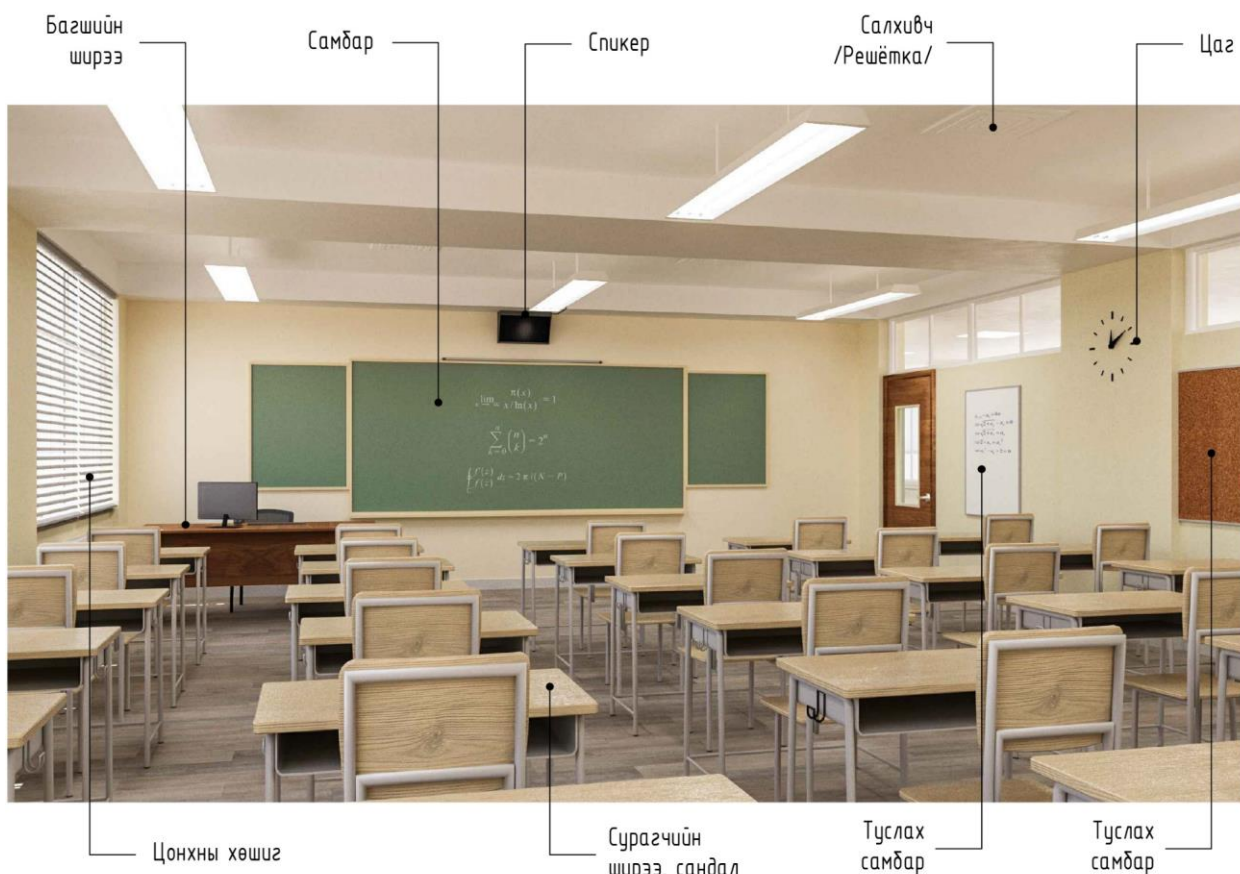


*Зураг 25. Гарц тэмдэг.*

#### **ХУВЦАСНЫ ӨЛГҮҮР**

- 7.9. Хувцасны өлгүүр нь хүүхдийн биеийн өндөрт тохирсон, бэхэлгээ сайтай, хөдөлгөөнгүй, хувцас өлгөх дэгээ нь хурц үзүүргүй байна.
- 7.10. Нэгдсэн өлгүүртэй тохиолдолд анги тус бүрийн өлгүүрийг тусгаарласан, гэрэлтүүлэг сайтай, өлгүүрт орох, гарах хэсэгтэй. саадгүй нэвтрэх боломжтой байна.

## 8. ХИЧЭЭЛИЙН АНГИ, ТАНХИМД ТАВИХ ШААРДЛАГА



Зураг 26. Хичээлийн танхим, урд хэсэг. (Жишээ зураг)

- 8.1. Хичээлийн анги, танхимыг дуу шуугиан ихтэй, элдэв үнэр ялгаруулах, тухайлбал хөдөлмөрийн хичээл, биеийн тамирын болон соёлын танхим, цайны газрын өрөө тасалгаанаас тусгаарласан байрлалтай төлөвлөнө.
- 8.2. Сурагчдыг цуваа байдлаар суулган хичээл явуулах үед хичээлийн анги танхимыг тэгш өнцөгт хэлбэрээр төлөвлөх нь зохимжтой. Ийм тохиолдолд цонхноос тусах гэрэл ширээн дээр зүүнээс баруун гар тал руу тусаж байхаар сурагчдын ширээг байрлуулна.
- 8.3. Бага, дунд ангийн хичээлийн танхим нь хамгийн багадаа 84 м<sup>2</sup>, ахлах ангийнх 74 м<sup>2</sup> талбайтай, урт, өргөний харьцаа 3:2 байхаар тэгш өнцөгт хэлбэртэй байна.
- 8.4. Таазны өндөр 2,7м-ээс багагүй байна.
- 8.5. Хэрвээ стандарт хэмжээтэй 2 танхим болж хуваагдах боломжтой танхим төлөвлөвөл хөдөлгөөнт ханыг тусгаарлагдсан танхим хооронд дуу чимээ нэвтрүүлдэггүй, бат бөх, хөдөлгөхөд хялбар байхаар сонгоно.
- 8.6. Сургуулийн хүүхдийн ширээ, сандал нь хүүхдийн нас, биеийн онцлогт тохирсон, эрүүл ахуйн болон MNS 6582 стандартын шаардлагыг хангана.
- 8.7. Суралцагчийн ширээ, сандал нь хананаас 60-аас 70 см, самбараас эхний ширээ хүртэл 2-оос 2,75 м, самбараас арын ширээ хүртэл 8 м-ээс холгүй зайд байрших бөгөөд ширээ хоорондын зай 50-иас 60 см байна.
- 8.8. Ангийн самбарын доод ирмэг бага ангид шалнаас дээш 70-аас 80 см, дунд. ахлах ангид 80-аас 90 см өндөрт байна.
- 8.9. Тусгалын дэлгэцийг техник хэрэгслээс (проектор) 4-өөс 7 м-ийн зайд байрлуулах бөгөөд эхний эгнээний хүүхэд дэлгэцнээс 1,8-аас 2 м-ээс доошгүй зайд, арын эгнээний

хүүхэд 4-өөс 6 м зайд байрлана. Дэлгэц дээрх дүрсийг хажуугаас харах өнцөг 20-иос 25 хэмээс хэтрэхгүй байна.

- 8.10. Бага ангийн сурагчдын хичээллэх анги танхим дунд, ахлах ангиас тусдаа байрлах бөгөөд тусдаа орц, гарцтай байна.
- 8.11. Шаланд хог, шороо, бусад бохирдлоос байнга цэвэрлэж болох материал ашиглах шаардлагатай. Хичээлийн танхимд ус болон бусад шингэн байнга хэрэглэгддэг учраас шалан дээр хивс дэвсэхээс зайлсхийх шаардлагатай.
- 8.12. Танхимын хаалга, цонх дотор талаасаа түгжигддэг байна.
- 8.13. Хаалга нь гадна талаас ангийг ажиглах боломжтой цонхтой байх, багш нар хаалганы цонхыг таглахыг зөвшөөрөхгүй байх, гэхдээ онцгой тохиолдолд хэрэглэх цонхны хаалттай байх шаардлагатай.
- 8.14. Хичээлийн танхимд гэрэл мэдрэгч суулгаж танхим ашиглалтгүй байх үед гэрэлтүүлэг асаахаас зайлсхийх шаардлагатай. Мөн фото мэдрэгч суулгах нь байгалийн гэрэлтүүлэгтэй үед цахилгаан гэрэлтүүлгийг хэмнэх боломжтой болно.

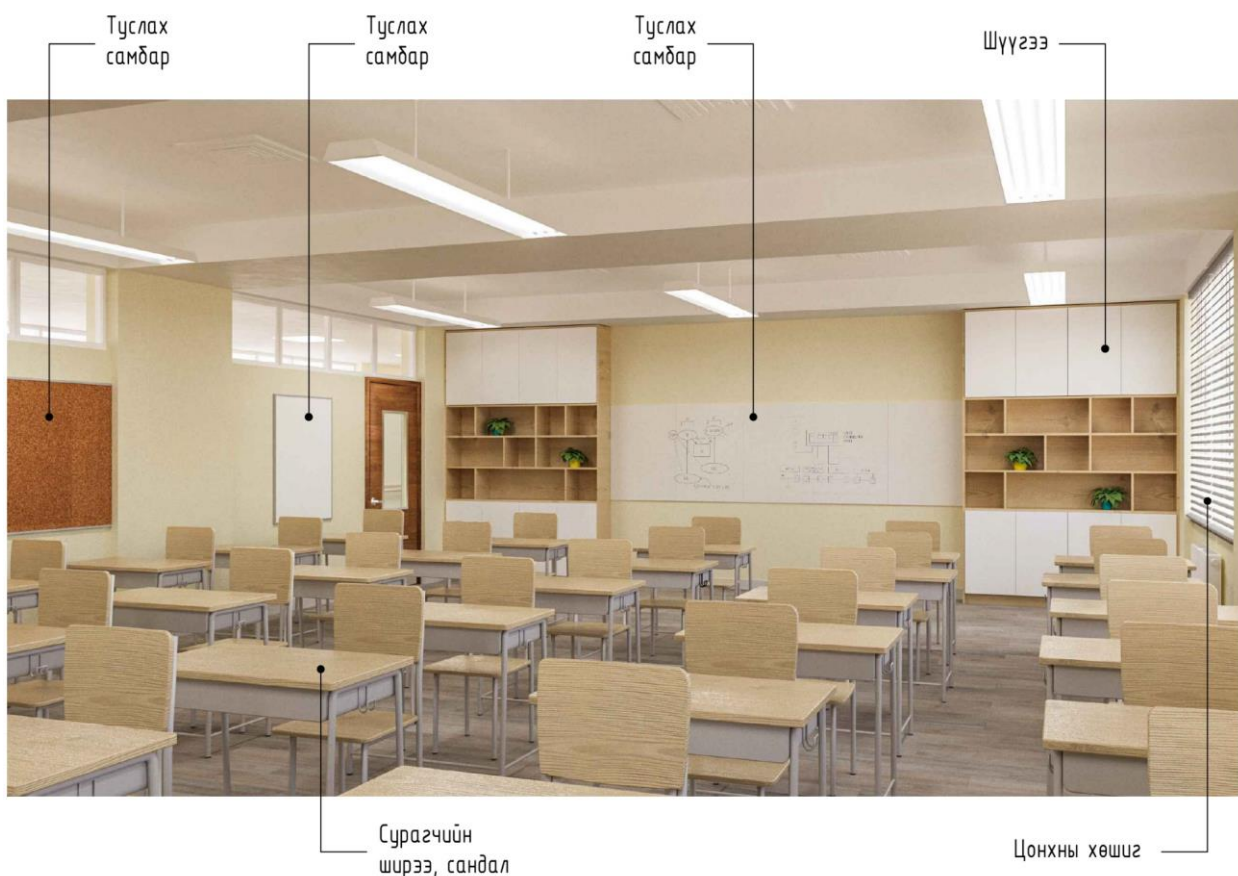
#### **ХАЛААЛТ, АГААРЖУУЛАЛТ**

- 8.15. Хичээлийн танхим нь тохиромжтой температурт байхаар халаах, хөргөх боломжтой байна. Танхимын агааржуулалтын систем нь 25м<sup>2</sup>/ц/хүн байхаар агаар сэлгэлтийг хийх шаардлагатай.
- 8.16. 25 сурагч, 1 багш 84м<sup>2</sup> ангид байх тохиолдолд агааржуулалт 680м<sup>2</sup>/ц хурдтай байна. 100 хувь цэвэр агаар ашигладаг, 35 dBA-ээс ихгүй чимээтэй систем байхыг шаардана.

#### **АНГИ ТАНХИМЫН ТАВИЛГА, ЭД ХОГШИЛ**

- 8.17. Бүх тавилга галын аюулгүй байдлын шаардлагыг хангасан байх ба хүний биед хоргүй материалаар хийгдсэн байна.
- 8.18. Формалдегид зэрэг хорт бодис агуулсан үртсэн хавтангаар хийсэн сурагчийн ширээ, сандлаас зайлс хийх шаардлагатай.
- 8.19. Тавилгын өнгө, гадаргуу нь байгалийн гэрлийг дэмжсэн өнгөтэй, гялгар биш байна.
- 8.20. Сүүлийн үеийн технологи, ялангуяа анги болгон интернетийн холболттой байх, нэг сүлжээний принтертэй, проектор, кабелийн телевизийн оролттой, ухаалаг самбар зэргээр тоноглогдсон байх ба эдгээр төхөөрөмжүүдэд зориулсан хангалттай тооны цахилгааны залгуурууд гаргаж өгсөн байна.
- 8.21. Сурагчийн ширээ багаар ажиллах зорилгоор зохион байгуулах боломжтой байх, сандал нь тухтай, бат бөх байх, хүүхдийн биеийн хэмжээ, жинд зохицуулж өөрчлөх боломжтой байна.
- 8.22. Танхимд багшийн ширээ, сандал байх, нэг багштай танхим бол ширээ нь түгжээтэй шүүгээтэй байх, компьютер тавьж ашиглах, сургуулийн сүлжээнд холбогдох боломжтой байна.
- 8.23. Нэг танхимыг олон багш ашигладаг бол багш нарын өрөө барилгын дотор тусдаа байна.
- 8.24. Хананд бэхлэгдсэн эсвэл зөөвөрлөх боломжтой номын тавиур, шүүгээгээр тохижуулсан байна.
- 8.25. Анги болгонд хогийн сав, дахивар цуглуулах савтай байна.

- 8.26. Компьютерууд байрлуулсан тохиолдолд цонх, гэрэлтүүлэгт гялбахгүйгээр байрлуулсан байна.
- 8.27. Зарлал, мэдээлэл, зөвлөгөө тавих самбаруудтай байна.
- 8.28. Багш нарт сургуулийн удирдлагаас зөвшөөрөөгүй, галын аюулгүй байдлын шаардлага хангаагүй эд зүйлийг ангид байрлуулахыг хориглоно.
- 8.29. Анги, танхим, хонгилын шүүгээ, тавилгыг хананд бэхлэн хөдөлгөөнгүй байршуулж, ирмэгт хамгаалалт хийнэ.



*Зураг 27. Хичээлийн танхим, арын хэсэг. (Жишээ зураг)*

- 8.30. Дэлгэц, проектор ашиглах тохиолдолд тэдгээрийг суурилуулсан газраар баталгаа гаргуулах эсхүл тэмдэглэгээ хийлгэнэ.
- 8.31. Үзүүлэн таниулах материал нь эрүүл ахуйн шаардлага хангасан байна.

### **ДУУ ЧИМЭЭНИЙ ТАЛААРХ ОЙЛГОЛТ, ТҮҮНИЙГ БАГАСГАХ АРГА ХЭМЖЭЭ**

Brigham Young, Johns Hopkins их сургуулиудын хамтарсан судалгаагаар өнөөгийн сургуулийн сурагчид багшийн хэлж байгаа зүйлийн 25-30 хувийг ойлгодоггүй гэжээ. Флоридагийн их сургуулийн судалгаагаар эхний 2 эгнээнээс цааш суудаг сурагчид ангийн өмнө багшийн хэлсэн зүйлийн 50 хувийг сонсдоггүй гэсэн байна. Цаашлаад АНУ-ын өвчний хяналтын төвийн судалгаагаар сургуулийн насны хүүхдүүдийн 15 хувь нь сонгол муутай гэсэн байна. Иймээс дуу чимээний талаар авч үзэх нь чухал ач холбогдолтой.

- 8.32. Сургуулийн барилгын гадна талын чимээ, барилгын механик системийн чимээ, компьютерийн болон суралцагчдын өөрсдийнх нь чимээ сургуулийн чимээг бүрдүүлдэг. Хичээлийн танхим дуу чимээний асуудлыг зохицуулах боломжтойгоор төлөвлөгдөж хийгдсэн байх шаардлагатай.

- 8.33. Тааз, хананы дуу чимээний шингээлтийг сайн шийдэж өгөх нь ар талын механик төхөөрөмжийн чимээнээс бусад чимээний хувьд хангалттай. Дуу чимээний шингээлтэнд хивс ашиглах шаардлагагүй.
- 8.34. Барилгын доторхи механик төхөөрөмжийн чимээг 35 dBA-аас ихгүй байлгахын тулд тэдгээр төхөөрөмжүүдийг хичээлийн танхимаас хол байрлуулах нь зүйтэй. Эсвэл нам дуугаар ажиллах боломжтой төхөөрөмжийг сонгох шаардлагатай.

## **9. ХИЧЭЭЛИЙН КАБИНЕТ, ЛАБОРАТОРИ**

- 9.1. Кабинет, лабораторид байрлуулсан компьютер, сургалтын тоног төхөөрөмж тус бүр нь цахилгааны далд залгууртай байх бөгөөд цахилгааны утас нь тухайн танхим дахь компьютер, тоног төхөөрөмж зэрэг ажиллах ачааллыг даахуйц, далдлан битүүмжлэгдсэн, гал хамгаалагчтай, нэгдсэн унтраалгатай байна.
- 9.2. Аюул осол гарах тохиолдолд ашиглах эмнэлгийн анхан шатны тусламж үзүүлэх эмийн сан, галын хор зэрэг хэрэгслийг танхимд байршуулна.
- 9.3. 42В-оос дээш хүчдэл бүхий цахилгааны шугам газардуулагчтай байна.
- 9.4. Компьютерийн танхим 2-оос цөөнгүй салхивч бүхий цонхтой байна
- 9.5. Сургуулийн дотоод үйл ажиллагаанд ашиглах сервер. тоног төхөөрөмжийг зориулалтын дагуу тоноглогдсон өрөөнд байрлуулж аюулгүй байдлыг хангана.
- 9.6. Сургуулийн дотоод сүлжээний утас, сүлжээ салаалагч (свич)-ийг эмх цэгцтэй татаж байрлуулна.
- 9.7. Компьютерын кабинетад 1 хүүхдэд 4-өөс 5 м<sup>2</sup> талбай ногдох ба дуу шуугианы хэмжээ 45-аас 50 дБА-аас ихгүй, хана нь дуу шуугиан тусгаарлагчтай байна.
- 9.8. Лабораторийн орчныг техникийн болон эрүүл ахуйн шаардлагад нийцсэн ус түгээгүүр, цахилгаан хангамж, агааржуулагч, туршилтад зориулсан ширээ, сандал. тодорхой чиглэлээр туршилт, судалгаа, дадлага ажил хийх тоног төхөөрөмж. хөдөлмөр хамгааллын болон эмнэлгийн анхны тусламжийн хэрэгсэл болон бусад шаардлагатай зүйлсээр тоноглоно.
- 9.9. Кабинет, лаборатори нь эрүүл ахуй, аюулгүй ажиллагааны хэм хэмжээг тусгасан дүрэм, заавартай байх бөгөөд түүнийг сурагчдад заавал танилцуулна.
- 9.10. Сургалтын суурь машин, тоног төхөөрөмжийн аюулгүй ажиллагааны шаардлага техникийн бүрэн бүтэн байдлыг хангана.
- 9.11. Техникийн паспорт, аюулгүй ажиллагааны зааварчилгааг суурь машин, тоног төхөөрөмжийн дэргэд байршуулна.
- 9.12. Лабораторийг усаар хангана.

## **БАЙГАЛИЙН ШИНЖЛЭЛИЙН ЛАБОРАТОРИ**

- 9.13. Байгалийн ухааны (физик, биологи, хими) лабораторид угаагуур, шүршүүр, хортой болон хүчлийн хаягдал хадгалах, туршилт явуулахад бэлтгэх агааржуулалт сайтай өрөө, угаалтуур, усны цорго бүхий цэвэрлэгээний хэсэг заавал байна.
- 9.14. Урвалж бодис, багаж хэрэгслийг зориулалтын шүүгээ, тавиурт хадгална.
- 9.15. Шатамхай материалыг галын аюулгүй байдлыг хангасан саванд тусгай тэмдэг, хаяг нааж хадгална.
- 9.16. Гал унтраагч. галын хучлага, шүршигч. гар угаах угаалтуурыг яаралтай нөхцөлд саадгүй ашиглах боломжтой газарт байрлуулна.

- 9.17. Цахилгаан тоног төхөөрөмжийн газардуулгыг тогтмол шалгана.
- 9.18. Хичээл заах хэсэгт хий, ус, цахилгааныг хаах мастер хаалт байрлуулна.
- 9.19. Лабораторийн угаалтуур нь гүн байна.

## **10. НОМЫН САН**

- 10.1. Номын сангийн номын тавиурыг цонх ба дулааны шугамаас 0.6 м-ээс багагүй зайд хөдөлгөөнгүй суурилуулна.
- 10.2. Тавиур хооронд заавал нэвтрэх замтай байна. Тавиур хоорондын зай нь 0,75 мкв, хана ба тавиур хоорондын зай нь (хананд паралелаар) 1,20 мкв, тэдгээрийн эгнээ хоорондын зай 0,45 мкв байна.
- 10.3. Номын сангийн уншлага, үйлчилгээнд зориулсан тавилга тоног төхөөрөмж хурц ирмэггүй байна.
- 10.4. Номын фондын байрны дулаан  $+18\pm 2^{\circ}\text{C}$ , агаарын чийгшил  $55\pm 5$  хувь байна. Уншлагын танхим болон бусад өрөө тасалгааны дулаан  $+20\pm 1,5^{\circ}\text{C}$ . харьцангуй чийгшил  $45\pm 7$  хувь байна.
- 10.5. Нийт хүүхдийн 20 хувьд нэг дор үйлчлэх боломж бүхий ширээ, сандал, самбартай, байгалийн болон зохиомол гэрэлтүүлэгтэй номын сантай байна.
- 10.6. Номын сангийн 1 хүүхдэд ногдох талбай нь 2,4 м<sup>2</sup>-аас доошгүй байна.
- 10.7. Номын санд хүүхдийг хичээл давтах боломжоор хангаж, сурах бичиг, хичээлийн нэмэлт даалгавар, бусад ном гарын авлагыг байрлуулна.

## **11. БИЕЙН ТАМИРЫН ЗААЛ**

- 11.1. Сагсан бөмбөгийн самбар нь тэгш гадаргуутай, тунгалаг, бүхэл хавтан материал (1 ба 2 дугаар зэрэглэлд бэхжүүлсэн аюулгүй шилээр)-аар хийж, гэрэл гялбахгүй байхаар байрлуулна.
- 11.2. Биеийн тамирын заалны хаалга нь металл материалаар хийх бөгөөд дотор талдаа түгжээтэй, хаалганы хавтас нь тайвшруулагч нугастай, өшиглөх хамгаалалтын хавтантай байна.
- 11.3. Биеийн тамирын заалны ханын 2,4м доош өндөртэй хэсгийг хатуу гадаргуутай болгож, бөмбөг ойх боломжтой болгоно. 2,4м-ээс дээш хэсгийг акустик хавтангаар доторловол зохистой.
- 11.4. Сагсан бөмбөгийн самбар хөдөлгөөнгүй бэхлэгдсэн байх бөгөөд түүний ирмэг нь хамгаалах бүрхүүлттэй байна.
- 11.5. Сагсан бөмбөгийн самбарын тулгуурт хамгаалах зөөлөвч хийнэ.
- 11.6. Сагсан бөмбөгийн цагариг аливаа хүчний нөлөөнд өртөхөд самбар хөдөлж хөндөгдөхгүй байхаар тооцоолж, самбарыг тогтоосон бүтэц тулгуур дээр цагаригийг бэхлэн суурилуулна. Цагариг нь угсрах бэхэлгээ болон самбартай шууд авцалдан холбогдохгүй.
- 11.7. Цагариганы торонд бөмбөг орооцолдон тогтохгүй байх нөхцөлийг хангана.
- 11.8. Биеийн тамирын заалны таазны өндөр хамгийн багадаа 7,35 метр байна.
- 11.9. Биеийн тамирын заал нь 2 сагсан бөмбөгийн шийдтэй байна. Шийд нь эвхэгдэж хураагддаг байна.

- 11.10. Тус өрөөнд чөлөөт шидэлтийн шугам бүхий, самбартай, тохируулж, эвхэж болдог нэмэлт 4 шийт байрлуулах шаардлагатай.
- 11.11. Хананд бэхлэгдсэн тор болон авирах олс байрлуулна.
- 11.12. Волейболын тор татах шон суулгах нүхийг стандартын дагуу гүйцэтгэнэ.
- 11.13. Цонхыг цохилтод тэсвэртэй эсвэл хамгаалалттай болгох шаардлагатай.
- 11.14. Хичээлээс гадуурх хөтөлбөрүүдэд зориулж тусдаа өрөө төлөвлөнө.
- 11.15. Заалны гэрэлтүүлгийн хэрэгслийг доргилт үүсэхэд хагарахгүй, унахгүй байхаар бат бөх бэхэлнэ.
- 11.16. Гар бөмбөгийн шонг шал буюу газарт бэхлэх ба төмөр олс, татуурга, хүндрүүлэгчгүйгээр тогтоож түүнийг зөөлөн материалаар бүрнэ. Хөндлөнгийн аюул учруулах хэрэгсэл байхыг хориглоно. Шон тогтоогоогүй үед нүхийг заавал таглана.
- 11.17. Хөл бөмбөгийн шонгийн хоорондох зай 7,32 метр, хөндлөвчийн доод ирмэгээс газар хүртэлх зай 2,44 метр байх бөгөөд шон болон хөндлөвчийн өргөн ба зузаан нь ижил 12 см-ээс илүүгүй байна.

*Хүснэгт 3.*

Өрөөний зориулалт	Талбайн хэмжээ (кв.м)	
	Хөвгүүд	Охид
Хувцас солих	10.5	10,5
Усанд орох	9	9
Цэвэрлэгээний	8	
Багшийн	9	

- 11.18. Биеийн тамирын заалны шал нь зориулалтын материалаар хийсэн, халтирах, бүдрэх нөхцөл үүсэж гэмтээгүй байна.
- 11.19. Биеийн тамирын заал нь 3 дугаар хүснэгтэд заасан хэмжээ бүхий тусдаа өрөөтэй байна.
- 11.20. Усан бассейнтай тохиолдолд хувцас тайлах болон шүршүүрийн өрөөнд халтирахаас хамгаалсан дэвсгэртэй байна.
- 11.21. Аврах хантааз, цагариг, заагуур мод, хөвөгчөөр хангана.
- 11.22. Усан сан /бассейн/-д усны гүний хэмжээг заасан тэмдэг. тэмдэглэгээ байрлуулна.
- 11.23. Эмнэлгийн анхан шатны тусламж үзүүлэх боломжоор хангана.
- 11.24. 2 болон түүнээс дээш зэрэглэлийн агч модон материалаар хийсэн шал төлөвлөнө.
- 11.25. Суудлаас харагдахуйц онооны самбар байрлуулна.

**12. УРЛАГ, СОЁЛЫН ТАНХИМ**

- 12.1. Урлаг соёлын танхим нь 2-оос доошгүй гарцтай, “гарц” гэсэн байнгын ажиллагаатай гэрлэн тэмдэгтэй байна.
- 12.2. Гал унтраах анхан шатны 2-оос доошгүй хэрэгсэл, галын дохиолол болон урсгал агааржуулалтын автомат системтэй байна.

- 12.3. Суудлын эзлэх талбай нь нийт талбайн 60 хувиас хэтрэхгүй байна.
- 12.4. Суудлын эгнээ хоорондуур чөлөөтэй явах зайтай байна.
- 12.5. Урлаг, соёлын танхимын шал дэвсгэртэй байж болно. Дэвсгэртэй тохиолдолд шаланд найдвартай бэхэлнэ.
- 12.6. Урлаг заалны акустикыг номр дүрмийн дагуу төлөвлөнө.
- 12.7. Тайзны арын хэсэгт саад учруулахгүйгээр тайзны нэг талаас нөгөө тал руу шилжих боломжтой байхаар тайзыг төлөвлөнө.
- 12.8. Тайзны шал нь бүжиг, дуу, хөгжмийн үзүүлбэрт тохирсон цохилт шингээгчтэй байна.
- 12.9. Урлагийн танхим дахь нэг суудлын талбай (тайзны тавцанг тооцохгүйгээр) 0.65 м<sup>2</sup>-аас багагүй байна.
- 12.10. Хөгжлийн бэрхшээлтэй тэргэнцэртэй хүнд зориулан БНБД 35-01-22-ын дагуу талбай төлөвлөнө. Тэргэнцэртэй үзэгчдэд зориулж хуваарилсан талбай нь 1.5%-иас ихгүй налуутай байх ба хамгийн багадаа 0.9x1.4 м хэмжээтэй байна. Тэргэнцэртэй хүнд зориулсан зөөврийн суудал ашиглахыг зөвшөөрнө.

### **13. СУРГУУЛИЙН ЗАХИРГАА**

- 13.1. Сургуулийн захиргаа нь тусдаа ариун цэврийн өрөөтэй байх шаардлагатай.
- 13.2. Захирлын туслах (нарийн бичиг)-д тусдаа өрөө төлөвлөж болно.
- 13.3. Захиргааны хурлын танхим нь 12-14 хүний суудалтай ширээ байрлана.
- 13.4. Багшийн ажиллаж, амрах өрөөг хүүхдийн өрөөнөөс тусад нь 10 м<sup>2</sup>-аас доошгүй талбайтай байгуулна.
- 13.5. Багш нарын өрөө нь найдвартай, түгжигдэх боломжтой байх ёстой.

### **14. ЭРҮҮЛ МЭНД, ЭМЧИЙН ӨРӨӨ**

- 14.1. Эрүүл мэндийн өрөөг сургуулийн захиргаа болон гол үүдний ойролцоо байрлуулж, сурагч, эцэг эхчүүд олж ороход хялбар байхаар төлөвлөнө. Яаралтай тусламжийн машин гаднаас шууд нэвтрэх боломжийг олгоно. Хаалга нь дамнуурга багтаахаар 90 см-аас дээш байх ёстой.
- 14.2. Эмчийн өрөөний гадна 6-10 хүний суудалтай хүлээлгийн талбай гаргаж өгөх.
- 14.3. Сургууль нь эмчийн үзлэгийн өрөө, халдвар хамгааллын дэглэмийн шаардлага хангасан тусгаарлах өрөөтэй байна.
- 14.4. Эмчийн өрөө нь гар угаах угаагууртай, бие засах өрөөнд ойрхон байна.
- 14.5. Эмчийн өрөөг яаралтай тусламжийн эм хэрэгсэл, эмийн цоожтой шүүгээ, үзлэгийн ор, компьютер, ширээ сандал, нийгмийн эрүүл мэндийн сургалт сурталчилгааны багц, сурагчийн эрүүл мэндийн карт, түүнийг хадгалах шүүгээ, охидын сарын тэмдгийн үед туслах яаралтай тусламжийн багцаар хангана.
- 14.6. Алжаал тайлж, чийрэгжүүлэх, сэтгэл зүйн зөвлөгөө өгөх, эмчийн үзлэг хийхэд зориулсан, 12 м<sup>2</sup>-аас доошгүй талбайтай өрөөтэй байна.

### **15. ГАЛ ТОГОО, ЦАЙНЫ ГАЗАР**

- 15.1. Сургуулийн хоолны газарт хоол, хүнсний үйлдвэрлэл, үйлчилгээний технологийн шат дамжлага бүрт аюулгүй байдлын эрсдэлийг тогтоож, зохистой дадлыг нэвтрүүлнэ.



15.2. Хоол, хүнсэнд хэрэглэх ус нь MNS 0900:2018 стандартын шаардлага хангана.

## ГАЛ ТОГОО

- 15.3. Гал тогооны өрөөний шал, хана плитатай, таазыг ус нэвтэрдэггүй, бат бөх, тэгш гөлгөр гадаргуутай, өнгө үзэмж сайтай, цэвэрлэхэд хялбар, сайн чанарын материалаар хийнэ.
- 15.4. Гал унтраах хэрэгслийг нүдэнд ил харагдах газарт байрлуулна.
- 15.5. Хоол үйлдвэрлэл, үйлчилгээний ажилчдын гар угаах, ариутгах орчин нөхцөлийг эрүүл ахуйн шаардлагад нийцүүлэн бүрдүүлнэ.
- 15.6. Хүүхдийн эрүүл мэндэд эрсдэлгүй, угааж цэвэрлэхэд хялбар, хүнсний зориулалтын материалаар хийсэн, таглаатай ундны ус зөөх, хадгалах савтай байна.
- 15.7. Хүний биед хор нөлөөгүй, эрүүл ахуйн шаардлагыг хангасан аяга, таваг, хоолны сав, хэрэгсэлтэй байна.
- 15.8. Хооллох хэрэгслийг угаах, хатаах, ариутгах машинтай байна.
- 15.9. Гал тогооны хэсэгт дараах функцүүд багтсан байна:
- 15.9.1. Хоол бэлтгэх хэсэг (+ Хүнсний ногоо угаах хэсэг)
  - 15.9.2. Аяга таваг угаах хэсэг, 3н тасалгаатай угаалтуур (Угаах, зайлах, ариутгах)
    - Угаалтуурын хэмжээ нь хоолны поднос багтах хэмжээтэй байна.
  - 15.9.3. Хүйтэн болон халууныг баридаг тоног, төхөөрөмжүүд.
  - 15.9.4. Ажилчдын ариун цэврийн өрөөг ажилчдын хувцас солих өрөө болон угаалгын өрөөг тусад нь төлөвлөж өгөх шаардлагатай.
  - 15.9.5. Шал угаахад зориулагдсан тосгууртай байна.
  - 15.9.6. Үйлчилгээний хэсэг.
- 15.10. Хоол хийх угаах хэсэгт арын ханыг зэвэрдэггүй гангаар хамгаалсан байна. (Шалнаас тааз хүртэл эсхүл тоног төхөөрөмжинд тохирсон өндөртэй)
- 15.11. Дүүжин, уналттай тааз хийхийг зөвшөөрнө.
- 15.12. Бэлтгэлийн өрөө /хэсэг/, халуун хоол боловсруулах өрөө /хэсэг/, гурилан бүтээгдэхүүнээр үйлчилдэг бол нарийн боовны өрөө /хэсэг/, халуун хоол олгох хэсэгтэй байна.
- 15.13. Бэлтгэлийн өрөө /хэсэг/ нь түүхий хүнсний бүтээгдэхүүнийг шинж чанар, төрөл зүйлээр ангилан мах, ногоо, гурил бэлтгэх тусдаа бандан ширээтэй байна.
- 15.14. Халуун хоол боловсруулах өрөө /хэсэг/ нь зориулалтын тоног төхөөрөмжөөр тоноглогдсон хоол боловсруулах зохион байгуулалт бүхий дараалалтай технологийн зөв урсгалтай байна.
- 15.15. Технологийн урсгал шугам нь өөр хоорондоо огтлолцохгүй, тойрог урсгалаар явагдана.
- 15.16. Цай, хоол олгох хэсэг, бохир аяга, таваг хураах хэсгээс тусдаа байрлана.
- 15.17. Хүнсний зориулалтын зэвэрдэггүй ган (нерж), шаазан материалаар хийсэн аяга, тавагтай байна.
- 15.18. Халуун боловсруулалт хийсэн бүтээгдэхүүнийг хонуулж, хөлдөөн хэрэглэх, ашигласан тос, тосон бүтээгдэхүүнийг дахин хэрэглэхгүй.

- 15.19. Химийн аргаар гаргаж авсан хүнсний будаг, цуу, цуужуулсан зэрэг бүтээгдэхүүн хэрэглэхгүй.
- 15.20. Гал тогооны өрөөний шал, хана, тааз, хаалгыг ус нэвтэрдэггүй, бат бөх, тэгш гөлгөр гадаргуутай, өнгө үзэмж сайтай, цэвэрлэхэд хялбар, сайн чанарын материалаар хийнэ.
- 15.21. Цонх. хаалгыг нь шавж мэрэгч нэвтрэхээс хамгаалсан тортой, угааж цэвэрлэхэд хялбар, зай, завсаргүй хаагддаг, түгжээтэй хийнэ.
- 15.22. Гал тогооны өрөө тасалгаа нь агааржуулагч, уур сорох хоолой бүхий уур гаргагчтай, гал унтраах хэрэгслийг нүдэнд ил харагдах газарт байрлуулна.
- 15.23. Хоол үйлдвэрлэл, үйлчилгээний ажилчид ажлын дүрэмт хувцас (өмсгөл, малгай, хормогч, ажлын гутал өмсөж гарын алчууртай)-аа бүрэн өмсөж, эрүүл ахуйн шаардлагад нийцүүлэн гартаа бөгж, бугуйвч, цаг зүүхгүй, хумс будаггүй, урт ургаагүй байна.
- 15.24. Ажилчдын эрүүл мэндэд сөрөг нөлөө үзүүлэхгүй байх нөхцөлийг MNS 4994:2000 стандартын дагуу бүрдүүлнэ.
- 15.25. Хоол, хүнсний хог хаягдлыг шинж чанараар нь зориулалтын таглаатай саванд ангилан цуглуулж, хогийн цооног, хог цуглуулах цэгт хаяна.

#### **ХҮНСНИЙ БҮТЭЭГДЭХҮҮН ХҮЛЭЭЖ АВАХ, ХАДГАЛАХ**

- 15.26. Сургуулийн гал тогоо нь хүнсний түүхий эд хүлээн авах тусдаа хаалгатай байна.
- 15.27. Хүнсний ногооны агуулах нь цементэн шалтай, мод, сеткен тавиур байрлуулсан, агаарын 0°C-ын хэмтэй байна.
- 15.28. Хуурай хүнсний агуулахын шал, хана нь угааж цэвэрлэхэд хялбар. түнд шаталсан тавиур байрлуулсан, агаарын температур +4,5°C-ээс 21°C хэмтэй байна.
- 15.29. Хүнсний бүтээгдэхүүний тавиурыг мод, зэвэрдэггүй ган (нерж) материалаар хийж, шалнаас 15,5-аас 20,5 см, хананаас 15,5 см-ийн зайд байрлуулна.
- 15.30. Хөргөгч, хөлдөөгчийг хуурай хүнс, бэлтгэлийн өрөөнөөс тусдаа агуулахад байрлуулж, түүнд жимс, жимсгэнэ, түргэн гэмтэх хүнс, мах, сүү, цагаан идээг төрөлжүүлж хадгална.

#### **ХООЛЛОХ ТАНХИМ**

- 15.31. Хооллох заалыг хоол авах, бохир цуглуулах урсгал огтлолцохгүй байхаар зохион байгуулна.
- 15.32. Танхимын шалыг цэвэрлэхэд хялбар, халтиргаа үүсэхээргүй материалаар хийнэ.
- 15.33. Ширээ сандал нь эвдрэл гэмтэлгүй, өнцөг буланд хамгаалалт хийнэ.
- 15.34. Хооллох танхимын үүдний орчимд эсхүл хооллох танхимын дотор хооллохын өмнө гар угаах угаагуур, саван, ариутгалын бодис байрлуулна.
- 15.35. Хооллох танхим руу орох хаалга нь 2 хавтастай нэг хаалганы өргөн нь 0,9 метр байна.
- 15.36. Гадагш харсан цонхтой төлөвлөнө.
- 15.37. Акустик байдлыг анхаарах хэрэгтэй. Гал тогооноос гарах чимээ хамгийн ихдээ 45 dBA байна.
- 15.38. Хооллох танхимд чанга яригч (speaker) байрлуулна.

## **16. АЮУЛГҮЙ БАЙДАЛД ТАВИХ ШААРДЛАГА**

- 16.1. Сургуулийн барилга байгууламжийн аюулгүйн гарц нь аюулт үзэгдлийн үед ашиглахад бэлэн байна.
- 16.2. Аюул, аваар осол гарсан үед барилгаас гарах урсгал хөдөлгөөнийг харуулсан зураг, схем, аваарын гэрэл, дохио тэмдэглэгээг гарц бүрт байршуулна.
- 16.3. Гарцын тэмдэглэгээ харанхуйд гэрэлтүүлнэ.
- 16.4. Барилга байгууламжийн галын аюулгүй байдлын норм ба дүрэм БНБД 21-02- 01-д заасны дагуу галын болон аюулгүй байдлын дохиоллын системтэй байна.
- 16.5. Галын аюулын үед ашиглах гидрокрант, галын хор, бусад хэрэгсэлтэй, хэрэглэх заавартай байна.
- 16.6. Сургууль цахилгаан шат /лифт/-тай бол бүхээгийн гадна, дотор байрлах товчлуур болон аваарын хонх нь хүүхэд, тэргэнцэртэй иргэн хүрэх түвшинд хаалганы 2 талд байрлана.
- 16.7. Цахилгаан шат нь давхар тус бүрийг мэдээллэх дуут дохио болон тоон тэмдэглэгээтэй байна.
- 16.8. Цахилгаан шат нь тэргэнцэртэй иргэн нэвтрэх боломжтой байна.
- 16.9. Цахилгаан шат нь байнгын гэрэлтүүлэг, аюулгүй ажиллагааны зааварчилгаатай байна.
- 16.10. Хүүхэд унаж бэртэхээс сэргийлж цонхны салхивчны онгойх өнцгийг хязгаарласан түгжээтэй, хэрэв цонхны тавцан шалнаас 1 м-ийн өндөрт байрлах тохиолдолд хамгаалалтын хаалттай байна.
- 16.11. Хүүхэд хөгжлийн өрөө, хооллох танхимд галын аюулгүй ажиллагааг хангаж, дохиоллын систем, аврах гарцын зураглал, аврах шат, сургуулийн барилгын дотор, гадна талын гал унтраах усны цэг, гал унтраагуур болон гал унтраах анхан шатны бусад багаж хэрэгсэлтэй байна.
- 16.12. Барилгын цонх, хаалга бүрэн ажиллагаатай, түгжээтэй, хөшигтэй байна.
- 16.13. Давхар бүрийн коридор, хүүхэд хөгжлийн өрөө, гал тогоо бусад нийтийн хэсэгт хяналтын камер суурилуулж, хяналтын дэлгэцийг жижүүр багшийн өрөөнд байрлуулна.

## **17. ТАВИЛГАНД ТАВИХ ЕРӨНХИЙ ШААРДЛАГА**

- 17.1. Сургуульд хэрэглэгдэх тавилгыг удаан эдэлгээтэй, амархан цэвэрлэгддэг шүүгээ, савыг сонгож хэрэглэнэ.
- 17.2. Шинжлэх ухааны лабораторийн шүүгээ сав нь поликарбонат шиллэгээтэй байх ёстой.
- 17.3. Гутлын тавиур нь доогуур нь цэвэрлэх боломжийг хангаж доод талдаа зайтай байна.
- 17.4. Угтах үйлчилгээний ширээ ширээ нь хөгжлийн бэрхшээлтэй хүнд үйлчлэх боломжтой байна.
- 17.5. Номын сангийн ширээ, номын тавиур, хөгжлийн бэрхшээлтэй хүн ашиглах боломжийг хангана.
- 17.6. Сургууль, цэцэрлэг, яслийн мебель нь батлагдсан технологийн заавар, ажлын зургийн дагуу үйлдвэрлэгдэж эталон загвар болон стандарт, ариун цэвэр эрүүл ахуйн шаардлагыг бүрэн хангасан байна.

- 17.7. Эдлэлийн ашиглалтын хучилт хийгдээгүй зорогдсон хавтан байж болохгүй. Тайлбар: Хамгаалалтын хучилтад лак будаг болон цавууны төрөл, хуулга, фанер, хальс зэрэг байж болно.
- 17.8. Эдлэлийн будгийн бэхжилт нь 60°C-ийн савантай халуун ус, ариутгалын бодисоор угаахад ховхорч хугарахгүйгээр байх ёстой.
- 17.9. Эдлэлийн хамгаалалтын өнгөн хучилтад хэрэглэж байгаа материалын хээ, өнгө ижил байна.
- 17.10. Өнгөлгөөний материалын өнгө, хээ нь хавсралтад заасантай тохирсон байна.
- 17.11. Ширээ сандлын өнгөлгөөний гялалзалт нь 45°-аас ихгүй байвал зохино.
- 17.12. Тавилгын ил, гадаргуу болон металл эд анги нь хамгаалалт гоёлын хучилттай байна.
- 17.13. Төмөр эд ангийн гадаргуугийн боловсруулалт нь тухайн бүтээгдэхүүний ажлын зурагт заасан ангитай тохирч байх ёстой.
- 17.14. Эдлэлийн эд анги, бүрдэл хэсгүүд нь угсрахад бие биедээ тохирсон, чөлөөтэй задалж угсрах боломжийг бүрэн хангасан байна.
- 17.15. Эдлэлийг тоноглол зүүлт хэрэглэл, тогтоогуур оньс, болон хөдөлгөөнтэй нээгдэж хаагдах эд анги, хэсэг нь чөлөөтэй онгойж хаагдах нөхцөлийг хангасан байна.
- 17.16. Бүрэн угсрагдсан эдлэл нь тэгш гадаргуу дээр өөрийн тогтвортой байдлаа бүрэн хадгалж ямар ч хэв гажилтгүй байх ёстой.
- 17.17. Эдлэлийн төмөр хөлд хуванцар зөөлөвч буюу модон улавчийг ажлын зурагт заасны дагуу хийсэн байна.
- 17.18. Тавилгын хаалганд цоожийг бат бөх, цэвэр үзэмжтэй суулган түлхүүрийн нүхийг цэвэрхэн гаргасан байхаас гадна цоожгүй тохиолдолд тогтоогч (соронзон) хэрэгслэлээр тоноглоно.
- 17.19. Эдлэлд хэрэглэх шилэн эд анги нь хурц ирмэггүй аюулгүй байдлыг хангасан байна.

*Хүснэгт 5. Сурагчийн ширээ, сандлын өнгө.*

өнгө хээнд өгөх үнэлгээ	ширээний тавцан	сандлын суудал, түшлэг	их бие	
			мод	металл
Цайвар цагаан цэнхэр	х	х	-	-
Цайвар бор	х	х	х	х
Цайвар саарал	-	х	х	х
Саарал	-	х	х	х
Бор	-	х	х	х
Цайвар ногоон	х	х	х	-
Цайвар хар	-	-	-	х
Мөнгөлөг боронзон	-	-	-	х
Өнгө хээ тавьсан ( чанаржуулсан эслэг эст хавтан, цаас пленк )	х	х	х	-
Модны хээгээр	х	х	х	-

17.20. Сургуулийн сурагчдын зориулалттай тавилгыг 5-р хүснэгтэд заасан ангиллаар үйлдвэрлэх бөгөөд сургууль бүр сурагчдын өндрийг харгадзан эдлэл бүр дээр өнгийн таних тэмдэг тавьсан байна.

Хүснэгт 5.

Ангилал	Сурагчийн дундаж өндөр	Өнгийн тэмдэг	Өнгийн тэмдэглэгээ код
1	1050	Улбар шар	С - 0 М - 50 Ү - 100 К - 0
2	1200	Хөх ягаан	С - 75 М - 80 Ү - 0 К - 0
3	1350	Шар	С - 0 М - 0 Ү - 100 К - 0
4	1500	Улаан	С - 0 М - 100 Ү - 100 К - 0
5	1650	Ногоон	С - 75 М - 0 Ү - 90 К - 0
6	1800	Цэнхэр	С - 80 М - 10 Ү - 0 К - 0

17.21. Сурагчийн ширээний тавцан нь тэгш эсвэл 7°-16° налуу өнцгөөр байрлах тохируулгатай байж болно.

17.22. Бүх төрлийн ширээнд цүнх байрлуулах тавиур /460x300x130/ мм-ээс багагүй хэмжээтэй байна. Ширээний тавиурын урд ирмэгт 60 мм-ээс багагүй өндөртэй хашлага хийсэн байна.

17.23. Сурагчийн сандлын суудлын гадаргуу нь тэгшхэн, эсвэл хонхортой байна. Хонхорын гүн 10 мм-ээс, суудлын ашигтай талбайн 2/3-оос ихгүй, хамгийн гүн хэсэг нь суудлын урд ирмэгээс 3/4-ийн зайнд байвал зохино.

- 17.24. Зураг, шугам зургийн ширээний тавцан нь 0-75°-ын налалттай буюу 10-15°-ийн шатлалтын тохируулгатай сөхөгддөг тавцантай байж болно.
- 17.25. Дарханы хичээлийн ширээнд багаж хадгалах /450x200x100/ мм-ээс багагүй хэмжээний шургуулгатай. ширээний баруун гар талын буланд дөш байрлуулах зориулалттай байна.
- 17.26. Хурлын танхимын сандлын тавцангийн урд хурц ирмэгийг дарсан байна. Сандлын түшлэгийн нумарсан хэсгийн радиус нь 300 мм-ээс багагүй байна.
- 17.27. Лабораторийн туршлага хийх ширээ нь /1500x600/ мм-ийн тавцантай 900 мм-ээс ихгүй хэмжээний өндөртэй байж болно. Лабораторийн сандал нь /250x250/мм-ээс багагүй тавцантай, /400-550/мм-ийн өндрийн хэмжээнд өөрчилж болох тохируулгатай байж болно.



Зураг 28. Сурагчийн ширээ, сандлын өндөр /насны ангиллаар/. (Жишээ зураг)

## 18. АГААРЖУУЛАЛТ, ДУЛААНЫ НӨХЦӨЛ

18.1. Сургуулийн барилга нь БНБД 31-03-03/\*11, БНБД 41-01-11 болон холбогдох норм, стандартын шаардлагуудтай уялдуулан агаар сэлгэлтийн системээр тоноглогдсон байна. Үүнд:

- анги танхим;
- сургалтын кабинет (агаарын халаалтгүй байх);
- лаборатори;
- урлаг заал;
- лекцийн танхим;
- сургалтын менежер, багш нарын өрөө;

- спортын танхим;
- усанд сэлэлтийн өрөө;
- хоолны газар;
- эмнэлгийн төв;
- кино камерийн өрөө;
- ариун цэврийн өрөө.

- 18.2. Анги танхимын агаар MM5 4585:2016 стандартын шаардлагыг хангана.
- 18.3. Анги танхим, өрөө тасалгааны харьцангуй чийгшилт 40-өөс 60 хувь байна.
- 18.4. Цонх бүр салхивчтай. саадгүй онгойлгох боломжтой, аюулгүйн хамгаалалттай байна.
- 18.5. Биеийн тамирын болон урлаг заал, хурлын заал. номын сангийн дулаан +15-аас 17°C, анги танхим, кабинет, лабораторийн өрөөний дулаан +17-аас 21°C байна.
- 18.6. Агаар сэлгэлтийг нийтийн эзэмшлийн орчин. эмчийн өрөө, хувцас солих болон ариун цэврийн өрөөнд 1,5 цаг тутамд тус тус хийнэ.
- 18.7. Анги танхимын агаар сэлгэлтийг 6-р хүснэгтэд заасан давтамж, хугацаагаар тогтмол хийнэ.

*Хүснэгт 6.*

Гаднах хэм	Ангид салхи оруулах хугацаа /минут/	
	Хичээлийн завсарлагаанаар	Ээлж солигдох үед
+10-аас +6	4-өөс 10	25-аас 35
+5-аас 0	3-аас 7	20-иос 30
0-ээс (-5)	2-оос 5	15-аас 25
-5-аас (-10)	1-ээс 3	10-аас 15
-10-аас бага	1-ээс 1,5	5-аас 10

- 18.8. Анги танхим дахь агаарын бохирдол рm-2,5 нь 25-аас 50 мкг/м<sup>3</sup>, рm-10 нь 50-иас 100 мкг/м<sup>3</sup>-ээс хэтрэхгүй.
- 18.9. Гаднах агаарын бохирдлоос шалтгаалан салхивч нээж. анги танхимд агаар сэлгэлт хийх боломжгүй тохиолдолд агаар цэвэршүүлэгч төхөөрөмж суурилуулж ашиглана.
- 18.10. Сургуулийн анги танхимын агаар сэлгэлтийн хоолой, төхөөрөмжид улирал тутам үзлэг, үйлчилгээ хийж. хэвийн үйл ажиллагааг хангана.
- 18.11. Хортой бодис ашиглах, уур, дулаан, тоос ялгаруулах кабинет, лаборатори, номын сангийн уншлагын танхим. ариун цэврийн өрөө. биеийн тамирын заал, хувцас солих өрөө, усан сан (бассейн). хоол үйлдвэрлэлийн хэсэг нь агаар сорох, гаргах механик салхивч, зориулалтын тоног төхөөрөмжтэй байна.
- 18.12. Анги танхим бүрт агаарын хэм, харьцангуй чийгшилд хяналт тавих хэрэгсэл байршуулна.

## **19. ЦАХИЛГААН ХАНГАМЖИД ТАВИХ ЕРӨНХИЙ ШААРДЛАГА**

- 19.1. Цахилгааны аюулгүй байдлыг хангана.
- 19.2. Цахилгаан дамжуулах ил утсыг зориулалтын бүрхүүлээр далдална.
- 19.3. Цахилгааны щит нь хаалт хамгаалалт. түгжээтэй байна.
- 19.4. Цахилгааны саатал гарсан үед ашиглах аваарын гэрлийг хонгилд суурилуулна.
- 19.5. Нар, салхины зай хураагуур, био-хий зэргийг сургуулийн цахилгаан хангамжид ашиглах тохиолдолд эрүүл, аюулгүйн нөхцөл шаардлагыг хангана.
- 19.6. Гэрлийн унтраалга, цахилгаан тэжээлийн залгуурын бүрэн бүтэн. хэвийн ажиллагааг хангана.
- 19.7. Сургуулийн хананд гэрэл, чимэглэл, цахилгаан төхөөрөмж байршуулах тохиолдолд 2 м-ээс дээш өндөрт байх бөгөөд цахилгааны утсыг далдална.
- 19.8. Ерөнхий боловсролын сургуулийн бага ангид ашиглагдах шигтгээт залгуур. таслууруудыг стандартын дагуу байршуулан төлөвлөнө.
- 19.9. Ерөнхий боловсролын сургуулийн барилгад байрлах техникийн өрөө нь хүүхдийн аюулгүй байдлыг бүрэн хангасан, байнгын цоожтой байна.

## **20. УС, УСАН ХАНГАМЖИД ТАВИХ ЕРӨНХИЙ ШААРДЛАГА**

- 20.1. Ерөнхий боловсролын сургуулийн барилга, байгууламж нь стандарт, эрүүл ахуйн шаардлагыг бүрэн хангасан ундны болон ахуйн халуун устай, гал түймрээс хамгаалах усны нөөцтэй байна.
- 20.2. Хэсгийн усан хангамжтай тохиолдолд ус хангамжийн эх үүсвэрт эрүүл ахуйн бүс топгоож. эрүүл ахуйн дэглэмийг мөрдөнө.
- 20.3. Цэвэр усны төвлөрсөн системд холбосон байна.
- 20.4. Ус хангамж, ариутгах татуургыг БНбД 40-01-14, БНбД 40-02-16, БНбД 40-05-16\*/20, БНбД 40-06-16-ын дагуу төлөвлөнө.

### **УНДНЫ УС**

- 20.5. Ундны ус нь ММБ 0900:2018. стандартын шаардлагыг хангана.
- 20.6. Хүний эрүүл мэндэд эрсдэлгүй, хүнсний зориулалтын материалаар хийсэн. угааж, цэвэрлэхэд хялбар. ундны ус зөөх, хадгалах таглаатай савтай байна.
- 20.7. Зориулалтын ус цэвэршүүлэх төхөөрөмжийг 75 хүртэлх хүүхдийн дунд нэг байхаар тооцож давхар бүрт байршуулна.
- 20.8. Суралцагч бүр хувийн ус уух аяга. савтай байна.

### **АХУЙН ХЭРЭГЛЭЭНИЙ УС**

- 20.9. Сургуулийн хоолны газар. усанд орох газар, угаалгын газар. охидын ариун цэврийн өрөө, эмчийн өрөөг халуун, хүйтэн усаар тус тус хангана.
- 20.10. Жорлон, угаагуур нь байнгын устай байна.

## **21. БАРИЛГЫН ЭРЧИМ ХҮЧНИЙ ХЭМНЭЛТ**

- 21.1. Сургуулийн барилгын эрчим хүчний үр ашигтай байх шаардлагыг хангах, барилгын дулааныг хамгаалахад зориулсан хашлага хийц бүтээцийг БНбД 25-01-20-ийн дагуу төлөвлөнө.



- 21.2. Сургуулийн барилгын эрчим хүчний үр ашигтай байх чанарын үзүүлэлтүүд. Үүнд:
- барилгын хашлага бүтээцийн дулаан дамжуулалтын эсэргүүцэл;
  - барилгын хувийн дулаан хамгаалалт;
  - барилгын халаалт ба агаар сэлгэлтийн тооцоонд өгөх дулааны эрчим хүчний хувийн зарцуулалт;
  - барилгын дулаан хэмнэлтийн ангилал.
- 21.3. Барилгын эрчим хүчний үр ашигтай чанарын үзүүлэлтийн тооцоолох утгыг БНБД 25-01-20-ийн дагуу тодорхойлно.
- 21.4. Барилгын хашлага бүтээцэд дулаан дамжуулалтын эсэргүүцэл ба барилгын хувийн дулаан дамжуулалтыг нормчилсон утгыг БНБД 25-01-20-ийн дагуу авна.
- 21.5. Сургуулийн барилгын халаалт, агаар сэлгэлтийн нэгж хугацаанд зарцуулах дулааны эрчим хүчний нормчилсон суурь утгыг тодорхойлно. Нормативт утгыг сургуулийн ийн барилгын давхраас хамааруулан БНБД 25-01-20-ийн дагуу авна.
- 21.6. Барилгын төлөвлөлтөд халаалт ба агаар сэлгэлтэд зарцуулах дулааны эрчим хүчний хэрэглээг үнэлэхийн тулд түүний эрчим хүч хэмнэлтийн ангиллыг тодорхойлно.
- 21.7. Төлөвлөлтийн үе шатанд барилгын эрчим хүч хэмнэлтийн ангиллыг БНБД 25-01-20-д тусгасан нормчилсон утгаас хувилж барилгын халаалт ба агаар сэлгэлтэд зарцуулсан дулааны нэгж эрчим хүчний хэлбэлзсэн утгаар тодорхойлж гаргана.
- 21.8. Сургуулийн барилгын зураг төслийн даалгаварт урьдчилан тооцоолж тусгасан эрчим хүч хэмнэх ангилал нь БНБД 25-01-20-ийн дагуу хамгийн багадаа В ангилалтай байна.
- 21.9. Барилгын эрчим хүчний гэрчилгээ нь эрчим хүчний үр ашгийг зааж өгнө.
- 21.10. Энэ үзүүлэлтийн утгыг эрчим хүч хэмнэлт ба эрчим хүчний үр ашгийг дээшлүүлэх хүрээнд бүс нутгийн болон орон нутгийн хөтөлбөрт тусгаж болно.
- 21.11. Сургуулийн барилгыг төлөвлөхдөө БНБД 25-01-20-ийн дагуу барилга, объектуудын эрчим хүчний үр ашгийн шаардлагууд эсвэл сургуулийн дулаан хамгаалалт, эрчим хүчний шинж чанартай уялдуулан “Барилгын төслийн эрчим хүчний гэрчилгээ”-г боловсруулна.
- 21.12. Сургуулийн өрөө тасалгааны тоноглол ба инженерийн системийн эрчим хүчний нөөц хэмнэлтийг БНБД 40-05-16\*/20-ын 10-р бүлэгтэй уялдуулан төлөвлөнө.
- 21.13. Эрчим хүчний хэрэглээний хяналтаар БНБД 23-02-08-д заасан янз бүрийн зэрэглэлийн өрөө тасалгааны нийт зохиомол гэрэлтүүлгийн хувийн хүчин чадал нь БНБД 23-02-08-д заасан хамгийн их зөвшөөрөгдсөн утгаас хэтрэхгүйг тогтооно.

## **22. СУРГУУЛИЙН ОРЧНЫ АЮУЛГҮЙ БАЙДЛЫН МӨНӨЖМЕНТИЙН ШААРДЛАГА**

- 21.14. Сургуулийн дотоод хяналтын зөвлөл, сурагчдын өөрийн удирдлагын байгууллага болон эцэг эх, асран хамгаалагчийн зөвлөл хамтран сургуулийн гадаад, дотоод орчны аюулгүй байдлын зураглал гарган эрсдэлийн үнэлгээг улирал тутам хийж, эрсдэлээс урьдчилан сэргийлэх төлөвлөгөө боловсруулж хэрэгжүүлнэ.
- 21.15. Шаардлагатай тохиолдолд мэргэжлийн байгууллагад хандаж эрсдэлийн үнэлгээ хийлгэнэ.

- 21.16. Сургуулийн эзэмшил газрыг зориулалтын дагуу ашиглах бөгөөд эзэмшил газарт суралцагчдын эрүүл, аюулгүй байдалд сөрөг нөлөө үзүүлэх үйл ажиллагаа явуулахыг хориглоно.
- 21.17. Сургалт-туршилтын талбайд цэвэрлэгээ, ариутгал, халдваргүйжүүлэлт, хортон шавж, мэрэгч устгах, бордох, услах ажлыг төлөвлөгөөний дагуу хийнэ.
- 21.18. Биеийн тамирын талбайд хөдөлгөөнт тоглоом тоглох, дасгал хөдөлгөөн хийх тоноглол, гүйлтийн зам, харайлтын талбайн бүрэн бүтэн байдалд тогтмол үзлэг хийж, осол гэмтэл гарах нөхцөл үүсэхээс урьдчилан сэргийлнэ.
- 21.19. Сургууль нь хүнсний ногоо тариалах, мал аж ахуй эрхлэх, хөдөлмөр. амралтын зуслангийн зориулалтаар төв суурин газрын ойролцоо болон хөдөө орон нутагт эдэлбэр газартай тохиолдолд тэнд багш, ажилтан, сурагчид ирж, очих, байрлах үеийн аюулгүй байдлыг хангах тусгай журамтай байна.
- 21.20. Хөгц, мөөгөнцөр үүсэхээс сэргийлсэн арга хэмжээг тодорхой давтамжтай хэрэгжүүлнэ.
- 21.21. Бие засах газар, гал тогоо, усанд орох газар, технологийн кабинетын агааржуулагчийн торны бохирдлыг сар бүр цэвэрлэнэ.
- 21.22. Сурагчдад зориулсан хүнсний түүхий эд. бүтээгдэхүүн болон хоол үйлдвэрлэлийн үйл ажиллагаа эрхлэхээс өмнө харьяалах нутаг дэвсгэр дэх мэргэжлийн хяналтын байгууллагад мэдэгдэн урьдчилсан хяналт шалгалтад хамрагдаж дүгнэлт гаргуулна.
- 21.23. Суралцагчид аягаа өөрсдөө авч явдаг тохиолдолд сургууль дээр аягаа угаах боломжийг бүрдүүлнэ.
- 21.24. Ангийн цэвэрлэгээ, тохижилтын ажлыг харгалзах багш, сурган хүмүүжүүлэгчийн удирдлага дор хийнэ.
- 21.25. Хүүхдийн хоолны түүхий эд зөөх, хог ачих зэрэг ажил үйлчилгээг сургууль дээр хүүхэд байхгүй үед эсхүл хүүхдийн хөдөлгөөнгүй үед хийнэ.
- 21.26. Сургуулийн цахилгаан шатны аюулгүй ажиллагааг бүрэн ханган ажиллах үүрэг бүхий мэргэжлийн ажилтан ажиллана.
- 21.27. Ундны ус нь MNS 0900:2018 стандартын шаардлагыг хангаж буй эсэхэд жилд 1-ээс 2 удаа шинжилгээ хийлгэнэ.
- 21.28. Хогийн савны гуравны хоёр нь дүүрэхэд суллаж, ариутгагч бодисоор ариутгана. Дулааны улиралд ялаа, хортон шавж үүрлэхээс сэрэмжилж. хогийн савны ойр орчмын газрыг 7-14 хоногт эрүүл ахуй, ариун цэврийн хяналтын байгууллагаас зөвшөөрсөн бодисоор цэвэрлэнэ.
- 21.29. Ундны ус хадгалах савыг 7 хоногт 1-2 удаа бүрэн суллаж, угааж, халдваргүйжүүлнэ.
- 21.30. Ариун цэврийн өрөөний засвар үйлчилгээг тогтмол хийж, байнгын ажиллагааг хангана.
- 21.31. Жорлон хүрэх зам, гишгүүрт халтиргаа үүсэхээс сэргийлэх, ариутгах, халдваргүйжүүлэх үйлчилгээг тогтмол хийнэ.

## 23. АШИГЛАСАН МАТЕРИАЛЫН ЖАГСААЛТ

- Хот байгуулалтын тухай,
- Газрын тухай хууль
- Хот, суурин газрыг дахин хөгжүүлэх тухай хууль
- Монгол Улсын тогтвортой хөгжлийн үзэл баримтлал – 2030
- БНБД 30-01-04 Хот, тосгоны төлөвлөлт барилгажилтын норм ба дүрэм
- БНБД 21-01-02 Барилга байгууламжийн галын аюулгүй байдал
- БНБД 21-02-02 Барилга байгууламжийн зураг төсөл зохиох галын аюулгүйн норм
- БНБД 21-04-05 Барилга байгууламжийн гал унтраах автомат төхөөрөмж, дохиоллын хэрэгсэл
- БД 31-112-11 Хөгжлийн бэрхшээлтэй иргэдийн амьдрах орчны шаардлагад нийцсэн зураг төсөл зохиох норм
- БНБД 31-03-03 Олон нийт иргэний барилга
- БНБД 23-02-08 “Байгалийн ба зохиомол гэрэлтүүлэг”
- MNS 6056:2009 Иргэний барилгын төлөвлөлтөд хөгжлийн бэрхшээлтэй хүний шаардлагыг тооцсон орон зай, үндсэн шаардлага”
- MNS 6423:2019 “Теле хяналтын системийн техникийн ерөнхий шаардлага”
- Manual for Planning and Construction of School Buildings. 2006
- “The Building Quality Standards Handbook” by Victorian School Building Authority. 2019
- Alaska School Design & Construction Standards. 2022
- “School Design Standards” APS Facilities Design and Construction. 2021