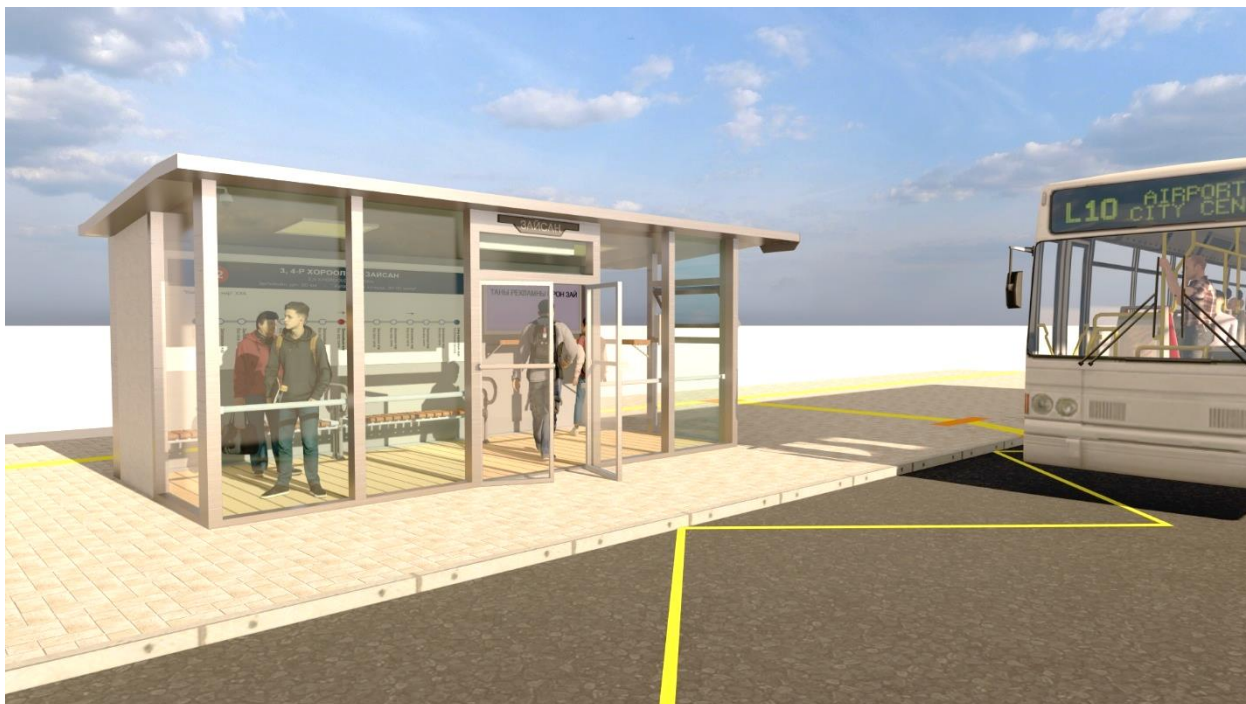


UCS.....B:2024

ЗОРЧИГЧ ТЭЭВРИЙН ҮЙЛЧИЛГЭЭ



Нийтийн тээврийн зогсоолын зорчигчийн хүлээлгийн танхимд тавигдах ерөнхий шаардлага

ЗОРЧИГЧ ТЭЭВРИЙН ҮЙЛЧИЛГЭЭ

НИЙТИЙН ТЭЭВРИЙН ЗОГСООЛЫН ЗОРЧИГЧИЙН ХҮЛЭЭЛГИЙН ТАНХИМД ТАВИГДАХ ЕРӨНХИЙ ШААРДЛАГА

1. ХАМРАХ ХҮРЭЭ

Энэхүү стандартыг нийслэл хотын хэмжээнд нийтийн тээврийн зогсоол дахь зорчигчийн хүлээлгийн танхимыг төлөвлөх, гүйцэтгэх, угсрах үйл ажиллагаанд даган мөрдөнө.

2. НОРМАТИВ ИШЛЭЛ

Энэхүү стандартад эш татсан дараах барилгын норм ба дүрэм, стандартын шаардлагыг хангах ба өөрчлөлт орсон тохиолдолд хамгийн сүүлийн эх материалыг үндэслэл болгоно.

- Авто тээврийн тухай хууль;
- Авто замын тухай хууль;
- Эрчим хүчний тухай хууль;
- Эрчим хүчний хэмнэлтийн тухай хууль
- Монгол Улсын Зар сурталчилгааны тухай хууль;
- БНБД 30.01.04, Хот, тосгоны төлөвлөлт, барилгажилтын норм ба дүрэм;
- MNS 4597: 2014, Замын тэмдэг. Техникийн ерөнхий шаардлага;
- MNS 5012:2021 “Нийтийн тээвэр. Ангилал ба үйлчилгээнд тавих. Ерөнхий шаардлага”;
- MNS 5879: 2012, Нийтийн тээврийн замналын зогсоол. Ангилал. Техникийн шаардлага;
- БНБД 32.101.17, Нийтийн тээврийн хэрэгслийн зогсоолын төлөвлөлт.
- UCS 1601B:2022 “Нийтийн тээврийн хэрэгслийн зогсоолд тавих ерөнхий шаардлага”

3. НЭР ТОМЪЁОНЫ ТОДОРХОЙЛОЛТ

Хүлээлгийн танхим – Нийтийн тээврээр зорчигчид чиглэлийн тээврийн хэрэгслийг хүлээх хугацаанд ая тухтай орчин бий болгож, түр байрлах зориулалттай, халаалт, агаар сэлгэлт бүхий битүү байгууламж;

Энгийн хүлээлгийн танхим – Дундын зогсоол дагуу байрлуулах, цөөн хүний багтаамж бүхий битүү байгууламж

Ухаалаг хүлээлгийн танхим – харилцаа холбоо, дохиолол, системын тусламжтайгаар эрчим хүч хэмнэх, зорчигчдын ая тухтай байдлыг хангах, шаардлагатай мэдээллээр хангах функц бүхий дулаан байгууламж

Иж бүрэн хүлээлгийн танхим – Зорчигчдыг анхдагч хэрэгцээ, мэдээллээр хангах иж бүрэн тоноглол бүхий хүлээлгийн дулаан байгууламж

Бие даасан дэд бүтэц –Инженерийн хангамжийн төвлөрсөн системд холбогдоогүй, эсвэл холбогдох боломжгүй газарт байрлах ус хангамж, ариутгах татуурга, эрчим хүчний бие даасан систем

Нийтийн тээврийн хэрэгсэл – зорчигч тээвэрлэхэд зориулсан бүх төрлийн автобус, такси, цахилгаан тээврийн хэрэгсэл;

Замналын зогсоол – нийтийн тээврийн автобусны зогсоолын тэмдэг бүхий зорчигч буух, суух цэг;

Эхний ба эцсийн зогсоол- батлагдсан замналаар нийтийн тээврийн хэрэгслийн хөдөлгөөн эхлэх ба дуусах цэг;

Дундын зогсоол - нийтийн тээврээр зорчих хөдөлгөөний урсгал үүсэх болон тээврийн үйлчилгээний төвлөрсөн цэгүүдэд хамгийн ойр байхаар замналын дагуу байрлуулсан цэгүүд;

Замнал - эцсийн ба төгсгөлийн буудлуудын хооронд үйлчилгээний автобус явах баталсан зам;

Мэдээллийн самбар - зогсоолын нэр, дайран өнгөрөх замналын дугаар, нэр, зураглал, цагийн хуваарь болон нийтийн тээврийн холбогдолтой бусад мэдээллийг агуулсан самбар;

Халаалт, агаар сэлгэлт -

Халуун хөшиг -

4. ЕРӨНХИЙ ШААРДЛАГА

4.1. Нийтийн тээврийн хэрэгслийн зогсоолын хүлээлгийн танхим нь зорчигч иргэдийн эрүүл аюулгүй, тав тухтай байх нөхцөлийг бүрдүүлэх дараах шаардлагыг хангасан байна. Үүнд:

- үндсэн хийц, материал нь бат бөх, эдэлгээ даах чанартай, байгаль цаг уурын эрс тэс нөхцөлд тохиромжтой байх. -40°C -аас $+40^{\circ}\text{C}$ /;
- хөгжлийн бэрхшээлтэй хүний хүртээмжтэй байдлыг бүрэн хангаж тоноглогдсон байна;
- үзэгдэх орчныг хангах зорилгоор хүлээлгийн танхимын нүүр болон хажуу талыг шилээр хийх ба хатжуулсан шилийг ашиглана,
- нүүлгэн шилжүүлэх, дахин угсарч ашиглах нөхцөлийг бүрдүүлсэн байна;
- дулаан алдагдал багатай, битүүмжлэл сайтай байх;
- явган хүний зорчих хэсэгт саад учруулахааргүй төлөвлөх ;
- нийтийн тээврийн зогсоолын нэрийг ил харагдах хэсэгт байрлуулах;
- гарж болзошгүй эрсдэлээс урьдчилан сэргийлэх зорилгоор нөөц хаалгатай байж болно.



Зураг 1. Нийтийн тээврийн зогсоолын хүлээлгийн танхим /жишээ зураг/

- 4.2. Энэхүү стандартад заасан шаардлагуудыг харгалзан үзэж эрх бүхий мэргэжлийн зураг төслийн байгууллагын боловсруулсан зураг төслийн дагуу барьж байгуулна.
- 4.3. Цахилгааны болон галын аюулгүй байдлын норм, дүрмийг бүрэн хангасан байна.
- 4.4. Хөгжлийн бэрхшээлтэй хүний хүртээмжтэй байдлыг бүрэн хангаж, сонсголын бэрхшээлтэй иргэнд зориулан зарлан мэдээллэх тоног төхөөрөмжөөр хангагдсан байна.

5. ТӨЛӨВЛӨЛТИЙН ШААРДЛАГА

5.1. Нийтийн тээврийн буудлын төрөл, зэрэглэл, зорчигч үйлчилгээний ачааллаас шалтгаалж энгийн, ухаалаг, иж бүрэн гэсэн 3 төрлийн хүлээлгийн танхимаас аль тохирохыг сонгон төлөвлөнө.

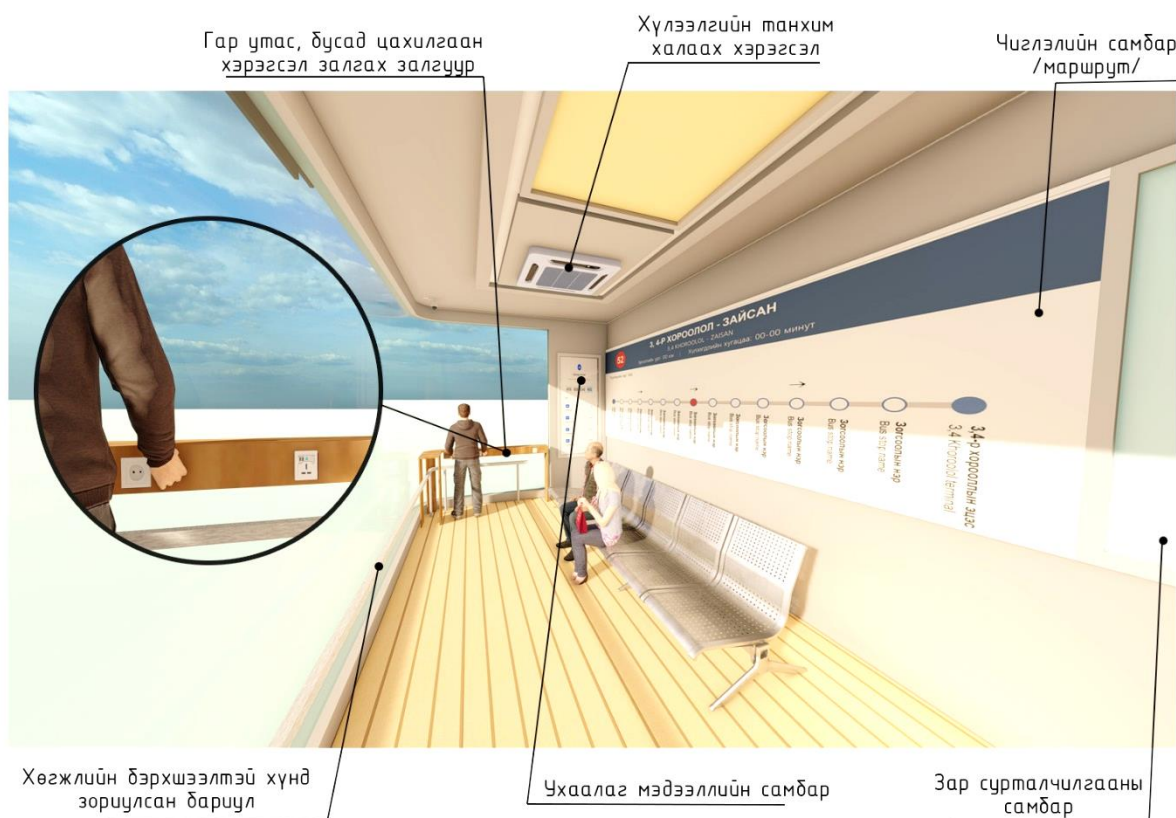
5.2. Хүлээлгийн танхим нь хүснэгт 1-д заасан ангилал, харгалзах иж бүрдэлтэй байна.

Хүснэгт 1. Хүлээлгийн танхимын ангилал, иж бүрдэл

№	ИЖ БҮРДЭЛ	ХҮЛЭЭЛГИЙН ТАНХИМЫН АНГИЛАЛ		
		ЭНГИЙН	УХААЛАГ	ИЖ БҮРЭН
1	Халаах хэрэгсэл	+	+	+
2	Сандал	+	+	+
3	Гэрэлтүүлэг	+	+	+
4	Чиглэлийн мэдээллийн самбар	+		
5	Ухаалаг мэдээллийн самбар /автобус ирэх хугацаа, агаарын чанарын үзүүлэлт, /		+	+
6	Халаалт, агаар сэлгэлтийн систем		+	+
7	Камер	+	+	+
8	Ариутгах тоног төхөөрөмж			+
9	Агаар цэвэршүүлэгч			+
10	Утасгүй интернет сүлжээ /Wi-Fi/		+	+
11	Тавцан	+	+	+
12	Гар утас цэнэглэгч	+	+	+
13	Нарны зай хураагуур		+	+
14	Ариун цэврийн өрөө			+
15	Зай талбайн хэмжээ	15м ² хүртэл	20-30м ² хүртэл	

5.3. Хүлээлгийн танхимын зай хэмжээг тооцохдоо зорчигч, үйлчлүүлэгчийн ачаалал, гадна орчны орон зайн хүртээмжтэй байдлыг харгалзан үзэж нарийн хэмжээг тогтооно.

- 5.4. Хөгжлийн бэрхшээлтэй хүний эргономикт тохируулан орц, гарцыг босгогүй төлөвлөнө.
- 5.5. Гэрэлтүүлэг нь 40-60Вт хүчин чадалтай LED гэрэл байна.
- 5.6. Дуу, дүрсний өндөр чанартай хяналтын камер /4K/ байрлуулна.
- 5.7. Шалны гадаргуу нь цэвэрлэхэд хялбар, хальтиргаа, гулгаа үүсэхээргүй барзгар гадаргуутай байна
- 5.8. Гар утас, нөүтбүүк цэнэглэх залгуур, USB оролттой байх
- 5.9. Нийтийн тээврийн үйлчилгээний маршрут, чиглэлийн талаарх мэдээлэх самбартай байна.



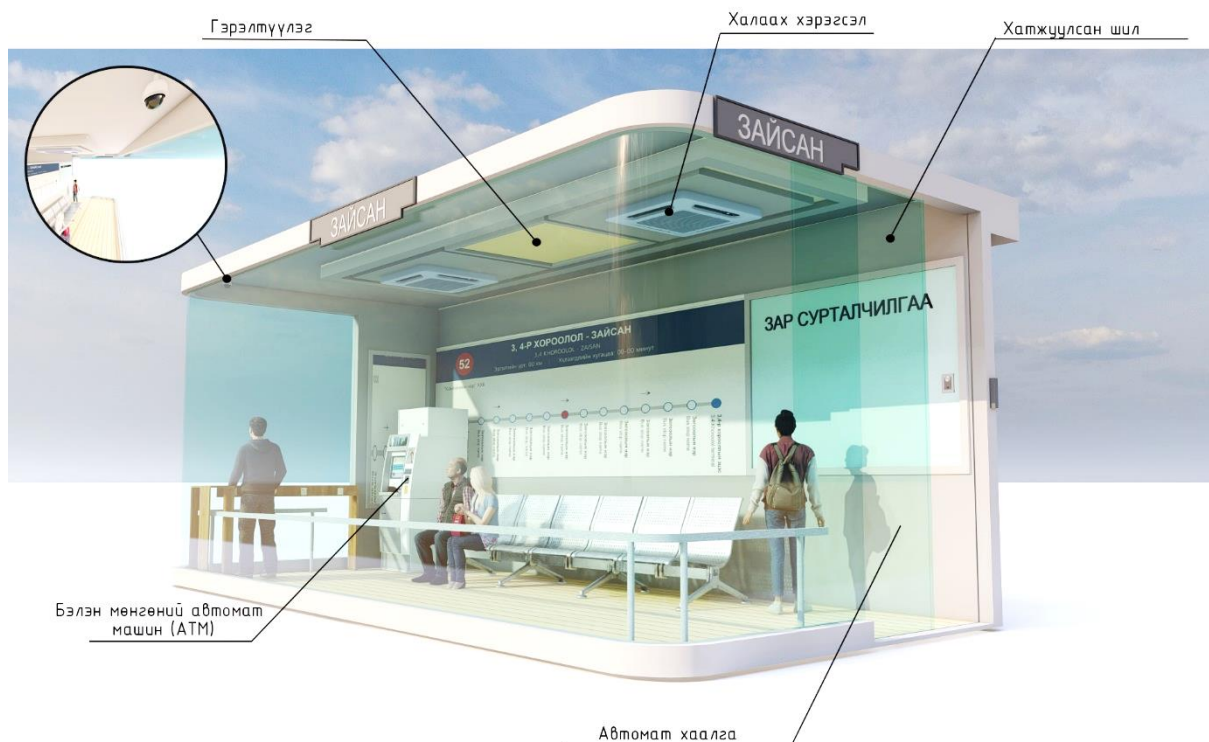
Зураг 2. Хүлээлгийн танхимын дотор харагдах байдал /жишээ зураг/

- 5.10. Нийслэлээс хэрэгжүүлж буй бодлого үйл ажиллагаа болон хамтран ажиллагч, дэмжигч, спонсор байгууллага, аж ахуйн нэгжийн сурталчилгаа байрлуулах орон зайг төлөвлөж болно.
- 5.11. Хүлээлгийн танхимын гадна орчин нь UCS 1601B:2022 “Нийтийн тээврийн хэрэгслийн зогсоолд тавих ерөнхий шаардлага”-ыг хангасан иж бүрдэлтэй байна.
- 5.12. Энгийн хүлээлгийн танхимыг зорчигчдын тоо харьцангуй цөөн, дундын зогсоолын дагуу байрлуулах нь илүү тохиромжтой.
- 5.13. Явган зорчигчийн хөдөлгөөнд саад учруулахааргүй байршилд суурилуулна.

6. УХААЛАГ БОЛОН ИЖ БҮРЭН ХҮЛЭЭЛГИЙН ТАНХИМД ТАВИГДАХ НЭМЭЛТ ШААРДЛАГА

- 6.1. Ухаалаг хүлээлгийн танхимыг хотын төв орчимд зорчигчдын ачаалал ихтэй байршилд сонгох нь давуу талтай бөгөөд дараах нэмэлт шаардлагыг хангасан байна.
 - 6.1.1. Нийтийн тээврээр зорчих карт цэнэглэх, тасалбар худалдан авах автомат машин байрлуулна.
 - 6.1.2. Утасгүй интернетийн сүлжээнд холбогдох боломжтой

6.1.3. Мэдрэгч бүхий автомат хаалгатай байна.



Зураг 3.Ухаалаг хүлээлгийн танхим /жишээ зураг/

6.1.4. Эрчим хүчний хэрэглээг хэмнэх, төвлөрсөн эрчим хүч болон сэргээгдэх эрчим хүчийг хослуулах зорилгоор нарны зай хураагууртай байж болно.

6.2. Иж бүрэн хүлээлгийн танхимыг хөдөлгөөний эрчим ихтэй, зорчигчид олноор төвлөрсөн зах худалдааны төвийн орчим эсвэл автобусны эцсийн зогсоол орчимд төлөвлөх нь илүү оновчтой.

6.2.1. Автобусны жолооч, үйлчлүүлэгчдийн хэрэгцээнд нийцсэн, хөгжлийн бэрхшээлтэй хүнд хүртээмжтэй ариун цэврийн өрөөтэй байна.

6.2.2. Гар ариутгах тоног төхөөрөмж суурилуулах

6.2.3. Дэд бүтцийн хүртээмжээс шалтгаалж төвлөрсөн эсвэл бие даасан ариутгах систем, ус хангамжтай байна.

6.2.4. Утасгүй интернетийн сүлжээнд холбогдох боломжтой

6.2.5. Төрийн үйлчилгээний автомат төхөөрөмж /киоск/, Бэлэн мөнгөний автомат машин (АТМ), ус, ундаа борлуулах автомат машин зэргийг байрлуулж болно.

7. ХАЛААЛТ, АГААР СЭЛГЭЛТ

7.1. Халаалтын тоног төхөөрөмжийн хүчин чадал нь зай талбайгаас хамаарч хүрэлцээтэй байхаар төлөвлөж, 220кВт-ын эх үүсгэвэртэй, хүйтний улиралд дотор агаарын хэм +10С-ээс доошгүй байна.



Зураг 4.Халаалтын тоног төхөөрөмж

- 7.2. Хүйтний улиралд халаах, халууны улиралд сэрүүцүүлэх халаалт, агаар сэлгэлтийн төхөөрөмжтэй байна. Тухайлбал: Дулаан хөшиг буюу Air curtain, цахилгаан халаагуур /тень/, агааржуулагч гэх мэт
- 7.3. Халаалтын систем нь орчны агаарын хэмийг мэдэрдэг автомат тохируулгатай байна.
- 7.4. Эрчим хүчний эх үүсгэвэрийг сэргээгдэх эрчим хүчтэй хослуулан төлөвлөж болно.

8. ШАЛГУУР ҮЗҮҮЛЭЛТ

8.1 Хүлээлгийн танхимд тавигдах ерөнхий шаардлагыг хангасан эсэхийг үнэлэхэд дараах шалгах хуудсыг ашиглана.

№	Шалгуур үзүүлэлт	Тийм	Үгүй
1	Батлагдсан ажлын зураг төсөлтэй эсэх		
2	Зохих иж бүрдэл хангасан эсэх		
3	Утас цэнэглэгч, USB оролтууд хэвийн ажиллагаатай эсэх		
4	Хяналтын камер хэвийн ажиллагаатай эсэх		
5	Галын болон цахилгааны аюулгүй байдлын нормыг хангасан эсэх		
6	Халаалт, агаар сэлгэлтийн тоног төхөөрөмж нь шаардлага хангасан эсэх		
7	Иж бүрэн хүлээлгийн танхим нь ус хангамж, ариутгах системд холбогдсон эсвэл бие даасан системтэй эсэх,		

АШИГЛАСАН МАТЕРИАЛЫН ЖАГСААЛТ

- Авто тээврийн тухай хууль
- MNS 5879: 2012, Нийтийн тээврийн замналын зогсоол. Ангилал. Техникийн шаардлага;
- БНБД 32.101.17, Нийтийн тээврийн хэрэгслийн зогсоолын төлөвлөлт.
- UCS 1601В:2022 “Нийтийн тээврийн хэрэгслийн зогсоолд тавих ерөнхий шаардлага”