

UCS.....B2023

## ХОГ ХАЯГДЛЫН МЕНЕЖМЕНТ



Хоёрдогч түүхий эд авах цэгт тавигдах шаардлага

## ГАРЧИГ

|  |    |
|--|----|
| ХАМРАХ ХҮРЭЭ.....  | 3  |
| НОРМАТИВ ИШЛЭЛ .....   | 4  |
| НЭР ТОМЬЁОНЫ ТОДОРХОЙЛОЛТ .....  | 4  |
| НЭГ. ДАХИВАР НӨӨЦ АВАХ ЦЭГТ ТАВИГДАХ ЕРӨНХИЙ ШААРДЛАГА .....                   | 5  |
| ДАХИВАР НӨӨЦ АВАХ ЦЭГИЙН ҮЙЛ АЖИЛЛАГАА ЭРХЛЭГЧИДЭД ТАВИГДАХ<br>ШААРДЛАГА ..... | 5  |
| ДАХИВАР НӨӨЦ АВАХ ЦЭГИЙН БАРИЛГА БАЙГУУЛАМЖИНД ТАВИГДАХ ШААРДЛАГА .....        | 7  |
| ДАХИВАР НӨӨЦ ХАДГАЛАХ АГУУЛАХ .....  | 11 |
| ДАХИВАР НӨӨЦ БЭЛТГЭХ ЦЭГ .....   | 13 |
| ДАХИВАР НӨӨЦ ХАДГАЛАХ НӨХЦӨЛ.....  | 15 |
| ХҮНИЙ НӨӨЦӨД ТАВИГДАХ ШААРДЛАГА.....   | 17 |
| ХОЁР. ГАДНА ОРЧИНД ТАВИГДАХ ЕРӨНХИЙ ШААРДЛАГА.....                             | 17 |
| ГУРАВ.ТЕХНОЛОГИЙН АРГАЧЛАЛ.....  | 18 |
| ДӨРӨВ. ХҮЛЭЭН АВАХ, ШАЛГАХ.....  | 20 |
| ТАВ. ХӨДӨЛМӨРИЙН АЮУЛГҮЙ АЖИЛЛАГАА, ТЕХНИКИЙН ШААРДЛАГА.....                   | 20 |
| ЗУРГАА. ҮЙЛ АЖИЛЛАГАА ЯВУУЛЖ БАЙХ ҮЕД АНХААРАХ БОЛОН ХОРИГЛОХ ЗҮЙЛС.....       | 22 |
| ДОЛОО. ДАХИВАР АВАХ ЦЭГИЙН ШАЛГАХ ХУУДАС .....                                 | 22 |
| Ашигласан материалын жагсаалт.....   | 23 |

## **ЗУРГИЙН ЖАГСААЛТ**

|  |    |
|--|----|
| Зураг 1. Явуулын дахивар авах цэг /Жишээ зураг/ .....                                | 6  |
| Зураг 2. Явуулын дахивар авах цэгийн шахагчтай тээврийн хэрэгсэл /Жишээ зураг/ ..... | 6  |
| Зураг 3. Явуулын дахивар авах цэгийн бүхээгтэй тээврийн хэрэгсэл /Жишээ зураг/.....  | 6  |
| Зураг 4. Дахивар нөөц авах цэгийн байрны нүүрэн тал /Жишээ зураг/ .....              | 7  |
| Зураг 5. Дахивар нөөц авах цэгийн байрны хойд тал /Жишээ зураг/ .....                | 8  |
| Зураг 4. Дахивар нөөц авах цэгийн хажуу тал /Жишээ зураг/.....                       | 8  |
| Зураг 7. Дахивар нөөц авах цэгийн схем зураг.....                                    | 9  |
| Зураг 8. Дахивар нөөц авах цэгийн 3D зураг .....                                     | 10 |
| Зураг 9. Дахивар нөөц авах цэгийн хаяг /Жишээ зураг/ .....                           | 10 |
| Зураг 10. Битүү агуулахын зураг .....  | 11 |
| Зураг 11. Дахивар нөөц авах цэгийн саравч.....                                       | 12 |
| Зураг 12. Дахивар нөөц авах цэгийн саравч.....                                       | 12 |
| Зураг 13. Даацын шуудай .....  | 13 |
| Зураг 12. Эргэлтийн шилний хуванцар авдар .....                                      | 14 |
| Зураг 13. Авто пүү .....   | 14 |
| Зураг 14. Хаягдал төмрийг ачих тусгай зориулалтын механик базагч .....               | 15 |
| Зураг 15. Пресслэгч төхөөрөмж .....  | 15 |
| Зураг 18. Хаягдал хар төмрийн овоолго .....  | 16 |
| Зураг 19. Хаягдал хуванцарын овоолго /даацын шуудай/ .....                           | 16 |
| Зураг 20. Дахивар нөөцийн цэгийн ерөнхий байдал болон гаднах орчин.....              | 18 |

## **ХОГ ХАЯГДЛЫН МЕНЕЖМЕНТ**

---

## ХОЁРДОГЧ ТҮҮХИЙ ЭД АВАХ ЦЭГТ ТАВИГДАХ ШААРДЛАГА

---

### ХАМРАХ ХҮРЭЭ

Энэхүү стандартыг Нийслэлийн нутаг дэвсгэрт Дахивар нөөц авах цэгийн үйлчилгээ эрхлэгч иргэн аж ахуйн нэгж дагаж мөрдөнө.

### НОРМАТИВ ИШЛЭЛ

Энэхүү стандартад иш татсан дараах Дахивар нөөц авах норм ба дүрэм, стандартад өөрчлөлт орсон тохиолдолд хамгийн сүүлийн үеийн эх материалыг үндэслэл болгоно.

- Хог хаягдлын тухай хууль
- Энгийн хог хаягдлыг цэвэрлэх, ангилах, цуглуулах, тээвэрлэх, дахин боловсруулах, сэргээн ашиглах, устгах, булшлах журам
- Нийслэлийн нутаг дэвсгэрт худалдаа, үйлчилгээ эрхлэх нийтлэг журам
- Монголын хог хаягдал дахин боловсруулах үндэсний холбооны “Хоёрдогч түүхий эд авах цэгийн ажиллах журам”
- MNS 5245:2008 “D” хавсралт “Хоёрдогч түүхий эд хүлээн авах зах, цэгт тавих шаардлага”
- MNS 3438:83 Хоёрдогч түүхий эд өнгөт төмөрлөгийн техникийн ерөнхий нөхцөл
- MNS 3440:83 Хоёрдогч түүхий эд. Хагарсан шил. Техникийн ерөнхий нөхцөл

### НЭР ТОМЬЁНЫ ТОДОРХОЙЛОЛТ

**Эргэлтийн шил** – угааж цэвэрлэн, ариутган дахин ашиглагдах боломжтой бүх төрлийн шил, шилэн сав болон лонх;

**Хаягдал шил** – ийг дараахь байдлаар тодорхойлно.

Өнгөгүй А – Бүх төрлийн хавтгай шилний хагархай төрөл бүрийн шилэн сав, шилэн эдлэл, лабораторийн зориулалттай шилэн сав, багаж хэрэгслийн хагархай, бусад өнгөгүй шилний хагархай

Өнгөгүй холимог Б – Гэрэлтүүлгийн болон чимэглэлийн шилний хагархай, шилэн эдлэл савны хагархай

В – Болор эдлэлийн хагархай

**Дахивар нөөц** – гэж дахин ашиглагдах, дахин боловсруулах, сэргээн ашиглагдах хог хаягдлыг хэлнэ;

**Хоёрдогч түүхий эд авах цэг /Дахиварын нөөц авах цэг/** – дахин ашиглах болон дахин боловсруулах боломжтой ахуйн хог хаягдлаас ангилан ялгасан түүхий эдийг худалдан авах цэгийг хэлнэ.

**Суурин дахивар нөөц авах цэг** – гэдэг нь тогтсон байршилд, зориулалтын байр болон гаднах талбайтай цэгийг хэлнэ.

**Явуулын дахивар нөөц авах цэг** – гэдэг нь зориулалтын тээврийн хэрэгслээр ангилан ялгасан хоёрдогч түүхий эд буюу дахиварыг тухайн байршилд /эх үүсвэр/ нь очиж худалдан авдаг үйлчилгээг хэлнэ.

**Замын хөдөлгөөний аюулгүй байдал** – гэж замын хөдөлгөөнд оролцогчийг зам тээврийн осол, түүнээс үүдэн гарах хор уршгаас хамгаалсан байдлыг

### **НЭГ. ДАХИВАР НӨӨЦ АВАХ ЦЭГТ ТАВИГДАХ ЕРӨНХИЙ ШААРДЛАГА**

**ДАХИВАР НӨӨЦ АВАХ ЦЭГИЙН ҮЙЛ АЖИЛЛАГАА ЭРХЛЭГЧИДЭД ТАВИГДАХ ШААРДЛАГА**

Дахивар нөөц авах цэгийн үйлчилгээ эрхлэгч гэдэг нь дахин ашиглах болон дахин боловсруулах боломжтой ахуйн хог хаягдлаас ангилан ялгасан түүхий эдийг худалдан авч эдийн засгийн эргэлтэнд оруулж буй иргэн, аж ахуйн нэгжийг хэлнэ. Дахивар нөөц авах цэг нь суурин болон явуулын гэсэн 2 төрлөөр дахиварыг худалдан авдаг.

Явуулын болон суурин дахивар нөөц авах цэгийн үйлчилгээ эрхлэгч нь дараах шаардлагыг хангасан байна. Үүнд:

1. Суурин дахивар нөөц авах цэгийн үйлчилгээ эрхлэгч нь үйл ажиллагаа явуулах зориулалтын /өмчийн болон эзэмшлийн эсвэл түрээсийн/ газартай байна.
2. Суурин дахивар нөөц авах цэгийн үйлчилгээ эрхлэгч нь худалдан авах дахиварын ангилал, төрлөөс хамааран зориулалтын барилга байгууламжтай байна.
3. Суурин дахивар нөөц авах цэгийн үйлчилгээ эрхлэгч нь шаардлага хангасан техник, тоног төхөөрөмжтэй байна.
4. Суурин болон явуулын дахивар нөөц авах цэгийн үйлчилгээ эрхлэгч нь дахиварыг ачих, тээвэрлэх зориулалтын таних тэмдэгтэй тээврийн хэрэгсэлтэй байна.
5. Явуулын дахивар нөөц авах цэгийн эрхлэгчид нь салхинд хийсэх, үнэр тархах, үлдэгдэл бохирдол доошоо урсахаас хамгаалсан хамгаалалтын хуулга, бүхээгтэй тээврийн хэрэгсэлтэй байна.
6. Суурин болон явуулын дахивар нөөц авах цэгийн үйлчилгээ эрхлэгч нь энгийн болон аюултай хог хаягдлын сургалтанд хамрагдсан үнэмлэх эсвэл гэрчилгээтэй байна.

7. Дахивар нөөцийн цэгийн үйл ажиллагааг харьяа дүүргээс зөвшөөрсөн байрилд явуулна.



*Зураг 1. Явуулын дахивар авах цэг /Жишээ зураг/*



*Зураг 2. Явуулын дахивар авах цэгийн шахагчтай тээврийн хэрэгсэл /Жишээ зураг/*

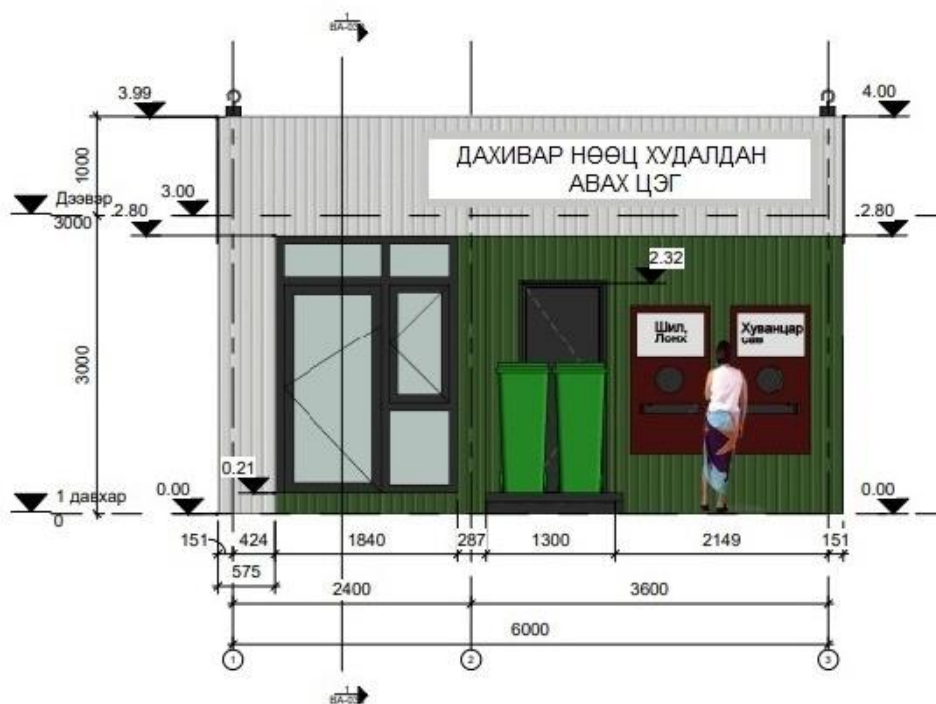


*Зураг 3. Явуулын дахивар авах цэгийн бүхээгтэй тээврийн хэрэгсэл /Жишээ зураг/*

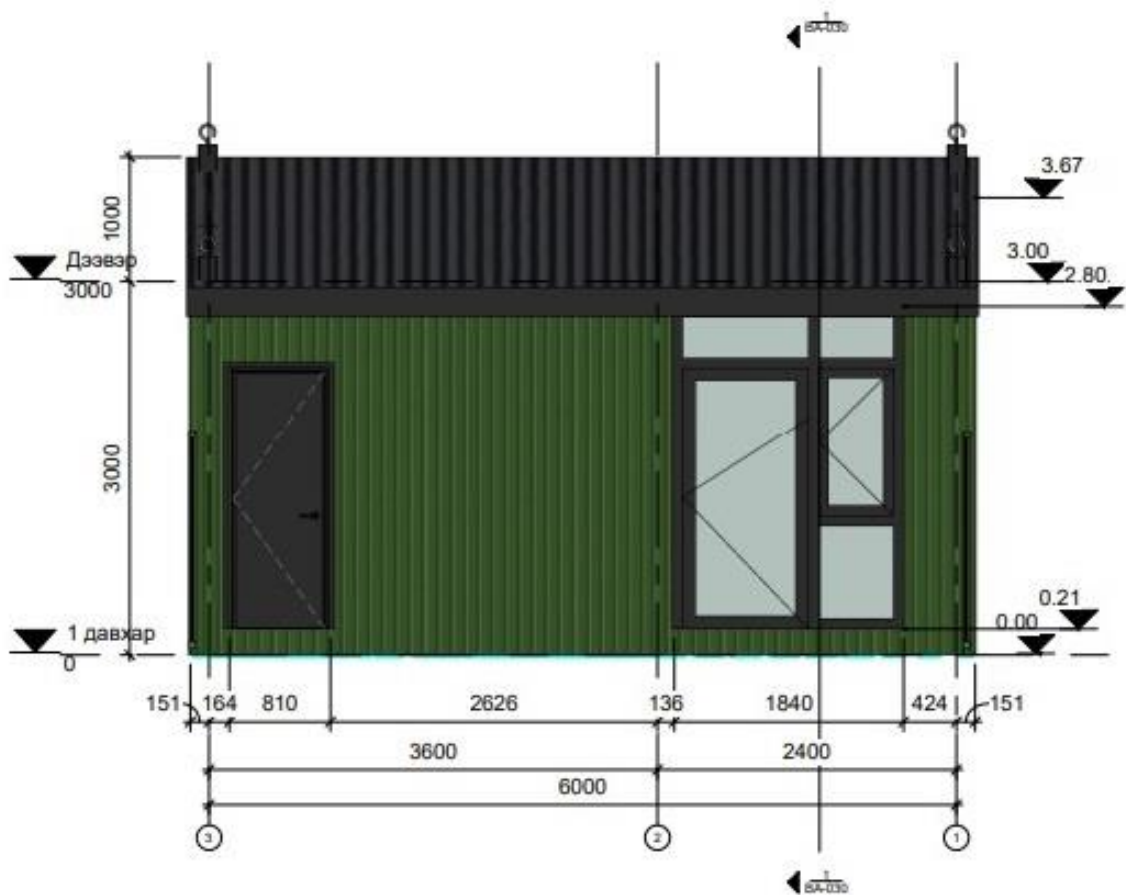
## ДАХИВАР НӨӨЦ АВАХ ЦЭГИЙН БАРИЛГА БАЙГУУЛАМЖИНД ТАВИГДАХ ШААРДЛАГА

Дахивар нөөц авах цэгийн барилга байгууламжийн бүрдэл нь дахивар худалдан авах түргэн үйлчилгээний цэг, зөөврийн сэндвичин сууц эсвэл суурин барилга, хашаа, саравч болон агуулах байна. Эдгээр барилга байгууламж нь дараах шаардлагыг хангасан байна. Үүнд:

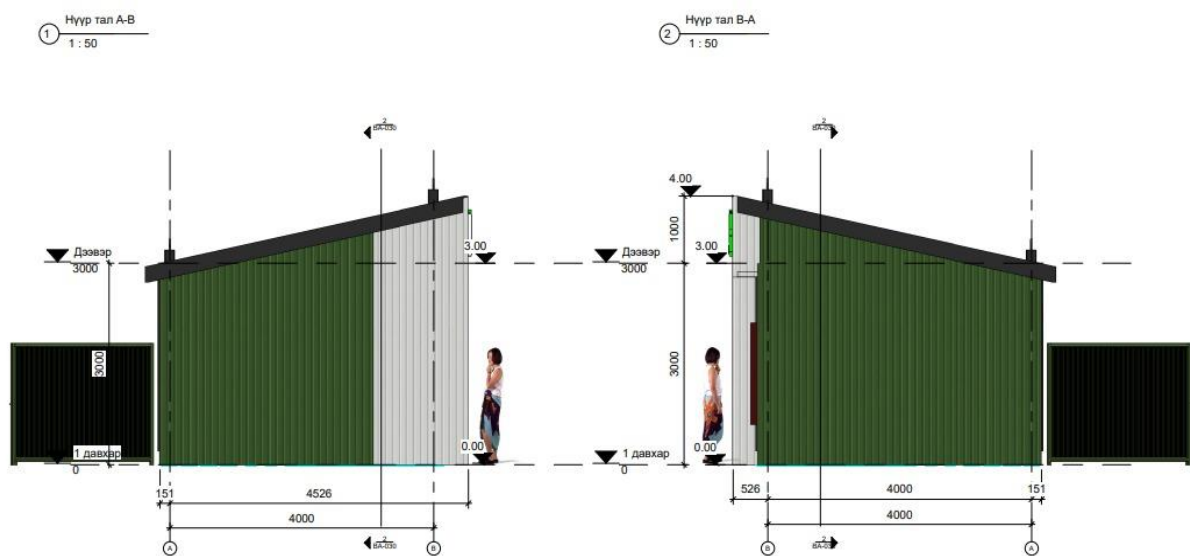
1. Дахивар нөөц авах цэг нь /түргэн үйлчилгээний цэг, зөөврийн сэндвичин сууц эсвэл суурин барилга нь/  $20\text{м}^2$ -аас доошгүй байна.
2. Түргэн үйлчилгээний цэг, зөөврийн сэндвичин сууц эсвэл суурин барилга нь ариун цэврийн өрөөтэй байна.
3. Дахивар нөөц авах цэгийн барилга байгууламж нь дахиварыг ангилан ялгах хэсэгтэй байна.
4. Дахивар нөөц авах цэг нь дахиварын төрлөөс шалтгаалан агуулахтай байна.
5. Галын аюулгүй байдлын тухай хуулийн дагуу галын аюулгүй байдлыг хангаж, дүгнэлт гаргуулсан байна.
6. “Гудамж, зам, талбай, үл хөдлөх эд хөрөнгийн хаягийн тэмдэглэгээнд тавих ерөнхий шаардлага” MNS 5283:2020 стандартын шаардлагыг хангасан хаяг байршуулна.
7. Дахивар нөөц авах томоохон төвүүд нь түүхий эдийг угааж цэвэрлэх барилга байгууламжтай байж болно.



Зураг 4. Дахивар нөөц авах цэгийн байрны нүүрэн тал /Жишээ зураг/

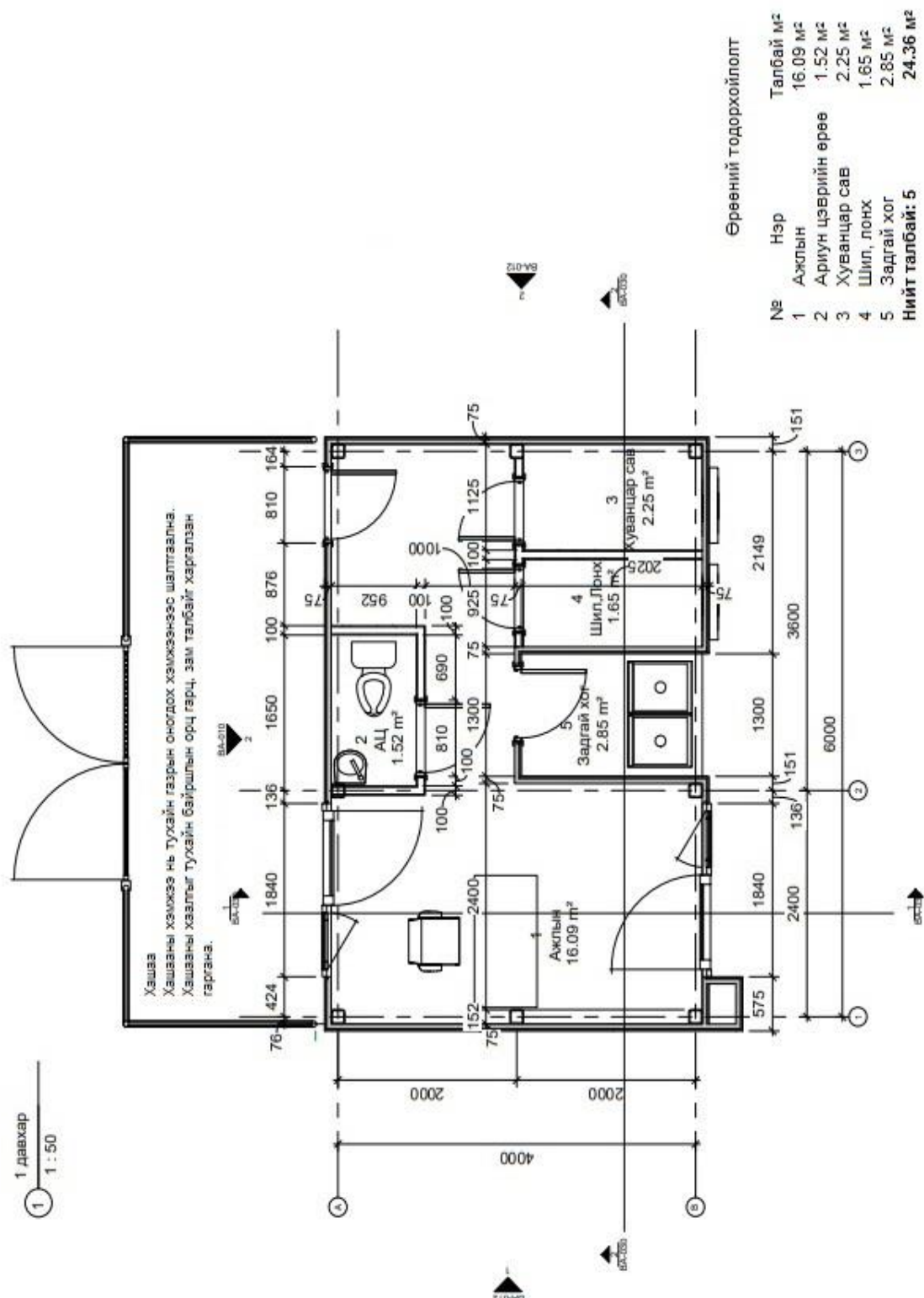


Зураг 5. Дахивар нөөц авах цэгийн байрны хойд тал /Жишээ зураг/



Зураг 4. Дахивар нөөц авах цэгийн хажуу тал /Жишээ зураг/





Зураг 7. Дахивар нөөц авах цэгийн схем зураг



Зураг 8. Дахивар нөөц авах цэгийн 3D зураг

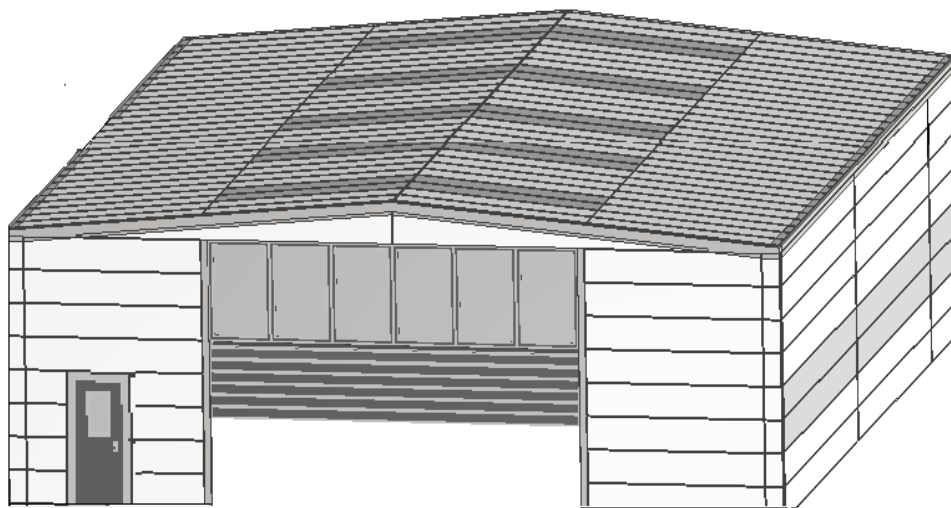


Зураг 9. Дахивар нөөц авах цэгийн хаяг /Жишээ зураг/

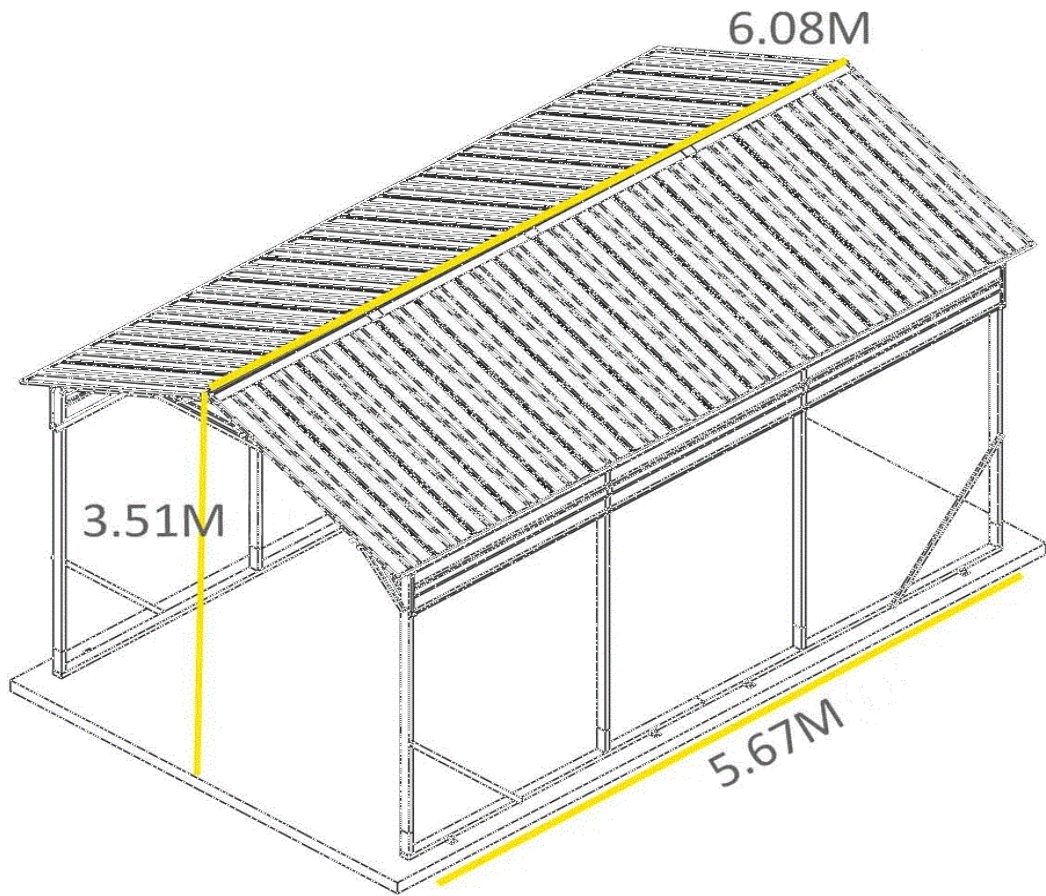
## ДАХИВАР НӨӨЦ ХАДГАЛАХ АГУУЛАХ

Дахивар нөөц хадгалах агуулах нь дахивар нөөцийг урт болон богино хугацаагаар хадгалах байрыг хэлнэ. Дахивар нөөц хадгалах агуулах нь 3 метрээс доошгүй өндөртэй, 20 м<sup>2</sup>- аас доошгүй суурин талбай бүхий сууц, барилга байгууламж байна. Дахивар нөөц хадгалах агуулах нь дараах шаардлагыг хангана. Үүнд:

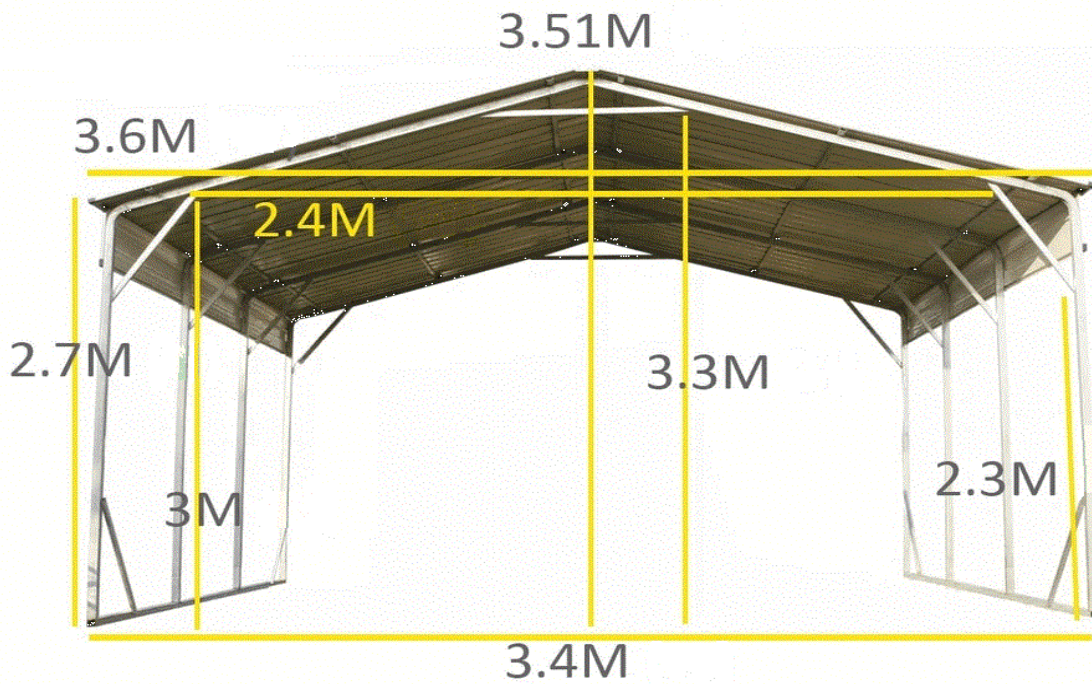
1. Гэрэлтүүлэг болон хяналтын камертай байна.
2. Орчины аюулгүй байдлыг хангасан байна.
3. Дахиварын төрлөөс шалтгаалан битүү эсвэл задгай байж болно.
4. Дахиварын төрлөөс шалтгаалан хашаа эсвэл саравчтай байна.
5. Дахиварын ангилалын төрлийн тэмдэг тэмдэглэгээтэй байна.
6. Дахивар нөөц хадгалах агуулахад мэргэжлийн байгууллагаар ариутгалыг улиралд 1-ээс доошгүй хийлгэдэг байна.
7. Технологи, эрүүл ахуй болон гал түймрийн аюулаас хамгаалах зэрэг шаардлагууд зөрчигдөхгүй тохиолдолд агуулах /байр/, ачаа хүлээн авах, шинжилгээ хийх, ангилах, бүрдүүлэлт хийх, захиргаа аж ахуй болон бусад өрөө тасалгаануудыг аль болохоор нэг барилгад нэгтгэхийг зөвшөөрнө.
8. Битүү болон задгай эсвэл саравчны доод талбайг хөрсний бохирдлоос сэргийлэн цементлэх эсвэл цардмал байна.



Зураг 10. Битүү агуулахын зураг



Зураг 11. Дахивар нөөц авах цэгийн саравч



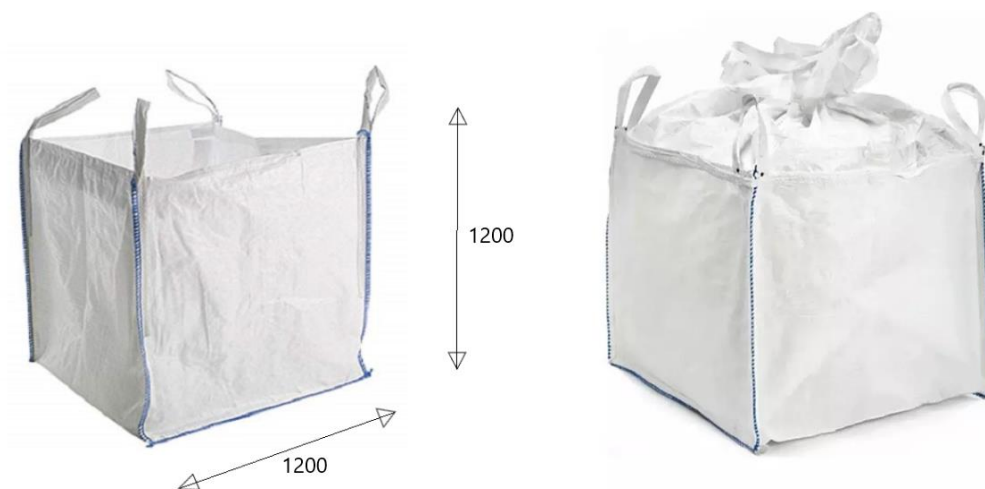
Зураг 12. Дахивар нөөц авах цэгийн саравч

## ДАХИВАР НӨӨЦ БЭЛТГЭХ ЦЭГ

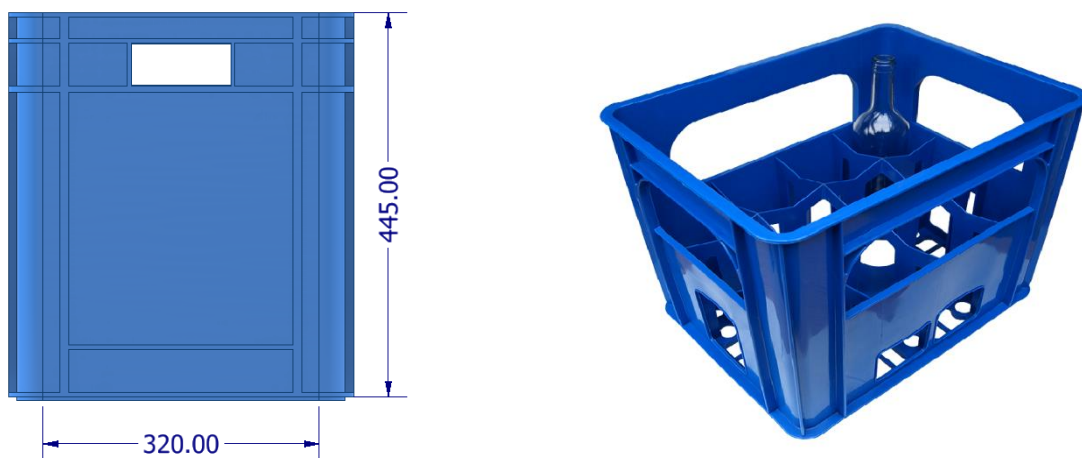
Дахивар нөөц бэлтгэх цэг гэдэг нь иргэд, аж ахуйн нэгжээс худалдан авсан дахивар түүхий эдээ төрөлжүүлэн ангилах, савлах, хадгалах, тээвэрлэх үйл ажиллагаанд бэлтгэх хэсгийг хэлнэ.

Дахивар нөөц бэлтгэх цэгт дараах шаардлагыг хангана. Үүнд:

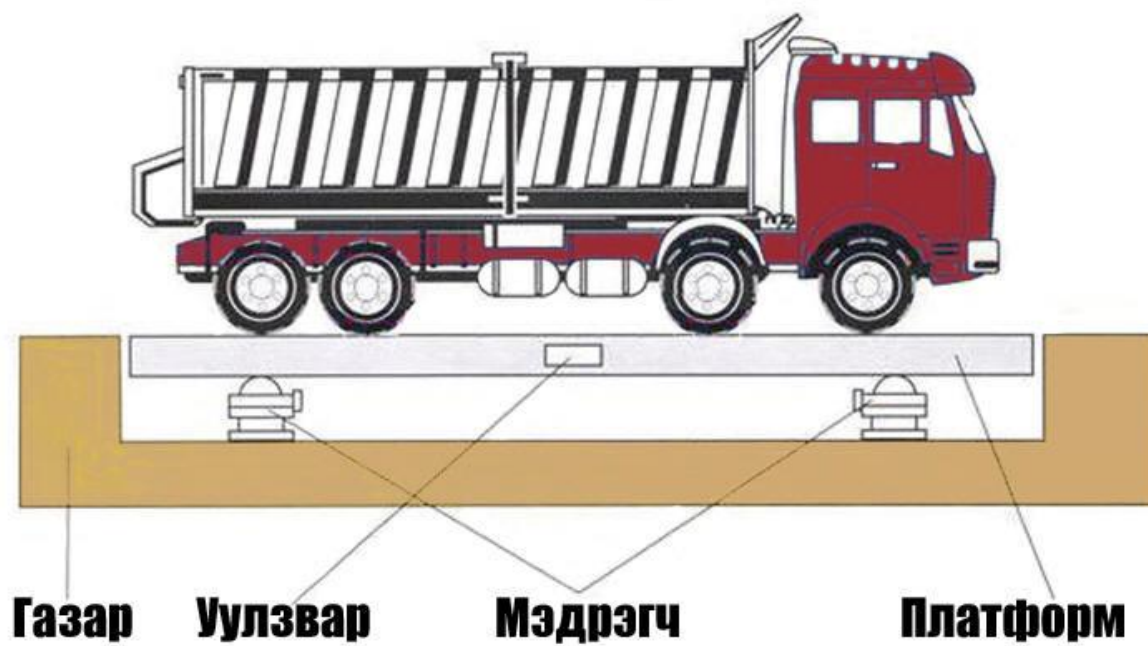
1. Галын аюулгүй байдлыг хангасан байна.
2. Эрүүл ахуйн шаардлага хангасан байна.
3. Хөдөлмөр аюулгүй ажиллагааны самбар байршуулсан байна.
4. Дотор болон гаднах гэрэлтүүлэгээр хангагдсан байна.
5. Дотор болон гаднах талбайн хяналтын камертай байна.
6. Мэргэжлийн байгууллагын баталгаажуулсан электрон жинтэй байна.
7. Дахивар нөөцийг бэлтгэхдээ дахиварын төрлөөс шалтгаалан шаардлагатай сав баглаа боодол болон тусгай зориулалтын тээврийн хэрэгсэлтэй байна.
8. Дахивар нөөц бэлтгэх цэг нь хөрсний бохирдлоос сэргийлж хөрсөнд нэвчилт үүсэхгүй байх, бохирдол хальж урсахгүй байхаар тооцоолж хийсэн цардмал болон цутгамал талбайд дахивар нөөцийг бэлтгэнэ.
9. Дахивар нөөц бэлтгэх цэг нь дахиварын бүртгэлийн дэвтэр хөтлөнө.



Зураг 13. Даацын шуудай



*Зураг 12. Эргэлтийн шилний хуванцар авдар*



*Зураг 13. Авто пүү*



*Зураг 14. Хаягдал төмрийг ачих тусгай зориулалтын механик базагч  
Зураг 15. Пресслэгч төхөөрөмж*

## **ДАХИВАР НӨӨЦ ХАДГАЛАХ НӨХЦӨЛ**

Суурьшлийн бүсэд дахивар нөөц авах цэгийн үйл ажиллагаа явуулж байгаа тохиолдолд онцгойлон дараах нөхцлүүдийг хангасан байна. Үүнд:

1. Хаягдал хар төмөрлөгийн овоолгыг 3 метрээс өндөргүй бөгөөд овоолгын налуу нь 60 градусаас бага байх шаардлагатай.
2. Хаягдал хуванцарыг хадгалахдаа галын аюулгүй байдлыг хангасан байна.
3. Хаягдал хуванцарыг даацын шуудайнд 3 үеэс дээш хэтрүүлэн хураахгүй байна.
4. Хаягдал хуванцарыг пресслэсэн тохиолдолд 4 үеэс дээш хэтрүүлэн хураахгүй байна.
5. Хаягдал яс, хүнсний хог хаягдлыг зориулалтын хөргүүр бүхий хадгалах хэсэгтэй байна.
6. Хаягдал шилийг бусад төрлийн хольцын хэмжээ нэмэгдэхгүй байр, талбайд төмөр эсвэл хуванцар саванд хийж хадгална.
7. Дахивар нөөцийг хадгалах задгай талбай болон саравч, агуулах нь цардмал талбайтай байна.



*Зураг 18. Хаягдал хар төмрийн овоолго*



*Зураг 19. Хаягдал хуванцарын овоолго /даацын шуудай/*



## ХҮНИЙ НӨӨЦӨД ТАВИГДАХ ШААРДЛАГА

1. Дахивар нөөц авах цэгийн үйлчилгээ эрхлэгчид нь энгийн болон аюултай хог хаягдлын сургалтанд хамрагдсан байна.
2. Ажилчдыг тогтмол хог хаягдлын тухай мэдлэг мэдээллээр хангаж, сургана.
3. Ажилтан нь хөдөлмөрийн аюулгүй ажиллагааны анхан шатны мэдлэгтэй байна.
4. Үндсэн болон туслах ажилтантай байж болно.
5. Ажилчдыг тогтмол жилд 2 удаа эрүүл мэндийн үзлэгт хамруулна.

## ХОЁР. ГАДНА ОРЧИНД ТАВИГДАХ ЕРӨНХИЙ ШААРДЛАГА

1. Гаднах талбайд хог ангилан ялгах хогийн сав байршуулна.
2. Орчны тохижилт хийж гүйцэтгэсэн байх ба нийтийн амарч суух сандал байршуулсан байна.
3. Хөрсний бохирдлоос сэргийлж цардмал эсвэл тусгаарлагч пелонктой байх ба “Хөрсний чанар. Хөрсөнд агуулагдах бохирдуулах бодисын зөвшөөрөгдөх дээд хэмжээ” MNS 5850: 2019 стандартын шаадлагын дагуу хөрсний бохирдлын зөвшөөрөгдөх дээд хэмжээ хэтрээгүй байна.

| № | Үзүүлэлт         | Хэмжих нэгж | Хөрсний механик бүрэлдэхүүн |           |          | Зөвшөөрөгдөх дээд хэмжээ |
|---|------------------|-------------|-----------------------------|-----------|----------|--------------------------|
|   |                  |             | Шаварлаг                    | Шавранцар | Элсэрхэг |                          |
| 1 | Хар тугалга (Pb) | мг/кг       | 100                         | 70        | 50       | 100                      |
| 2 | Кадмий (Cd)      | мг/кг       | 3                           | 1,5       | 1        | 3                        |
| 3 | Мөнгөн ус (Hg)   | мг/кг       | 2,0                         | 1,0       | 0,5      | 2                        |
| 4 | Хүнцэл (As)      | мг/кг       | 20                          | 15        | 10       | 20                       |
| 5 | Кобальт (Co)     | мг/кг       | 50                          | 40        | 30       | 50                       |
| 6 | Цайр (Zn)        | мг/кг       | 300                         | 150       | 100      | 300                      |

*Хүснэгт 1. Хөрсөнд агуулагдах органик биш бохирдуулах бодисын зөвшөөрөгдөх дээд хэмжээ*

4. Хөрсний дээжид хүнд металын болон нянгийн бохирдлын үзүүлэлтээр шинжилгээг жил тутам өөрийн зардлаар хийлгэж зөвшөөрөгдөх хэмжээнээс хэтэрсэн тохиолдолд хөрсийг цэвэршүүлэх, бохирдлыг арилгах арга хэмжээг өөрийн зардлаар санхүүжүүлэх, шинжилгээний хариуг холбогдох байгууллагад тогтмол хүргүүлнэ.
5. Дахивар нөөц авах цэг нь эргэн тойрныхоо 50м<sup>2</sup> доошгүй талбайг цэвэрлэн, тохижуулна.
6. Дахивар нөөцийг ачих, зөөх, тээвэрлэх тээврийн хэрэгсэлд зориулсан зай талбайтай байна.
7. Дахивар нөөц хадгалах агуулахаас ачилт хийх цардмал талбайтай байна.
8. Гэрэлтүүлэг, хяналтын камераар хангагдсан байна.

9. Иргэдээс дахивар нөөц хүлээн авах аюулгүй хэсэгтэй байна.



Зураг 20. Дахивар нөөцийн цэгийн ерөнхий байдал болон гаднах орчин

### ГУРАВ.ТЕХНОЛОГИЙН АРГАЧЛАЛ

Хоёрдогч түүхий эд буюу дахиварыг дотор нь хаягдал хуванцар, хаягдал картон болон цаас, эргэлтийн дотоодын үйлдвэрлэлд дахин ашиглах архи, пиво, дарс, даршилсан бүтээгдэхүүний шилэн болон лонх, сав, хаягдал шил, хаягдал хар болон өнгөт төмөрлөг, хөнгөн цагаан лааз гэсэн төрлүүдтэй байна.

Хоёрдогч түүхий эдийг ангилахдаа дараах байдлаар ангилна. Үүнд:

1. Хаягдал хуванцарыг дараах 7 байдлаар ангилна:

- PETE – Хийжүүлсэн ундаа, рашаан, ус, жүүс, шар айраг, ургамлын тос, ам зайлах шингэн, саврын тос, майонез, гоо сайханы бүтээгдэхүүн, угаалгын шингэн савладаг сав. Эрүүл мэндэд хор хөнөөл бага тул нэг удаагийн зориулалтаар хэрэглэдэг. Температурын хэлбэлзэлд тэсвэртэй. -20 хэмд хөлдөж, +120 хэмд ариутгагдах төрлийн хуванцар сав.
- HDPE – Өндөр нягтрал бүхий полиэтилин, сүү, тараг, жүүс, угаалгын нунтаг зэргийг савладаг. Зөвхөн нэг удаагийн зориулалтаар ашигладаг.
- PVC – Винил эсвэл поливинил агуулсан хуванцар. Нунтаг бодис, саван, шампунь, шингэн саван, хуванцар тавилга, усны хоолой, сантехникийн хэрэгслүүд хийдэг. Халаах буюу шатаахад диоксин хэмээх хортой бодис үүсгэдэг хуванцар сав.

- LDPE – Нийлэг тор, нэг удаагийн хоолны сав, ахуйн хэрэглээний сав баглаа боодол, таьилга, хивс зэргийг үйлдвэрлэдэг, дахин ашиглагдах боломжгүй хуванцар сав.
  - PP – Тараг, жүүс зэрэг шингэн зүйлс, халуун хоол, ундаа хийх сав, элсэн чихрийн уут, эм витамин, жигнэмэг, чипс, шоколад, чихэр, зайрмаг, цай, кофе, хөлдүү бүтээгдэхүүн, тос, нэг удаагийн тариур, савны таг, соусны сав хийхэд ашигладаг.
  - PS – Хүнсний бус сав баглаа боодол хийдэг. Дахин ашиглах боломжгүй, аюултай хуванцар сав.
  - Бусад – Зөвхөн химийн бодис хадгалах, зөөвөрлөх зориулалтаар ашигладаг хуванцарын төрөл.
2. Хаягдал картон болон цаасыг тус тусад нь ангилна.
  3. Эргэлтийн шилийг худалдаж авахдаа амсар нь эмтэрсэн эсвэл цуурсан, будаг болон цемент болсон тохиолдолд худалдаж авахгүй байна. Эргэлтийн шил болон лонх, савыг дараах байдлаар ангилна:
    - Архины шил /0,1; 0,2; 0,35; 0,5; 0,75; 1,0 эзэлхүүнтэй/
    - Шар айрагны шил / 0,33; 0,45 эзэлхүүнтэй/
    - Дарсны шил /0,5; 1,0 эзэлхүүнтэй/
    - Даршилсан бүтээгдэхүүны шил / 0,1; 0,35; 0,55; 0,72; 0,9; 1,4; 2,4 эзэлхүүнтэй/
  4. Хаягдал хар болон өнгөт төмөрлөгийг дараах байдлаар ангилна:
    - Хаягдал зэс
    - Хаягдал гууль /радиатор/
    - Хаягдал хөнгөн цагаан, хайлш
    - Хаягдал хөнгөн цагаан лааз
    - Хаягдал хар тугалга
    - Хаягдал тугалган /аккумулятор/
    - Хаягдал хар төмөр, ширэм, ган гэж тус тусад нь ангилна.
  5. Ангилан ялгасан хоёрдогч түүхий эд буюу дахиварыг бэлтгэн нийлүүлэхдээ дараах аргаар бэлтгэн нийлүүлнэ. Үүнд:
    - Хуванцарыг даацын шуудай буюу 1,5 м<sup>3</sup> эзэлхүүнтэй жоншинд
    - Хаягдал картон болон цаасыг жинлэн бэлтгэх
    - Эргэлтийн шил болон лонх савыг цаасан хайрцаг буюу хуванцар авдар болон жижиг шуудайнд савлах
    - Хаягдал өнгөт болон хар төмөрлөгийг жинлэн бэлтгэнэ.
  6. Бэлтгэсэн хоёрдогч түүхий эд буюу дахиварыг агуулахад хадгалана.

7. Зориулалтын болон аюулгүйн байдлыг бүрэн хангасан тээврийн хэрэгсэлд ачин сард 1-с доошгүй удаа дахин боловсруулах үйлдвэр болон дахин ашиглах үйлдвэрт бэлтгэн нийлүүлнэ.
8. Дахин боловсруулах үйлдвэрлэлийн түүхий эдийг бэлтгэх менежментийн төлөвлөгөөтэй байна.

### **ДӨРӨВ. ХҮЛЭЭН АВАХ, ШАЛГАХ**

Дахивар нөөцийг хүлээн авах, худалдан авах, цуглуулахдаа дараах шалгуур үзүүлэлтийн дагуу хүлээн авна.

| <b>№</b> | <b>Шалгуур үзүүлэлт</b>  | <b>Тийм</b> | <b>Үгүй</b> |
|----------|--|-------------|-------------|
| 1        | Хаягдал хуванцар нь гадны бохирдолгүй байх   |             |             |
| 2        | Эргэлтийн шил, лонх болон савыг худалдан авахдаа дахин ашиглах үйлдвэрлэлийн шаардлага хангахгүй будаг, цемент, тос тосол, гадны бохирдолгүй байх  |             |             |
| 3        | Дахин ашиглах лонх шилэн савууд нь бүрэн бүтэн байх /амсар болон эх бие/   |             |             |
| 4        | Бэлтгэж буй хагархай шилэнд тэсэрч, дэлбэрэх, хүний эрүүл мэндэд хортой нөлөө үзүүлэх бодис, халдварт өвчнийг тарааж болзошгүй зүйл байж болохгүй бөгөөд түүнийг тушаагч байгууллага зохих журмын дагуу цэвэршүүлж ариутгасан эсэхийг шалгах |             |             |
| 5        | Хаягдал картон болон цаас нь хуурай байх   |             |             |
| 6        | Хаягдал төмөр болон өнгөт металлууд нь үйлдвэрлэлийн шаардлага хангасан байх   |             |             |
| 7        | Хаягдал хар төмөр нь дотроо тэсэрч дэлбэрэх сум болон газны сав, баллоон байгаа эсэхийг шалгах   |             |             |

**Тайлбар:** Дахивар нөөц худалдан авахдаа дээрхи шаардлагуудыг хангасан байх ёстой бөгөөд шаардлага хангасан бол “**Тийм**” шаардлага хангаагүй бол “**Үгүй**” хэсгийг сонгоно.

### **ТАВ. ХӨДӨЛМӨРИЙН АЮУЛГҮЙ АЖИЛЛАГАА, ТЕХНИКИЙН ШААРДЛАГА**

Хөдөлмөрийн аюулгүй ажиллагаа, техникийн шаардлага гэдэг нь эрүүл, аюулгүй нөхцлийг бүрдүүлэхэд чиглэсэн техник технологи, ариун цэвэр, эрүүл ахуйн арга хэмжээг авах, эрсдэлээс хамгаалах үйл ажиллагааг хэлнэ.

Дахивар нөөц авах цэгийн хөдөлмөр аюулгүй ажиллагаа, техникийн шаардлагад дараах шаардлагыг хангасан байна. Үүнд:

1. “Хөдөлмөр хамгаалал. Аюулгүй ажиллагааны тэмдэг ба дохионы өнгө” стандартын
2. шаардлагыг хангаж, галын булан болон аюулгүй байдлыг хангасан байна.
3. Ажилтанд ажил эхлэхээс 15 минутын өмнө аюулгүй ажиллагааны зааварчилгаа өгсөн байна.
4. Ажил эхлэхээс өмнө техник хэрэгсэлүүд болон хаягдал овоолгыг шалгана.
5. Дахивар нөөцийн цэгт анхан шатны тусламжийн хайрцагтай байна.
6. Үйл ажиллагаа эрхлэгч нь ажилтанаа дараах иж бүрдлээр хангасан байна. Үүнд:
  - Ажлын бээлий
  - Улирлаас шалтгаалсан ажлын хувцастай байх
  - Хамгаалалтын хантааз
  - Амны хаалт
  - Хамгаалалтын нүдний шил
  - Гар ариутгагч
7. “Аюултай хог хаягдлыг тээвэрлэхэд тавих ерөнхий шаардлага” MNS 5344:2011 стандартын шаардлагыг хангаж, тээвэрлэгчид нь хог хаягдлыг аюулгүй тээвэрлэнэ.
8. Овор ихтэй, цул төмөрлөгийн тээврийг нэг хэсгээр тээвэрлэж байгаа бол тус бүрт нь хаяг зүүж тээвэрлэнэ. Хаягт:
  - Бэлтгэгч байгууллагын нэр
  - Дагаж мөрдөж буй MNS-ын дугаар
  - Ангилалын тэмдэглэгээ
  - Бохир жин
  - Цэвэр жин
  - Бэлтгэсэн хүний гарын үсэг
  - Он, сар, өдөр
  - Бэлтгэгдэж байгаа хонгио тэсрэх, дэлбэрэх аюулгүй
9. Хаягдал шилийг тээвэрлэхэд хаягдал шилийг савласан хайрцаг буюу уутанд дараах үзүүлэлт бүхий картон буюу фанер пайз зүүсэн байна.
  - Бэлтгэгч байгууллагын нэр
  - Дагаж мөрдөж буй MNS-ын дугаар
  - Ангилалын тэмдэглэгээ
  - Бохир жин
  - Цэвэр жин
  - Савласан хүний гарын үсэг

- Он, сар, өдөр
10. “Авто тээврийн хэрэгслийн техникийн байдалд тавих ерөнхий шаардлага” MNS4598:2011 стандартын шаардлагыг хангасан байна.

### **ЗУРГАА. ҮЙЛ АЖИЛЛАГАА ЯВУУЛЖ БАЙХ ҮЕД АНХААРАХ БОЛОН ХОРИГЛОХ ЗҮЙЛС**

1. Ачилт хийх үедээ тээврийн хэрэгслийн бүрэн бүтэн байдал, гэрэлтүүлэг, дохио, гэх мэт хөдөлгөөний аюулгүй байдлыг ханган ажиллана.
2. Орчны хөдөлмөрийн аюулгүй байдлын үүднээс гаргаж байгаа дуу чимээ нь 60 децибалаас хэтрэхгүй байна.
3. Хаягдал төмрийг бэлтгэх явцад төмөр таслагч ашиглаж байгаа тохиолдолд заавал хамгаалалтын нүдний шил зүүнэ.
4. Дахивар нөөцийн цэгийн үйл ажиллагааг явган зорчигчийн болон авто замын хөдөлгөөнд саад учруулсан байршилд байхыг хориглоно.
5. Архи, согтууруулах ундааны зүйл хэрэглэсэн, мансуурсан, эрүүл мэндийн хувьд чадавхгүй тохиолдолд ажил үүрэг гүйцэтгэхийг хориглоно.
6. Дахивар нөөц авах цэг нь 22:00 цагаас хойш үйл ажиллагаа явуулж орчны амар тайван байдал алдагдуулахыг хориглоно.

### **ДОЛОО. ДАХИВАР АВАХ ЦЭГИЙН ШАЛГАХ ХУУДАС**

Дахивар нөөцийг хүлээн авах цэг нь дараах шалгуур үзүүлэлтийг хангасан байна.

| <b>№</b> | <b>Шалгуур үзүүлэлт</b>   | <b>Тийм</b> | <b>Үгүй</b> |
|----------|---|-------------|-------------|
| 1        | Дахивар нөөц авах цэгийн барилга байгууламж нь дахиварыг ангилан ялгах хэсэгтэй эсэх                        |             |             |
| 2        | Дахивар нөөц авах цэг нь агуулахтай эсэх  |             |             |
| 3        | Галын аюулгүй байдлыг хангаж, дүгнэлт гаргуулсан эсэх   |             |             |
| 4        | Барилга байгууламж нь худалдаа, үйлчилгээний ангилалыг стандартаар тогтоосон нэршлээр хаяг байршуулсан эсэх |             |             |
| 5        | Түүхий эдийг угааж цэвэрлэх барилга байгууламжтай эсэх  |             |             |
| 6        | Дахиварыг ачих, тээвэрлэх зориулалтын тээврийн хэрэгсэлтэй эсэх   |             |             |
| 7        | Харьяа дүүргээс зөвшөөрсөн байршилд үйл ажиллагаа явуулж буй эсэх   |             |             |
| 8        | Дахивар нөөц бэлтгэх цэгтэй эсэх  |             |             |
| 9        | Орчны аюулгүй байдлыг хангасан эсэх   |             |             |

|    |   |  |  |
|----|---|--|--|
| 10 | Эрүүл ахуйн шаардлага хангасан эсэх                                   |  |  |
| 11 | Дахивар нөөцийн цэгт анхан шатны тусламжийн хайрцагтай эсэх           |  |  |
| 12 | Стандартын шаардлага хангасан хаягын байгууламжтай эсэх               |  |  |
| 13 | Дахивар нөөц бэлтгэх цэг нь дахиварын бүртгэлийн дэвтэр хөтөлдөг эсэх |  |  |
| 14 | Хөдөлмөр аюулгүйн ажиллагааны иж бүрдэлээр хангасан эсэх              |  |  |

**Тайлбар:** Дахивар нөөц худалдан авахдаа дээрхи шаардлагуудыг хангасан байх ёстой бөгөөд шаардлага хангасан бол **“Тийм”** шаардлага хангаагүй бол **“Үгүй”** хэсгийг сонгоно.

### **АШИГЛАСАН МАТЕРИАЛЫН ЖАГСААЛТ**

- Монгол Улсын Хог хаягдлын тухай хууль
- Нийслэлийн нутаг дэвсгэрт худалдаа, үйлчилгээ эрхлэх нийтлэг журам
- Энгийн хог хаягдлыг цэвэрлэх, ангилах, цуглуулах, тээвэрлэх, дахин боловсруулах, сэргээн ашиглах, устгах, булшлах журам
- MNS 5245:2008 “D” хавсралт “Хоёрдогч түүхий эд хүлээн авах зах, цэгт тавих шаардлага
- MNS 3438:83 Хоёрдогч түүхий эд өнгөт төмөрлөгийн техникийн ерөнхий нөхцөл
- MNS 3440:83 Хоёрдогч түүхий эд. Хагарсан шил. Техникийн ерөнхий нөхцөл
- MNS 5344:2011 Ахуйн хог хаягдлыг тээвэрлэхэд тавих ерөнхий шаардлага
- MNS 4643:1998 Хөдөлмөр хамгаалал. Аюулгүй ажиллагааны тэмдэг ба дохионы өнгө
- MNS 5283:2020 Гудамж, зам, талбай, үл хөдлөх эд хөрөнгийн хаягийн тэмдэглэгээнд тавих ерөнхий шаардлага
- MNS 0012-1-009:1985 Хөдөлмөр хамгаалал. Шуугийн, орон сууц, иргэний барилгын шуугианы байж болох түвшин
- БНБД 23-05-10 Дуу чимээ тусгаарлалт