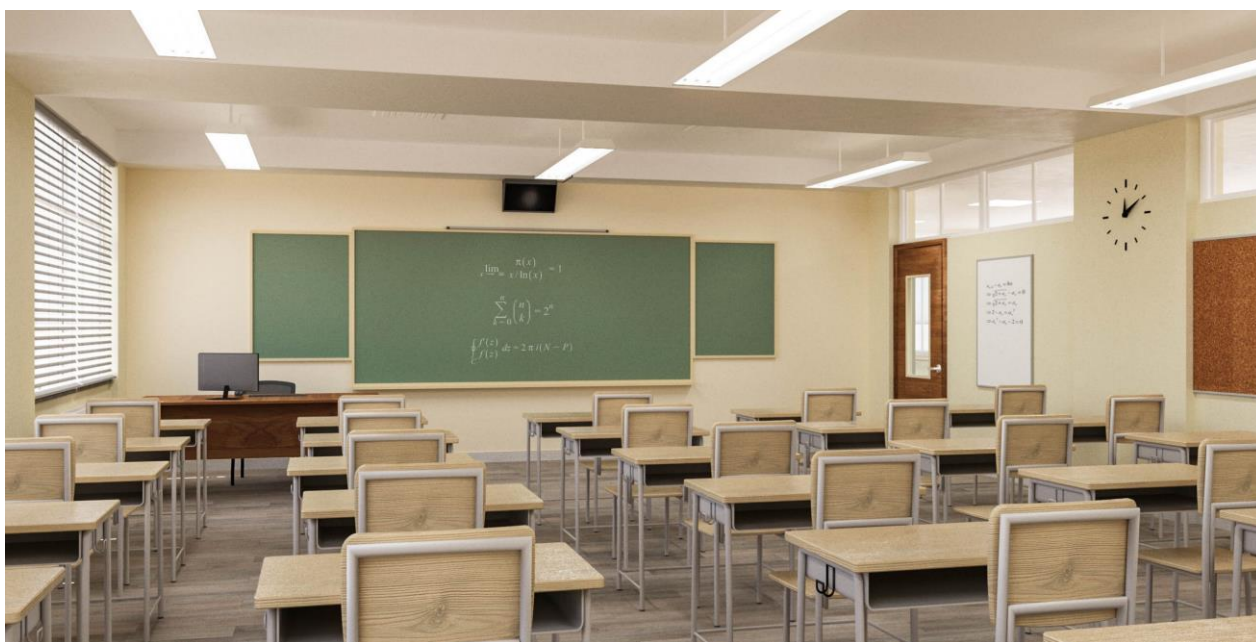


UCS.....B:2024

НИЙГМИЙН ДЭД БҮТЭЦ



Ерөнхий боловсролын сургуулийн барилгын дотор
засалд тавих шаардлага

Улаанбаатар хот
2024 он

ГАРЧИГ

1. ХАМРАХ ХҮРЭЭ	2
2. НОРМАТИВ ЭШЛЭЛ	2
3. НЭР ТОМЬЁОНЫ ТОДОРХОЙЛОЛТ	3
4. ЕРӨНХИЙ БОЛОВСРОЛЫН СУРГУУЛИЙН ДОТОР ЗАСАЛ, МАТЕРИАЛД ТАВИХ ЕРӨНХИЙ ШААРДЛАГА.....	3
5. ДОТОР ХАНА.....	4
6. ДОТОР ХААЛГА.....	5
7. ЦОНХ	5
8. ШАЛ.....	6
9. ТААЗ.....	8
10. ГЭРЭЛТҮҮЛЭГ	8
11. ХАЛААЛТ АГААРЖУУЛАЛТ	9
12. АЮУЛГҮЙ БАЙДАЛД ТАВИХ ШААРДЛАГА	10
13. ШАЛГАХ ХУУДАС	11
14. АШИГЛАСАН МАТЕРИАЛЫН ЖАГСААЛТ	12

НИЙГМИЙН ДЭД БҮТЭЦ

ЕРӨНХИЙ БОЛОВСРОЛЫН СУРГУУЛИЙН БАРИЛГЫН ДОТОР ЗАСАЛД ТАВИГДАХ ШААРДЛАГА

1. ХАМРАХ ХҮРЭЭ

Энэхүү стандартыг ерөнхий боловсролын сургуулийн барилгын дотор засал, интерьер дизайныг төлөвлөх, гүйцэтгэх, хүлээн авахад дагаж мөрдөнө.

2. НОРМАТИВ ЭШЛЭЛ

Энэхүү стандарт нь эш татсан дараах барилгын норм ба дүрэм, стандартын шаардлагыг бүрэн хангах бөгөөд өөрчлөлт орсон тохиолдолд хамгийн сүүлийн эх материалыг үндэслэл болгоно.

- MNS 5566:2005 - Аж ахуйн нэгж байгууллага, барилга байгууламжид зайлшгүй байх шаардлагатай гал унтраах анхан шатны багаж хэрэгслийн норм;
- MNS 4990:2015 - Хөдөлмөрийн аюулгүй байдал, эрүүл мэнд. Хөдөлмөрийн эрүүл ахуй. Ажлын байрын орчин. Эрүүл ахуйн шаардлага;
- MNS 5682:2006 - Авто замын байгууламж. Явган хүн, хөгжлийн бэрхшээлтэй иргэдэд зориулсан зам. Техникийн шаардлага;
- MNS 6444:2014 - Сургуулийн бүс. Техникийн ерөнхий шаардлага;
- MNS 5390:2004 - Цахилгааны галын аюулгүй байдал, ерөнхий шаардлага;
- MNS 6056:2009 - Явган хүн. хөгжлийн бэрхшээлтэй иргэдэд зориулсан замыг төлөвлөсөн заавар;
- MNS 6055:2009 - Иргэний барилгын төлөвлөлтөд бэрхшээлтэй хүний шаардлагыг тооцсон орон зай, орчин. Үндсэн шаардлага;
- MNS 4115:1991 - Барилгын галын аюулгүй байдал. Барилгын материалын ноцох чанар. Тэсвэрлэн шатдаг материалын анги тодорхойлох арга;
- MNS 5973:2009 - Барилга байгууламжид ногоон байгууламжийн ойртох зайг хэмжээ;
- MNS 6782:2019 - Ерөнхий боловсролын сургуулийн орчны аюулгүй байдал. Ерөнхий шаардлага;
- MNS 4996:2000 – Ажлын байрны гэрэлтүүлгийн норм, хэмжих аргад тавих ерөнхий;
- MNS 4244:1994 – Галын аюулгүй байдал. Ерөнхий шаардлага;
- БНБД 31-25-22 – Ерөнхий боловсролын сургуулийн барилгын төлөвлөлт;
- БНБД 31-03-03 - Олон нийт иргэний барилга;
- БНБД 11-66-88 - Сургалт-хүмүүжлийн барилгын зураг төсөл зохиох нэгдсэн норм;
- ТН-11-2.2-1985 - Ерөнхий боловсролын сургууль. дотуур байрын барилгын төлөвлөлтийн элементийн норм;
- БНБД 31-01-10 - Орон сууцны барилгын зураг төсөл төлөвлөх норм ба дүрэм;
- БНБД 30-01-04 - Хот тосгоны төлөвлөлт барилгажилтын норм ба дүрэм;
- БНБД 21-01-02 - Барилга байгууламжийн галын аюулгүй байдал;
- БД 31-113-11 - Ерөнхий боловсролын сургуулийн барилга төлөвлөлт;
- БНБД 11-66-88 - Сургалт хүмүүжлийн байгууллагын барилга байгууламжийн зураг. төсөл боловсруулах норм, дүрэм;
- БНБД 11 -01-98 - Зураг, төсөл боловсруулах, зөвшөөрөлцөх, батлах дүрэм;
- БНБД 13-04-03 - Барилга байгууламж, инженерийн шугам сүлжээний засвар эдэлгээний хугацааны жишиг норм;
- UCS 1101В:2022 – Сургуулийн өмнөх боловсролын байгууллагын гадна орчны ерөнхий шаардлага.

3. НЭР ТОМЬЁОНЫ ТОДОРХОЙЛОЛТ

Ерөнхий боловсролын сургууль: Боловсролын үйл ажиллагааг гол зорилгоо болгож бага, суурь, бүрэн дунд боловсролын сургалтын хөтөлбөрийг хэрэгжүүлж буй боловсролын байгууллагыг;

Сургалтын танхим – гэж төрөл бүрийн хичээл явуулахад зориулсан танхимыг;

Лаборатори – гэж багш, туслах ажилтан тоног төхөөрөмжөө хадгалах, туршилт хийх өрөөг;

4. ЕРӨНХИЙ БОЛОВСРОЛЫН СУРГУУЛИЙН ДОТОР ЗАСАЛ, МАТЕРИАЛД ТАВИХ ЕРӨНХИЙ ШААРДЛАГА

- 4.1. Сургуулийн барилгын дотор засалд дараах нийтлэг шаардлагыг хангуулна. Үүнд:
- сурах аюулгүй, эрүүл орчинг бүрдүүлсэн байх;
 - ашиглалтын үеийн засвар үйлчилгээ хийхэд хялбар байх;
 - ашиглалтын хугацааг тодорхойлсон байх;
 - азбест, хар тугалга агуулаагүй, эслэг, хийн уур ялгаруулахад тогтворжсон аюулгүй материалыг ашиглах;
 - дэгдэмхий чанар багатай, угааж болдог, амархан тардаг, удаан эдэлгээтэй будаг хэрэглэх;
 - дотоод засал болон их засварын ажлыг хичээл, сургалтын үйл ажиллагааг эхлэхээс 1 сарын өмнө бүрэн дуусгасан байхаар төлөвлөнө.
 - сургуулийн барилгын баганыг хурц ирмэггүй байхаар зураг төсөлд тусгана.
- 4.2. Сургуулийн барилгын засвар, үйлчилгээнд хүний эрүүл мэндэд сөрөг нөлөөгүй материал ашиглана.
- 4.3. Биеийн тамирын заалыг төлөвлөхдөө Ерөнхий боловсролын сургуулийн орчны аюулгүй байдал Ерөнхий шаардлага MNS 6782:2019, Монгол Улсын барилгын норм, дүрэм Ерөнхий Боловсролын Сургуулийн Барилгын Төлөвлөлтийн дагуу, радиотарын хамгаалалтыг хаалттай байхаар төлөвлөнө.
- 4.4. Хаалга шилэн оруулгатай байх бөгөөд шил нь цохилт, доргилтод тэсвэртэй хатжуулсан шил байна.
- 4.5. Гал тогоо, шүршүүр, ариун цэврийн өрөөний таазыг ус чийгэнд тэсвэртэй замаск болон эмульс ашиглах бөгөөд тосон будаг ашиглахгүй.
- 4.6. Барилгын дотоод засалд хэрэглэгдэх тосон будаг нь MNS 4584:2003 Тосон будаг техникийн шаардлага, турших арга стандартыг хангасан байна.
- 4.7. Цэнхэр өнгийг сургуулийн дотор засалд хэрэглэхгүй байх нь зохистой.
- 4.8. Ширээ, хана, багана, шат, толины ирмэгт булангийн хамгаалалт хийнэ.
- 4.9. Анги танхимын тааз нь цагаан, хана нь цайвар шар, ногоон, ягаан, цонх нь цагаан өнгөтэй, гэрлийн ойлт 48 хувьтай байна. (Зураг 00)

С - 7	С - 11	С - 4	С - 9	С - 3	С - 3	С - 7	С - 13
М - 9	М - 8	М - 5	М - 10	М - 6	М - 3	М - 2	М - 7
Ү - 6	Ү - 15	Ү - 11	Ү - 17	Ү - 26	Ү - 6	Ү - 0	Ү - 12
К - 0	К - 0	К - 0	К - 0	К - 0	К - 0	К - 0	К - 0

Тайлбар: Хичээлийн танхим - Цагаан өнгө нь ангийн хувьд зонхилох өнгө байж болно. Цайвар шаргалдуу өнгө нь ангийн сурагчдын мэдлэгийг хадгалахад үр дүнтэй байдаг.

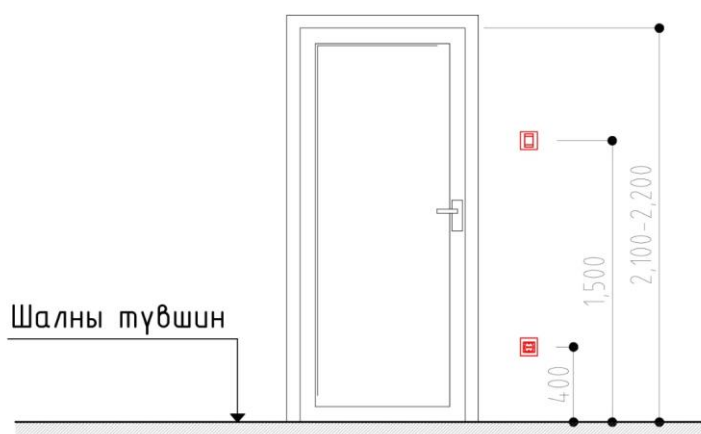
Номын сангууд - Төвлөрөлд эерэг нөлөө үзүүлдэг тул ногоон өнгө нь сурагчдыг хичээлдээ анхаарлаа хандуулахад тустай байдаг.

Цайны газар – хоолны дуршил сайн нөлөөтэй тул сургуулийн цайны газарт тохиромжтой өнгө болгодог.

Хонгил (Коридор) ба лобби – Коридор, хүлээн авалтын хэсэг гэх мэт олон нийтийн газар суралцах, анхаарлаа төвлөрүүлэх нь гол зорилго биш тул энд өнгө, дизайны сонголтоороо арай илүү “чөлөөтэй” байх боломжтой. Жишээлбэл сургуулийн өнгө, логог ашиглан төлөвлөлт хийх боломжтой байдаг

Зураг 1. Сургуулийн барилгын дотор хананы өнгө.

- 4.10. Ангиудын дотор хананд салхивчтай гэгээвч тусгаж коридорт орох гэрэлтүүлгийг нэмэгдүүлнэ.
- 4.11. Ханан дахь цахилгааны гаргалгаа /разетка/ шалнаас 400мм, гэрлийн унтраалгын 1500мм-ийн өндөрт байрлуулна.



Зураг 2. Цахилгааны гаргалгаа /разетка/, гэрлийн унтраалгын өндөр.

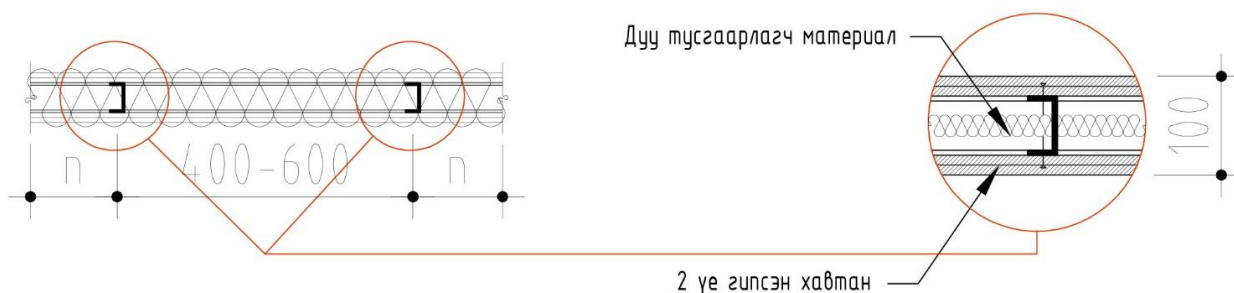
- 4.12. Сургуулийн барилгын өрөө тасалгаануудад цахилгаан болон холбооны утсыг ил гаргахгүй.
- 4.13. Сургуулийн барилгын цонхыг томоор онгойлгохоос сэргийлж аюулгүй байдлыг хангасан түгжээгээр тоногловсон байна. Барилгын тунгалаг ба шилэн хаалтыг ганжуулсан шилээр хийнэ.
- 4.14. Дүүжин таазыг ариун цэврийн өрөөнөөс бусад газар хэрэглэхийг хориглоно.

5. ДОТОР ХАНА

- 5.1. Барилгын дотор ханыг “Барилгын дотор хана -Угсармал хавтан, Техникийн шаардлага MNS 5772:2011” стандартын дагуу хийж гүйцэтгэнэ.
- 5.2. Дүүжин таазнаас дээш барилгын хучилт хүртэлх дотор ханын заслыг өнгөлгөөний 2-р түвшинг хангахаар гүйцэтгэнэ.
- 5.3. Зориулалтын зурж болох хананд эпокси ашиглана. Мөн өндөр чийгшил бүхий дотоод орон зайд эсхүл гадаргуугийн чийгшилд өртдөг газруудад хэрэглэнэ.
- 5.4. Хөдөлгөөний эрчим ихтэй газарт зэвэрдэггүй ган эсхүл тунгалаг нягт хуванцар булангуудаар ханын ирмэгийг хамгаална. Энэ нь хамгийн багадаа 2 мм зузаантай, хоёр талдаа 2,5-3см далавчтай, шалнаас дээш хамгийн багадаа 1,2 метр өндөртэй байна.

- 5.5. Дотор ханын материалд гаднын нөлөөлөлд тэсвэртэй хөнгөн бетон блок, чулуун хавтан (плита) болон 2 давхар гипсэн хавтан байна.

Гипсэн ханын деталь



Зураг 3. 2 давхар гипсэн хавтангийн хэсэгзлэл.

- 5.6. Аюулгүй байдлыг харгалзан үзэж ариун цэврийн өрөөний тусгаарлах кабиныг металлаар хийж болно.
- 5.7. Дотор ханын төвөгшилтэй хэлбэр хийцлэл төлөвлөхгүй байх.
- 5.8. Дотор хана нь дээр тогтоох элементүүд галын аюулгүй байдлын шаардлагыг хангасан байх ёстой.

6. ДОТОР ХААЛГА

- 6.1. Хаалга нь хөгжлийн бэрхшээлтэй иргэд болон бүх насныханд ашиглах боломжийг бүрэн хангасан байна.
- 6.2. Коридор, гал тогоо, цайны газар, биеийн тамирын заал, узел, тоног төхөөрөмжийн өрөөний хаалгыг өргөн байхаар төлөвлөнө.
- 6.3. Хичээлийн танхимын хаалгыг цонхтой байхаар төлөвлөж болно. Цонх нь эвдрэлээс сэргийлж хатаасан, ганжуулсан эсхүл зориулалтын төмөр тороор хамгаалагдсан байна. Мөн тухайн цонх нь тэргэнцэртэй иргэний харааны түвшинд нийцсэн байна.
- 6.4. Шиллэгээтэй хаалганы цонхны өргөн нь 45 см өндөр нь 60, 90, 120 см хэмжээтэй байна.
- 6.5. Хаалганы доод хэсэг бат бөх, агаар сэлгэх зориулалтын решетоктой байна.
- 6.6. Хичээлийн танхимын хаалга нь ухлаадас хээтэй байх бөгөөд ангиас гадагш онгойлттой байна.
- 6.7. Хаалга нь хаагдахад шууд цоожлогдохгүй, хоёр тийш савж онгойдоггүй байна.
- 6.8. Хөдөлгөөнийг харгалзан үзэж хаалганд хязгаарлагчийг хийнэ.
- 6.9. Металл хаалгыг биеийн тамирын заал, лаборатори, хувцас солих өрөөнд ашиглана.
- 6.10. Хаалга шилэн оруулгатаа бол хатжууласан шил ашиглана.
- 6.11. Барилгын модон хаалга, цонх, тагтны хаалга Техникийн Ерөнхий шаардлага MNS 531:2002 -ын дагуу төлөвлөнө.

7. ЦОНХ

- 7.1. Сургуулийн барилгын цонх нь “MNS 5802:2007 Барилгын цонх Техникийн ерөнхий шаардлага” стандартыг хангасан байна.

- 7.2. Цонхонд хэрэглэх шил нь “MNS 4753:2011 Наамал шилэн багц. Техникийн шаардлага” стандартыг хангасан байна.
- 7.3. Цонхны үндсэн бүрдэл эд анги болох шилэн багц, нягтруулах жийрэг, түгжээний хэрэгсэл өнгөлгөөний материал, цавуунд ашиглалтын найдвартай ажиллагааны туршилт хийж баталгаажуулсан байна.
- 7.4. Цонхны салхивчны талбайн хэмжээ нийт шалны талбайтай 1:50 харьцаатай байна.
- 7.5. Цонхны өндөр 2.5м, өргөн нь 1.8м-2м-ээс багагүй байна.
- 7.6. Сургуулийн дотоод орчны агаарын чанарыг хамгаалахын тулд цонхны салхивчинд нарийн тоосонцор, утааны бохирдлыг шүүх, шавжнаас хамгаалах нарийн шүүлтүүртэй байна.
- 7.7. Шүүлтүүр нь бат бөх, угсарч суурилуулах, засвар сайжруулалт, цэвэрлэгээ хийхэд хялбар байна.

8. ШАЛ

- 8.1. Дотор шал нь халтирдаггүй, бат бөх, удаан эдэлгээтэй, арчиж цэвэрлэхэд хялбар байна.
- 8.2. Ариун цэврийн өрөө, гал тогоо, цайны газар, үүдний хэсгийн шал халдваргүйжүүлэгч химийн бодисуудыг тэсвэрлэх чадвартай байна.
- 8.3. Шалны ажилд тэгшилгээ хийх шаардлагатай бол зориулалтын цементэн тэгшилгээний материал ашиглана.
- 8.4. Сургуулийн орох, гарах гарц, шат, хонгил, анги танхимын шалыг халтирдаггүй материалаар завсаргүй хийж, хүрээг хана, шаланд бэхэлнэ.
- 8.5. Хулдаасан шалыг вакс түрхэж бэхжүүлнэ.
- 8.6. Таазны өндөр 3м-ээс багагүй байх ба гипсэн таазыг өнгөлгөөнд ашиглахгүй
- 8.7. Шалны материалыг хүснэгт 1-д заасны дагуу сонгож хэрэглэнэ.

Хүснэгт 1. Шалны материал

Д/д	Тодорхойлолт	Материал	Тайлбар
1	Анги, танхим (I-VI анги)	Ламинат, Угсардаг хивсэнцэр (Carpet Tile), Паркет (Шахмал модон хавтан), Винил хавтан (Vinyl Plank)	-
2	Анги, танхим (VI-XII анги)	Ламинат, Угсардаг хивсэнцэр (Carpet Tile), Паркет (Шахмал модон хавтан), Винил хавтан (Vinyl Plank)	-
3	Коридор, хөлийн хэсэг	Резинэн хавтан, Сайн чанарын хулдаас (Vinyl Plank), Зориулалтын өнгөлсөн бетон	Металл үүдний гишгүүр хийхийг хориглоно.

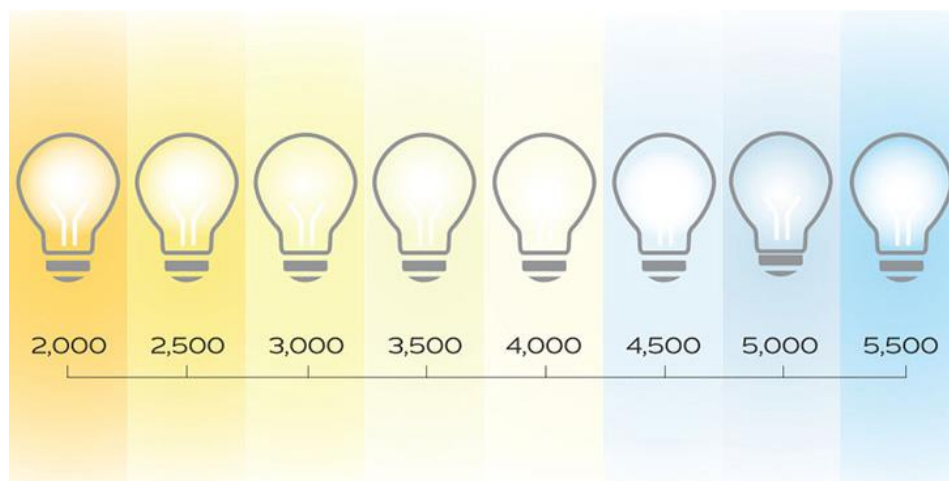
4	Бага ангийн гимнастикийн заал	Зориулалтын резинэн шал	Спортын зориулалттай резинэн хольцтой материал хэрэглэнэ.
5	Дунд, ахлах ангийн гимнастикийн заал	Спортын зориулалттай модон шал	Спортын зориулалттай агч модон шал хэрэглэнэ.
6	Цайны газар	Резинэн шал, Өнгөлсөн бетон, Сайн чанарын хулдаас (Vinyl Plank)	Эрүүл ахуйн шаардлага хангасан, цэвэрлэхэд хялбар материал байна.
7	Захиргаа, хүлээн авах хэсэг, оффис	Ламинат, Угсардаг хивсэнцэр (Carpet Tile)	-
8	Эмчийн өрөө	Сайн чанарын хулдаас (Vinyl Plank), Өнгөлсөн бетон	Эрүүл ахуйн шаардлага хангасан, цэвэрлэхэд хялбар материал байна.
9	Гал тогоо	Сайн чанарын хулдаас (Vinyl Plank), Өнгөлсөн бетон	Халтирахаас сэргийлж арга хэмжээ авах шаардлагатай бөгөөд цэвэрлэхэд хялбар байна. Шалны хүрээгээр блинтүс байх шаардлагатай. Цагаан өнгийн материал зөвшөөрөхгүй.
10	Номын сан	Угсардаг хивсэнцэр (Carpet Tile)	-
11	Хөгжмийн өрөө	Угсардаг хивсэнцэр (Carpet Tile)	-
12	Шинжлэх ухааны хичээлийн танхимууд	Сайн чанарын хулдаас (Vinyl Plank), Өнгөлсөн бетон	-
13	Зургийн анги	Сайн чанарын хулдаас (Vinyl Plank), Өнгөлсөн бетон	-
14	Багш нарын өрөө	Ламинат, Угсардаг хивсэнцэр (Carpet Tile)	-
15	Ариун цэврийн өрөө	Чулуун хавтан (плита)	Керамик хавтан хэрэглэнэ.
16	Узел, техникийн өрөөнүүд	Өнгөлсөн бетон	-

9. ТААЗ

- 9.1. Таазны өндөр хамгийн багадаа 2,45 метрээс багагүй байна. Өрөө тасалгааны зориулалтаас хамаарч өндөр таазтай байхаар төлөвлөх ба гал тогоонд уналттай таазыг хэрэглэхгүй.
- 9.2. Ариун цэврийн өрөө болон ус чийг ихээр ялгарах өрөөнд ус чийгэнд тэсвэртэй таазны материалыг ашиглана.

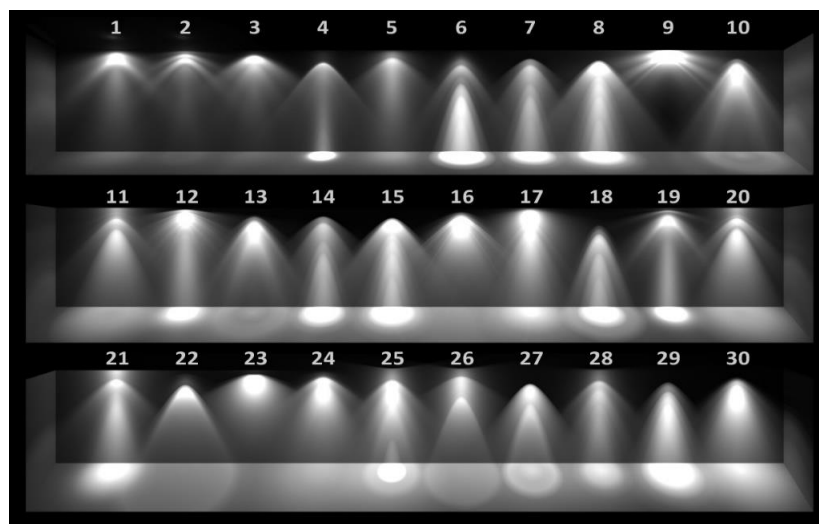
10. ГЭРЭЛТҮҮЛЭГ

- 10.1. Сургуулийн барилгад байгалийн болон зохиомол гэрэлтүүлгийг БНБД 23-02-08 “Байгалийн ба зохиомол гэрэлтүүлэг”-ийн дагуу төлөвлөнө.
- 10.2. Үндсэн анги танхим, өрөө тасалгааг нарны хэт халалтаас хамгаалах ба өрөөнд тусах нарны тусгалын тооцооллыг БНБД 23-04-07 “Орон сууц, олон нийтийн барилга, сууцны барилгажилтын бүсийн нарны тусгалын хангамж”-ийн дагуу төлөвлөнө.
- 10.3. Сургуулийн барилгын өрөө тасалгаанд ажлын, ослын, хамгаалалтын, жижүүрийн зориулалттай гэрэлтүүлгийг төлөвлөнө.
- 10.4. Анги танхимд нарны шууд тусгал, гялбаанаас хамгаалж буулгадаг жалюзан хөшиг хийнэ.
- 10.5. Анги танхим, хонгилд байрлуулсан гэрэлтүүлгийн хэрэгслийн суурь, бүрхүүлийг бат бөх тогтооно.
- 10.6. Ерөнхий боловсролын сургуулийн барилга байгууламжийн дотор цахилгаан холболт болон гэрэлтүүлэг, хүчний тоноглолд урсгал засвар, шинэчлэлтийг тогтоосон хугацаанд тогтмол хийнэ.
- 10.7. Эрчим хүчний хэмнэлттэй байлгах үүднээс гэрэлтүүлэгт лед гэрэл ашиглана.
- 10.8. Ердийн хичээлийн танхимд 300-500 люкс, шинжлэх ухаан, технологийн анги, танхимд 500 люкс, байхаар гэрэлтүүлгийг хийнэ. Урлаг, техникийн зургийн танхимд 750 люкс шаардлагатай.
- 10.9. Хичээлийн танхимын гэрэлтүүлгийн өнгөнгий температур 3500 - 4000K байна



Зураг 4. Гэрлийн өнгөний температур. (Kelvin)

- 10.10. Гэрэлтүүлгийн тусгал нь жигд тархалттай гэрэгтүүлгийг сонгож хэрэглэнэ. (Зураг 7)



Зураг 5. Гэрлийн тусгал (IES).

Тайлбар: Сургуулийн хичээлийн танхимд 4, 6, 7, 8, 9, 10, 12, 14, 15, 18, 19, 21, 25, 27, 29-р гэрлийн тусгалтай гэрлийг хэрэглэхгүй байх.

11. ХАЛААЛТ АГААРЖУУЛАЛТ

11.1. Сургуулийн барилга нь БНБД 31-03-03/*11, БНБД 41-01-11 болон холбогдох норм, стандартын шаардлагуудтай уялдуулан агаар сэлгэлтийн системээр тоноглогдсон байна. Үүнд:

- анги танхим;
- сургалтын кабинет (агаарын халаалтгүй байх);
- лаборатори;
- урлаг заал;
- лекцийн танхим;
- сургалтын менежер, багш нарын өрөө;
- спортын танхим;
- усанд сэлэлтийн өрөө;
- хоолны газар;
- эмнэлгийн төв;
- кино камерийн өрөө;
- ариун цэврийн өрөө.

11.2. Анги танхимын агаар нь “Агаарын чанар. Техникийн ерөнхий шаардлага” MNS 4585:2016 стандартыг хангасан байна.

11.3. Анги танхим, өрөө тасалгааны харьцангуй чийгшилт 40-өөс 60 хувь байна.

11.4. Цонх бүр салхивчтай. саадгүй онгойлгох боломжтой, аюулгүйн хамгаалалттай байна.

11.5. Биеийн тамирын болон урлаг заал, хурлын заал. номын сангийн дулаан +15-аас 17°C, анги танхим, кабинет, лабораторийн өрөөний дулаан +17-аас 21°C байна.

11.6. Агаар сэлгэлтийг нийтийн эзэмшлийн орчин, эмчийн өрөө, хувцас солих болон ариун цэврийн өрөөнд цаг тутамд тус тус хийнэ.

11.7. Анги танхимын агаар сэлгэлтийг 6-р хүснэгтэд заасан давтамж, хугацаагаар тогтмол хийнэ.

Хүснэгт 6.

Гаднах хэм	Ангид салхи оруулах хугацаа /минут/	
	Хичээлийн завсарлагаанаар	Ээлж солигдох үед
+10-аас +6	4-өөс 10	25-аас 35
+5-аас 0	3-аас 7	20-иос 30
0-ээс (-5)	2-оос 5	15-аас 25
-5-аас (-10)	1-ээс 3	10-аас 15
-10-аас бага	1-ээс 1,5	5-аас 10

11.8. Анги танхим дахь агаарын бохирдол рm-2,5 нь 25-аас 50 мкг/м3, рm-10 нь 50-иас 100 мкг/м3-ээс хэтрэхгүй.

11.9. Гаднах агаарын бохирдлоос шалтгаалан салхивч нээж, анги танхимд агаар сэлгэлт хийх боломжгүй тохиолдолд агаар цэвэршүүлэгч төхөөрөмж суурилуулж ашиглана.

11.10. Сургуулийн анги танхимын агаар сэлгэлтийн хоолой, төхөөрөмжид улирал тутам үзлэг, үйлчилгээ хийж, хэвийн үйл ажиллагааг хангана.

11.11. Хортой бодис ашиглах, уур, дулаан, тоос ялгаруулах кабинет, лаборатори, номын сангийн уншлагын танхим, ариун цэврийн өрөө, биеийн тамирын заал, хувцас солих өрөө, усан сан (бассейн), хоол үйлдвэрлэлийн хэсэг нь агаар сорох, гаргах механик салхивч, зориулалтын тоног төхөөрөмжтэй байна.

11.12. Анги танхим бүрт агаарын хэм, харьцангуй чийгшилд хяналт тавих хэрэгсэл байршуулна.

12. АЮУЛГҮЙ БАЙДАЛД ТАВИХ ШААРДЛАГА

12.1. Сургуулийн барилга байгууламжийн аюулгүйн гарц нь аюулт үзэгдлийн үед ашиглахад бэлэн байна.

12.2. Аюул, аваар осол гарсан үед барилгаас гарах урсгал хөдөлгөөнийг харуулсан зураг, схем, аваарын гэрэл, дохио тэмдэглэгээг гарц бүрт байршуулна.

12.3. Гарцын тэмдэглэгээ харанхуйд гэрэлтүүлнэ.

12.4. Барилга байгууламжийн галын аюулгүй байдлын норм ба дүрэм БНБД 21-02- 01-д заасны дагуу галын болон аюулгүй байдлын дохиоллын системтэй байна.

12.5. Галын аюулын үед ашиглах гидрокрант, галын хор, бусад хэрэгсэлтэй, хэрэглэх заавартай байна.

12.6. Сургууль цахилгаан шат /лифт/-тай бол бүхээгийн гадна, дотор байрлах товчлуур болон аваарын хонх нь хүүхэд, тэргэнцэртэй иргэн хүрэх түвшинд хаалганы 2 талд байрлана.

12.7. Цахилгаан шат нь давхар тус бүрийг мэдээллэх дуут дохио болон тоон тэмдэглэгээтэй байна.

- 12.8. Цахилгаан шат нь тэргэнцэртэй иргэн нэвтрэх боломжтой байна.
- 12.9. Цахилгаан шат нь байнгын гэрэлтүүлэг, аюулгүй ажиллагааны зааварчилгаатай байна.
- 12.10. Хүүхэд унаж бэртэхээс сэргийлж цонхны салхивчны онгойх өнцгийг хязгаарласан түгжээтэй, хэрэв цонхны тавцан шалнаас 1 м-ийн өндөрт байрлах тохиолдолд хамгаалалтын хаалттай байна.
- 12.11. Хүүхэд хөгжлийн өрөө, хооллох танхимд галын аюулгүй ажиллагааг хангаж, дохиоллын систем, аврах гарцын зураглал, аврах шат, сургуулийн барилгын дотор, гадна талын гал унтраах усны цэг, гал унтраагуур болон гал унтраах анхан шатны бусад багаж хэрэгсэлтэй байна.
- 12.12. Давхар бүрийн коридор, хүүхэд хөгжлийн өрөө, гал тогоо бусад нийтийн хэсэгт хяналтын камер суурилуулж, хяналтын дэлгэцийг жижүүр багшийн өрөөнд байрлуулна.
- 12.13. Шаардлагын дагуу галын гидрант тавих. Гал унтраагчийн бүх шүүгээг хананд бүтэн болон хагас суулгаж хийнэ. Гал унтраагчийн харагдах байдлыг хангах үүднээс шүүгээн дээр тэмдэглэгээ, наалт байрлуулсан байна.

13. АШИГЛАСАН МАТЕРИАЛЫН ЖАГСААЛТ

- Хот байгуулалтын тухай,
- Газрын тухай хууль
- Хот, суурин газрыг дахин хөгжүүлэх тухай хууль
- Монгол Улсын тогтвортой хөгжлийн үзэл баримтлал – 2030
- БНБД 30-01-04 Хот, тосгоны төлөвлөлт барилгажилтын норм ба дүрэм
- БНБД 21-01-02 Барилга байгууламжийн галын аюулгүй байдал
- БНБД 21-02-02 Барилга байгууламжийн зураг төсөл зохиох галын аюулгүйн норм
- БНБД 21-04-05 Барилга байгууламжийн гал унтраах автомат төхөөрөмж, дохиоллын хэрэгсэл
- БД 31-112-11 Хөгжлийн бэрхшээлтэй иргэдийн амьдрах орчны шаардлагад нийцсэн зураг төсөл зохиох норм
- БНБД 31-03-03 Олон нийт иргэний барилга
- БНБД 23-02-08 “Байгалийн ба зохиомол гэрэлтүүлэг”
- MNS 6056:2009 Иргэний барилгын төлөвлөлтөд хөгжлийн бэрхшээлтэй хүний шаардлагыг тооцсон орон зай, үндсэн шаардлага”
- MNS 6423:2019 “Теле хяналтын системийн техникийн ерөнхий шаардлага”
- Manual for Planning and Construction of School Buildings. 2006
- “The Building Quality Standards Handbook” by Victorian School Building Authority. 2019
- Alaska School Design & Construction Standards. 2022
- “School Design Standards” APS Facilities Design and Construction. 2021